



UPPSALA
UNIVERSITET

Resultatrapport 2019: Nationellt prov i svenska och svenska som andraspråk i årskurs 3

Maria Blomgren och Sara Ryholm Ritsgard

Inledning

Det nationella provet i svenska och svenska som andraspråk i årskurs 3 (Np3) konstrueras av en provgrupp vid Institutionen för nordiska språk, Uppsala universitet. Det nationella provet utformas utifrån kursplanens syfte och centrala innehåll, och bedömningen utgår från dess kunskapskrav. Nya nationella prov tas fram varje år och provuppgifterna prövas ut i många olika skolor i landet. Denna rapport inleds med ett avsnitt om provets sammansättning. Sedan följer ett avsnitt om provinstitutionens insamling av lärarsynpunkter och elevprestationer och därefter en sammanfattande redogörelse för konstruktionsprocessen. I de två avslutande avsnitten kommenteras resultatet av det nationella provet 2019 samt resultatet av den lärarenkät som medföljde provet.

Provets sammansättning

Det nationella provet i årskurs 3 inramas alltid av ett tema som är gemensamt med provet i matematik. Temat för 2019 års prov är *I djuraffären* och i likhet med proven 2012–2018 omfattar provet åtta delprov.

- Delprov A prövar elevernas förmåga att kunna delta i samtal, ställa frågor, lyssna på andra, framföra egna åsikter samt bygga vidare på vad andra säger och ge kommentarer.
- Delprov B, C, D och E prövar elevernas läsförmåga ur olika aspekter.
- Delprov F och G utgår från en skrivuppgift där eleverna ska skriva en berättande text. I delprov F prövas elevernas förmåga att skriva berättande med fokus på handling och struktur och i delprov G prövas stavning och interpunktion utifrån samma elevlösning.
- Delprov H prövar elevernas förmåga att kunna skriva en beskrivande faktatext.

I det nationella provet ingår även en frivillig del som belyser hur eleverna själva skattar sin förmåga i en självbedömning: *Jag talar, läser och skriver*. Denna del har formen av olika påståenden som eleverna ska reflektera över och ta ställning till.

Under processen med att sätta samman provets olika delprov läggs mycket arbete på att se till att elevmaterial, såväl läshäften som uppgiftshäften, ska tilltala eleverna och passa målgruppen. Det handlar om allt

från typsnitt och textstorlek till dispositionen mellan bild och text samt att illustratörer ibland kompletterar med ytterligare bilder till den ena eller till båda texterna.

Insamling

I anslutning till 2019 års nationella prov i svenska och svenska som andraspråk för årskurs 3 har lärarna ombetts att besvara en enkät om olika aspekter av provets utformning och genomförande. Lärarenkäten reviderades 2017 och är sedan dess mer omfattande. Enkäten har 2019 besvarats av 692 lärare vilket ligger på samma nivå som året innan då motsvarande enkät besvarades av 695 lärare, men högre än året dessförinnan då enkäten besvarades av 495 lärare. Fortfarande är det dock betydligt färre lärare som besvarat enkäten än under åren 2011–2015 då enkäten varje år besvarades av över tusen lärare. Av de lärare som i år besvarade enkäten undervisar 75 procent (475 stycken) i svenska och 25 procent (159 stycken) i svenska som andraspråk (beräknat utifrån 634 svar på frågan).

Lärarna ombads också att skicka in elevlösningar efter ett visst urvalssystem. Resultaten i denna resultatrapport bygger på de 522 elevlösningar som har registrerats i provgruppens databas. Av dessa följer 409 elever kursplanen i svenska och 113 elever kursplanen i svenska som andraspråk. Av de 522 elevlösningarna var 49 genomförda av flickor och 51 procent genomförda av pojkar.

Förutom svaren på lärarenkäten samt insamlingen av elevlösningar får provgruppen information i anslutning till provets genomförande när lärare hör av sig via e-post och telefon. Antalet frågor som nådde provkonstruktörerna var ungefär lika många som året innan. De vanligaste frågorna gällde anpassningar av delproven samt bedömning av de olika delprovets uppgifter. Fler frågor än tidigare har handlat om elever med annat modersmål än svenska.

Konstruktionsprocessen för provet

Konstruktionsprocessen tar sin utgångspunkt i ett övergripande tema som är gemensamt med det nationella provet i matematik. Temat inspirerar urvalet av texter och konstruktionen av uppgifter. Fortlöpande under processen vägs validitets- och reliabilitetsaspekter in och hänsyn tas till genomförande, autenticitet och interaktivitet. Likaså påverkas processen av de etiska överväganden som görs under framtagandet av de olika delproven.

Delprov A

Delprov A utgår från en temainriktad affisch som är gemensam för det nationella provet i matematik och det nationella provet i svenska/svenska som andraspråk i årskurs 3. Med stöd av affischen prövas om eleverna i en grupsituation kan samtala om elevnära frågor och ämnen. Utprövningen sker på olika skolor i 10–20 grupper med 3–4 elever i varje grupp. Affischen prövas först ut i skissform och utprövningarna påverkar affischens slutliga utformning samt uppgiften som eleverna ska arbeta med.

Delprov B, C, D och E – läsförmåga

Liksom i de nationella proven 2012–2018 prövas elevernas läsförmåga i 2019 års prov ur olika aspekter med stöd av fyra skilda delprov. I delprov B och C prövas elevernas förmåga att kunna läsa och förstå en

berättande text respektive en faktatext utifrån temat *I djuraffären*. De två delproven består av 18 flervalsuppgifter vardera, där ett i förväg bestämt antal poäng anger delprovets kravnivåer.

Delprov B och C prövas ut i flera steg. Först får ett antal klasser läsa en eller flera tänkbara texter för respektive delprov och uttala sig muntligt och skriftligt om vad de tycker om texterna. Detta sker under hösten drygt ett år innan provet ska vara klart. Samtidigt konstrueras 18 läsförståelseuppgifter till respektive utvald text. Uppgifterna är indelade i två kategorier, L och TI. L-uppgifter (Lokalisering av information) är läsförståelse där svaret, med viss omformulering, kan hämtas direkt ur texten. L-uppgifter motsvarar hälften av poängsumman. TI-uppgifter (Tolkning och/eller integrering av information) är läsförståelse där svaret finns inbyggt i textens sammanhang och där information måste tolkas och/eller integreras. TI-uppgifter motsvarar hälften av poängsumman. Parallellt med detta konstrueras även skrivuppgifter (delprov F/G och H) som anknyter till texterna. Därefter sker utprövningar i flera steg. Först genomförs en pilotutprövning av delprov B och C tillsammans med tillhörande skrivuppgifter F/G och H med cirka 100 elever per delprov. Efter pilotutprövningen analyseras utprövningsresultaten kvalitativt och kvantitativt och läsförståelseuppgifter och skrivuppgifter modifieras utifrån resultatet av pilotutprövningen. Texter och läsförståelseuppgifter samt skrivuppgifter granskas därefter vid ett externt referensgruppsmöte. Nästa steg är en större utprövning av delproven, där varje delprov genomförs med cirka 500 elever. Denna utprövning sker vanligtvis i februari. Resultaten analyseras för att säkerställa att uppgifterna håller sig inom de riktvärden som ska uppnås för att provets svårighetsgrad ska anses stabil. Vanligen görs ytterligare förbättringar inför en mindre utprövning i maj. Även resultaten från den bearbetas med kvalitativa och kvantitativa metoder. Slutligen finns en möjlighet att finslipa provet en sista gång i en kompletterande utprövning i augusti med elever som just börjat i årskurs 4.

När det gäller 2019 års prov gjordes en sista utprövning av delprov B i augusti 2018, medan delprov C var klart efter majutprövningen. Sammantaget ger de fyra delproven B, C, D och E en bild av elevernas läsförmåga i relation till de kunskapskrav för årskurs 3 som kursplanerna i svenska och svenska som andraspråk anger.

För delprov D och E gäller att eleverna enskilt tillsammans med en lärare ska kunna visa grundläggande läsförståelse. I delprov D läser eleverna inledningen till provets berättande text där förmågan att läsa med flyt prövas, medan delprov E prövar om eleverna kan föra enkla resonemang om den lästa texten och relatera denna till egna erfarenheter. Till dessa två delprov finns ett bedömningsunderlag där ett antal aspekter ska vara uppfyllda för att elevernas prestationer ska nå kravnivåerna. Delprov D och E prövas varje år ut med en elev i taget i 3–5 klasser med sammanlagt cirka 40–60 elever. Utprövningarna genomförs i slutet av vårterminen i årskurs 3 och i början av höstterminen i årskurs 4.

Delprov F/G och H – skrivförmåga

Som framgått ovan prövas skrivproven ut parallellt med läsproven. Klasser som deltar i utprövningar av delprov B (läsförståelse berättande text) gör även delprov F/G (skrivuppgift berättande text) och elever som prövar ut delprov C (läsförståelse faktatext) gör även delprov H (skrivuppgift faktatext) i utprövningarna. Omfattningen av skrivprovsutprövningarna är ungefär densamma som av läsprovsutprövningarna, bortsett från den första utprövningen då eleverna oftast endast möter en text som de ska uttala sig om. Det är även viktigt att skrivuppgifterna prövas ut av elever som följer såväl kursplanen i svenska som elever som följer

kursplanen i svenska som andraspråk för att säkerställa att uppgifterna lämpar sig för båda grupperna samt för att bedömningsanvisningar och elevexempel av bådadera ska finnas med i bedömningsanvisningarna.

När skrivuppgifterna är utprovade och modifierade väljs ett antal elevlösningar på olika nivåer ut och skrivs in digitalt. Vid urvalet eftersträvas texter som ligger i närheten av kravgränsen för lägsta godtagbara nivå, detta för att den typen av texter i extra hög grad behöver exemplifieras i bedömningsunderlaget. De utvalda texterna bedöms på externa referensgruppsmöten där det fastställs om lösningarna når eller inte når kravgränsen. Enstaka texter som ligger klart över kravgränsen kan även förekomma i underlaget för att exemplifiera annat som kan vara värdefullt att ta fasta på vid bedömningen. Lärarnas bedömning tillsammans med provkonstruktörernas ligger till grund för bedömningsanvisningarnas analyser. 4–5 exempeltexter skrivna av elever som följer kursplanen i svenska och 2–4 texter skrivna av elever som följer kursplanen i svenska som andraspråk väljs ut för respektive delprov. Analyser skrivs och granskas internt. De analyser som avser svenska som andraspråk granskas och kommenteras dessutom av experter från Nationellt centrum för svenska som andraspråk innan de får sin slutliga utformning.

Provresultat med kommentarer

Då det nationella provet så långt som möjligt ska kunna sägas vara likvärdigt över tid är det värdefullt att analysera vilka likheter och olikheter som framkommer vid en jämförelse av två näraliggande prov. Det nationella provet i årskurs 3 har genomförts tio gånger, 2010–2019, varav de senaste åtta åren enligt Lgr11. Denna rapportens resultatdel utgår från 2019 års insamlade elevlösningar samt den statistik som tagits fram med hjälp av dessa. Jämförelser görs i första hand med det nationella provet 2018.

I tabell 1 och 2 redovisas andelen elever som uppnått kravnivån inom respektive delprov uppdelat på de båda svenskämnen. Som framgår av tabellerna är resultatet lägre för samtliga delprov när det gäller elever som följer kursplanen i svenska som andraspråk, vilket det även varit tidigare år. Minst är skillnaden i resultat mellan de båda elevgrupperna för delprov A och störst är skillnaden för delprov B, tätt följt av delprov C.

Måluppfyllelse utifrån kursplan

Tabell 1. Andel i % som nått kravnivån inom respektive delprov i ämnet svenska.

Delprov	A	B	C	D	E	F	G	H
Nått kravnivå	97,8	95,6	94,9	96,8	96,1	91,4	92,2	95,1
Ej nått kravnivå	2,2	4,4	5,1	3,2	3,9	8,6	7,8	4,9
Antal	406	407	408	406	406	408	408	407

Tabell 2. Andel i % som nått kravnivån inom respektive delprov i ämnet svenska som andraspråk.

Delprov	A	B	C	D	E	F	G	H
Nått kravnivå	92,9	71,4	75	82,3	83,2	82,3	72,6	80,4
Ej nått kravnivå	7,1	28,6	25	17,7	16,8	17,7	27,4	19,6
Antal	112	112	112	113	113	113	113	112

Det man kan konstatera vid en jämförelse med 2018 års provresultat är att resultatet på de flesta delprov ligger på samma nivå för elever som läser svenska. Två delprov avviker något från föregående års resultat.

Det gäller delprov C där måluppfyllelsen har ökat med drygt 3 procentenheter och delprov E där resultatet har sjunkit med drygt 2 procentenheter. När det gäller delprov E nämner lärare att det var svårt för en del elever att kunna göra jämförelser mellan sig själva och huvudpersonen. Lärare har också påpekat att det var svårt för eleverna att hålla isär den vilda och den tama varianten av djuret i delprov H, men det är inget som har påverkat måluppfyllelsen.

För elever som läser svenska som andraspråk är siffrorna svårtolkade. Eftersom urvalsgruppen innehåller så få individer, endast 113 stycken, är det inte möjligt att dra några säkra slutsatser av de statistiska beräkningarna. För fem av delproven har andelen elever som nått kravnivån ökat med mellan 3 och 9 procentenheter jämfört med förra årets prov medan ett delprovs resultat har sjunkit med 3 procentenheter. I likhet med eleverna som läser enligt kursplanen i svenska så har måluppfyllelsen för delprov C ökat, här med knappt 9 procentenheter, medan delprov E har sjunkit med drygt 3 procentenheter.

Högst måluppfyllelse har delprov A för båda kursplanernas elever. Delprov A är det enda muntliga delprovet och det genomförs som en gruppuppgift med individuell bedömning. Delprovet mäter en förmåga som oftast är stark hos eleverna och skiljer sig från de andra delproven genom att det är något elever kan klara utan stark läsförståelse eller skrivförmåga.

Måluppfyllelse efter kön

Tabell 3. Andel i % bland flickor som uppnått kravnivån i respektive delprov i ämnet svenska.

Delprov	A	B	C	D	E	F	G	H
Nått kravnivån	97,7	96,3	96,3	97,2	96,3	92,6	94,4	95,8
Ej nått kravnivån	2,3	3,7	3,7	2,8	3,7	7,4	5,6	4,2
Totalt antal elever	214	215	216	215	215	216	216	215

Tabell 4. Andel i % bland pojkar som uppnått kravnivån i respektive delprov i ämnet svenska.

Delprov	A	B	C	D	E	F	G	H
Nått kravnivån	97,9	94,8	93,2	96,3	95,8	90,1	89,5	94,2
Ej nått kravnivån	2,1	5,2	6,8	3,7	4,2	9,9	10,5	5,8
Totalt antal elever	191	191	191	190	190	191	191	191

Tabell 5. Andel i % bland flickor som uppnått kravnivån i respektive delprov i ämnet svenska som andraspråk.

Delprov	A	B	C	D	E	F	G	H
Nått kravnivån	94	80	78	86,3	96,3	92,6	94,4	95,8
Ej nått kravnivån	6	10	22	13,7	3,7	7,4	5,6	4,2
Totalt antal elever	50	50	50	51	51	51	51	50

Tabell 6. Andel i % bland pojkar som uppnått kravnivån i respektive delprov i ämnet svenska som andraspråk.

Delprov	A	B	C	D	E	F	G	H
Nått kravnivån	91,9	64,5	72,6	79	79	80,6	67,7	77,4
Ej nått kravnivån	8,1	35,5	27,4	21	21	19,4	32,3	22,6
Totalt antal elever	62	62	62	62	62	62	62	62

Antalet elevlösningar är begränsat, framför allt inom gruppen som läser enligt kursplanen i svenska som andraspråk, och därför kan inga mer omfattande slutsatser dras utifrån statistiken, men man kan ändå se vissa tendenser. Flickor som läser ämnet svenska har de högsta resultaten på alla delprov, utom på delprov A, där pojkarna som läser svenska är marginellt bättre. Pojkar som läser svenska har överlag lägre resultat än flickor inom samma ämne. Lägst resultat av alla grupper har pojkar som läser svenska som andraspråk. Flickor som läser ämnet svenska som andraspråk har högre resultat än pojkar som läser ämnet svenska på delprov E, F, G och H som framför allt handlar om skrivande.

Jämförelser över tid

I nedanstående diagram visas hur resultatet på de olika delproven varierat under de år provet genomförts utifrån nuvarande läroplan, Lgr11. När det gäller 2019 års prov i jämförelse med tidigare år kan man konstatera att provet överlag är stabilt, men att måluppfyllelsen är något högre på delprov D och H än genomsnittet och något lägre på delprov E. Delprov H har under år 2018 och 2019 handlat om djur, något som både lärare och elever uppfattar som väldigt elevnära och lättillgängligt. Kanske kan det påverka resultatet. När det gäller delprov E kan nedgången eventuellt bero på det att en del elever haft svårt att göra jämförelser mellan sig själva och huvudpersonen.

Måluppfyllelse över tid

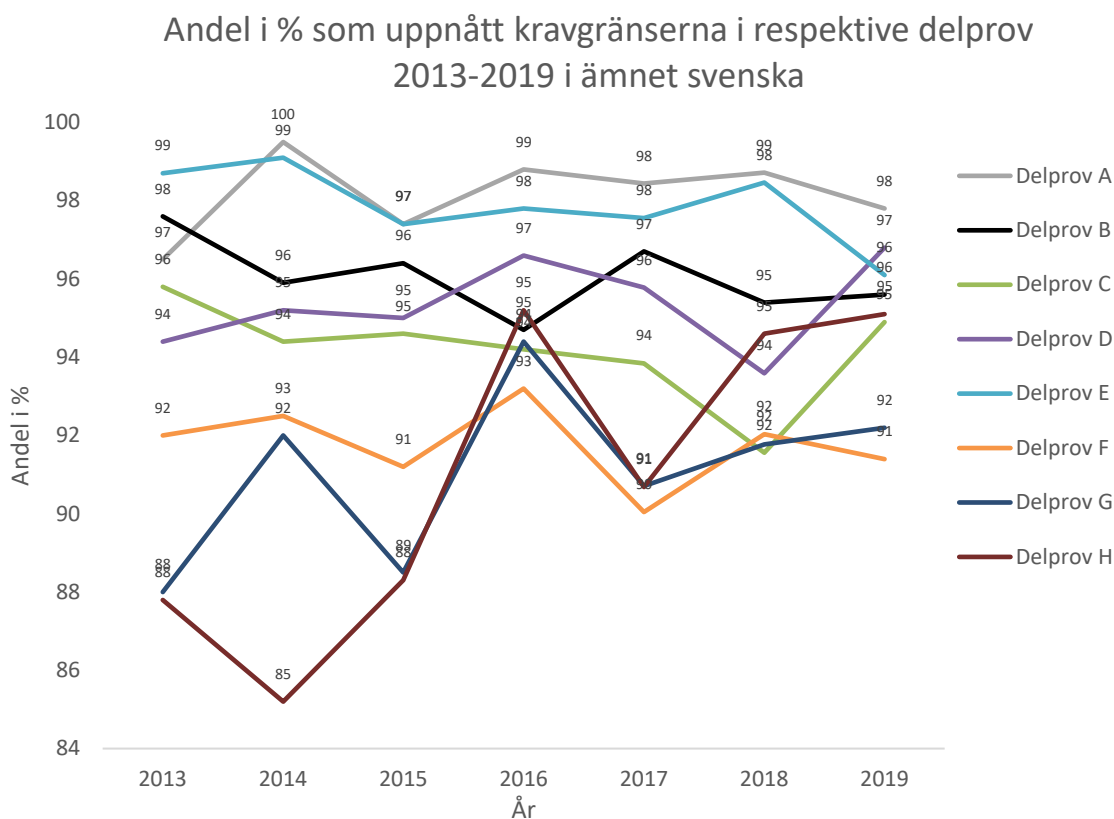


Diagram 1. Andel i % som uppnått kravgränserna i respektive delprov i ämnet svenska 2013–2019.

Tabell 7. Andel i % som har uppnått kravgränserna i respektive delprov i ämnet svenska 2013–2019.

År	Delprov							
	A	B	C	D	E	F	G	H
2013	97	98	96	94	99	92	88	88
2014	100	96	94	95	99	93	92	85
2015	97	96	95	95	97	91	89	88
2016	99	95	94	97	98	93	94	95
2017	98	97	94	96	98	90	91	91
2018	99	95	92	94	98	92	92	95
2019	98	96	95	97	96	91	92	95
Medel	98	96	94	95	98	92	91	91

Analysen av elevlösningarna år 2019 visar att 96 procent av eleverna som följer kursplanen i svenska når kravnivån för delprov B (läsförståelse berättande text) och 95 procent når kravnivån för delprov C (läsförståelse faktatext). Procentsatsen för delprov B är likartad mot de närmast föregående åren, medan resultaten för delprov C ökat ett par procentenheter sedan 2018.

Resultatet för elever som läser svenska som andraspråk har ökat med flera procentenheter sedan 2018 för alla delprov utom för delprov A, E och H. Delprov A och H ligger på liknande nivåer som året innan.

Delprov E har sjunkit några procentenheter. Det är, som tidigare nämnts, svårt att dra några säkra slutsatser utifrån resultatet då underlaget är så litet.

Elevlösningarna visar vidare att strax under 97 procent av eleverna som läser enligt kursplanen i svenska klarar att läsa med flyt (delprov D) medan resultatet för elever i svenska som andraspråk ligger på 82 procent. 96 procent av eleverna som läser svenska och 83 procent av eleverna som läser svenska som andraspråk kan utföra ett textsamtal omkring den höglästa texten (delprov E).

Sammanfattningsvis visar resultatet på det nationella provet som helhet att majoriteten av eleverna klarar samtliga delprov.

Enkätresultat med kommentarer

Provet som helhet

Lärarnas helhetsomdöme om provet är gott. I tabell 8 nedan presenteras svaren på påståendet ”Provet som helhet är bra”.

Tabell 8. Provet som helhet är bra.

Instämmer helt	Till stor del	Till viss del	Inte alls
57,2 %	34,5 %	7,7 %	0,6 %

Drygt 9 av 10 av alla lärare instämmer helt eller till stor del i att provet i sin helhet är bra. De som instämmer helt eller till stor del är färre än förra året.

I tabell 9 nedan redovisas lärarnas uppfattning om elevernas reaktioner på provet.

Tabell 9. Hur var elevernas reaktioner på ämnesprovet i svenska/svenska som andraspråk?

I huvudsak positiva	I huvudsak negativa	Både positiva och negativa	Varken positiva eller negativa
87,1 %	6,6 %	10,5 %	1,8 %

Den stora majoriteten av lärarna anser att eleverna har varit i huvudsak positiva till det nationella provet i svenska och svenska som andraspråk. I kommentarerna framgår det att de flesta elever tyckte att provet var roligt och lätt och att ämnena var elevnära. Andelen lärare som anger att eleverna varit i huvudsak negativa har ökat från föregående år.

I tabell 10 redovisas lärarnas tankar kring elevernas prestationer på det nationella provet jämfört med hur de presterar i den ordinarie undervisningen.

Tabell 10. Anser du att provresultaten ligger i linje med elevernas övriga prestationer under läsåret?

Ja, för flertalet	Ja, för cirka hälften	Ja, men bara för ett fåtal	Nästan inte alls	Inget svar
94,8 %	4,0 %	0,2 %	0,2 %	0,8 %

Nästan alla menar att de flesta elever presterar lika bra på det nationella provet som i den övriga undervisningen.

Provet består av åtta delprov som prövar förmågorna tala och samtala, läsa samt skriva. I tabell 11 presenteras lärarnas uppfattning om kopplingen mellan provet och undervisningen.

Tabell 11. I vilken grad har det som provet prövar behandlats i undervisningen?

I hög grad	I ganska hög grad	I ganska låg grad	Nästan inte alls
75,3 %	24,1 %	0,6 %	0,0 %

Drygt sju av tio lärare menar att man har jobbat med det som provet prövar i undervisningen i hög grad. Ungefär en femtedel svarar att provet och undervisningen överensstämmer i ganska hög grad. Ett fåtal menar att undervisningen inte har behandlat det som prövas i provet.

Tabell 12. Vad anser du om omfattningen av ämnesprovet i svenska/svenska som andraspråk?

	Alldeles för omfattande	Lagom omfattande	Borde vara mer omfattande	Totalt
Andel	6,2 %	92,3 %	1,5 %	100 %

De allra flesta anser att omfattningen är lagom. Bland de som tycker att provet är för omfattande är en vanligt förekommande kommentar att proven tar för mycket tid från undervisningen. Bland de enskilda proven är det framför allt de individuella proven (delprov D och E) samt grupprovet (delprov A) som lärarna tycker tar för lång tid.

Instruktioner för genomförandet av provdelarna finns i lärarinformationen. Nedan presenteras lärarnas uppfattning om denna.

Tabell 13. Lärarinformationen (det gröna häftet) ger mig tillräckligt med information för genomförandet av provets olika delar

	Instämmer helt	Instämmer till stor del	Instämmer till viss del	Instämmer inte alls	Inget svar	Totalt
Andel	50,6 %	38,2 %	7,7 %	0,8 %	2,7 %	100 %

Hälften av de svarande är nöjda med lärarinformationen, medan den andra halvan saknar något.

I kommentarerna efterfrågas tydligare beskrivning kring vilka anpassningar som ska göras för de elevgrupper där behov finns.

Elever som läser svenska som andraspråk, nyanlända och elever undantagna från proven

479 av lärarna svarade på frågan om hur många elever som går i deras respektive klass/grupp. Sammanlagt uppgav dessa lärare att 10 152 elever totalt har genomfört proven i deras klasser. I tabell 14 redovisas hur många av lärarna som hade någon eller några elever som undantagits från ämnesprovet i deras klass/grupp.

Tabell 14. Har några elever undantagits från ämnesprovet i din klass/grupp?

	Ja	Nej	Inget svar	Totalt
Andel	37,5 %	60,4 %	2,1 %	100 %

Av dessa lärare svarade nästan 40 % att någon eller några elever undantagits från ämnesprovet i deras klass/grupp. Totalt uppgav lärarna att 279 elever, det vill säga 2,7 %, hade undantagits från proven.

Av kommentarerna framkommer att de flesta elever som undantagits från proven har blivit detta på grund av att de är nyanlända och inte kan språket tillräckligt bra. Andra vanliga orsaker är att eleven/eleverna har en språkstörning, har en neurologisk diagnos, är särskoleintegrerade eller att de har haft hög frånvaro.

Hur lärarna anser att ämnesprovet fungerat för elever som följer kursplanen i svenska som andraspråk redovisas i tabell 15.

Tabell 15. Hur har ämnesprovets olika delar fungerat för elever som följer kursplanen i svenska som andraspråk?

	Bra	Ganska bra	Mindre bra	Dåligt	Totalt
Andel	45,9 %	37,0 %	15,3 %	1,8 %	100 %

Lite mer än 80 % av lärarna som uppgav att de hade elever i svenska som andraspråk tyckte att proven fungerade bra eller ganska bra för dessa elever.

Många lärare skriver att den upplevda svårighetsgraden varierar med hur långt eleverna kommit i sin svenska språkutveckling. För exempelvis nyanlända var det mycket svårt att göra proven. Det eleverna verkar ha svårast för enligt kommentarerna är läsförståelsen, då elevernas ordförråd är otillräckligt och de har därför svårt att förstå de begrepp som används.

Lärarna fick även den mer specifika frågan hur provet fungerat för nyanlända elever. De kunde svara på detta med en kommentar. Svaren redovisas nedan.

Hur har genomförandet av provet fungerat för nyanlända elever?

308 lärare har svarat på frågan om hur genomförandet av provet fungerat för nyanlända elever. Den vanligast förekommande kommentaren är att det har fungerat bra, men en del kommentarer uttrycker att det varit svårt eller mycket svårt för de nyanlända eleverna att genomföra proven. Av de anpassningar som gjorts verkar förlängd provtid, genomförande i mindre grupp samt förklaring/översättning av ord och begrepp vara vanligast. Vad som är svårast varierar men läsförståelse och ordkunskap beskrivs ofta som det svåraste i kommentarerna. Flera lärare skriver också att de nyanlända elever som endast varit en mycket kort tid i Sverige inte har gjort proven då de ännu inte lärt sig tillräckligt mycket svenska.

Anpassningar

466 lärare svarade på frågan om hur många elever som det gjorts anpassningar för vid genomförandet av provet. Totalt uppgav dessa lärare att 1562 elever hade fått göra proven med någon form av anpassning, vilket är i genomsnitt 3,35 elever per lärare.

I tabell 16 nedan anges lärarnas åsikter om respektive delprov.

Tabell 16. Vad är din uppfattning om delproven i svenska/svenska som andraspråk?

	Bra	Ganska bra	Ganska dåligt	Dåligt
A	65,3 %	26,2 %	6,3 %	2,2 %
B	86,8 %	12,5 %	0,6 %	0,0 %
C	83,3 %	15,2 %	1,5 %	0,0 %
D	85,2 %	13,5 %	1,1 %	0,2 %
E	78,6 %	18,8 %	2,4 %	0,2 %
F	75,5 %	19,3 %	3,9 %	1,3 %
G	77,1 %	19,7 %	1,9 %	1,3 %
H	80,8 %	16,5 %	2,0 %	0,7 %

Generellt sett tyckte de allra flesta lärarna att samtliga prov var bra eller ganska bra. Dock har en något större andel än föregående år angett att de tycker att delproven är ganska bra i stället för bra och förklaringarna till den förändringen kan i viss mån utläsas i nedanstående tabellkommentarer. De delprov som uppskattades mest var delprov B och D, tätt följda av delprov C och H. Det prov som fick minst andel ”bra” och högst andel ”dåligt” var delprov A.

I kommentarerna finner man blandade åsikter kring delprov A. Vissa skriver att eleverna tyckte att det var en väldigt rolig uppgift, men flera lärare skriver i kommentarerna att det var svårt för eleverna att få igång en diskussion och att det kunde uppstå konflikter mellan barnen när deras förslag inte fick vara med i uppgiften. Vissa elever blev tystlåtna och blyga när detta hände. En del lärare jämför årets prov med förra årets och tycker att delprov A i 2018 års prov var bättre.

Den vanligast förekommande synpunkten när det gäller delprov F är att det var svårt för eleverna att skriva en berättelse utifrån det givna temat. Temat ledde enligt lärarna till att många av elevernas texter blev återberättande, likt ett dagboksinslag, i stället för berättande med inledning, handling och avslutning.

Två andra specifika synpunkter som återkom var att det i delprov H blev svårt för eleverna att särskilja de vilda och de tama varianterna av djuret samt att det i delprov E var svårt för en del elever att svara på frågan om de kunde se skillnader/likheter mellan sig själv och huvudpersonen.

Tabell 17. Hur bedömer du svårigheten på respektive delprov?

	För lätt	Lagom	För svårt
A	15,6 %	83,5 %	0,9 %
B	4,3 %	94,6 %	1,1 %
C	2,2 %	96,1 %	1,7 %
D	3,1 %	96,3 %	0,7 %
E	5,3 %	93,4 %	1,3 %
F	3,3 %	93,2 %	3,5 %
G	10,8 %	87,4 %	1,7 %
H	2,9 %	95,8 %	1,3 %

Nästan alla lärare som svarade på frågorna tycker att samtliga prov är lagom svåra. Delprov A och delprov G är de prov som flest lärare tycker är för lätta (en dryg sjundedel respektive en tiondel av lärarna) och delprov F sticker ut som det svåraste.

I kommentarerna motiverar en del lärare sitt val av delprov A som för lätt med att ämnet inte gav utrymme för diskussioner; eleverna kom överens snabbt. I kommentarsfältet eftersöks högre krav på stavning och

interpunktion i delprov G. Kommentarererna om delprov F handlar om att temat och rubriken i provet var för otydliga vilket gjorde det svårt för eleverna att skriva en berättande text.

Användningen av digitala hjälpmedel i undervisningen blir allt vanligare. Tabell 18 nedan visar hur många lärare som uppger att deras elever skrev delprov H digitalt.

Tabell 18. Har någon/några av dina elever skrivit faktatexten (delprov H) på dator/motsvarande?

	Ja	Nej	Totalt
Andel	59,7 %	40,3 %	100 %

Nästan 60 procent av alla lärare uppger att de låtit någon eller några av eleverna skriva faktatexten på dator eller liknande. Bland de 466 lärare som svarade på frågan var det 2925 elever som gjort provet på dator eller motsvarande. De vanligaste hjälpmedlen var surfplatta, Chromebook eller PC.

Övriga synpunkter på det nationella provet och dess genomförande

Bland de övriga synpunkterna är en återkommande åsikt att proven tar för mycket tid i anspråk från undervisningen. Detta gäller framför allt delprov A, D och E. Flera lärare påpekar också att dessa prov är mycket resurskrävande, vilket blir ett problem då det kan vara svårt att ordna extra hjälp för många lärare.

Avslutning

Avslutningsvis kan det konstateras att 2019 års prov mottagits relativt väl av lärarna och fungerat väl bland eleverna. Lärarenkäten visar att 92 procent av lärarna anser att provet som helhet är bra eller ganska bra, vilket dock är något lägre än året innan. Vidare instämmer 92 procent av lärarna helt eller till stor del i formuleringen ”Provet som helhet är ett stöd för bedömningen” och 91 procent instämmer helt eller till stor del i att bedömningsanvisningarna är ett bra stöd. En majoritet av eleverna når också kravnivåerna för de åtta delproven. Mellan 91 och 98 procent av eleverna som följer kursplanen i svenska når målen i de olika delproven medan 71 till 93 procent av eleverna som följer kursplanen i svenska som andraspråk når målen.

Resultaten för provet 2019 ligger i paritet med tidigare års prov för elever som följer kursplanen svenska medan resultatet är högre än tidigare för elever som följer kursplanen i svenska som andraspråk, något som ska tolkas med försiktighet på grund av att det rör sig om så pass få individer.

Till sist vill provgruppen tacka alla engagerade lärare för synpunkter och frågor som kommit in via lärarenkäten, e-post och telefonsamtal. Denna återkoppling tas till vara och hjälper till att utveckla det nationella provet i svenska och svenska som andraspråk i årskurs 3.