



# Resultatrapport 2022: Nationellt prov i svenska och svenska som andraspråk i årskurs 3

---

*Maria Blomgren och Sara Ryholm Ritsgard*

## Inledning

Det nationella provet i svenska och svenska som andraspråk i årskurs 3 (Np3) konstrueras av en provgrupp vid Institutionen för nordiska språk, Uppsala universitet. Det nationella provet utformas utifrån kursplanens syfte och centrala innehåll, och bedömningen utgår från dess kunskapskrav.<sup>1</sup> Nya nationella prov tas fram varje år och provuppgifterna prövas ut i många olika skolor i landet. Denna rapport inleds med ett avsnitt om provets sammansättning. Sedan följer ett avsnitt om provinstitutionens insamling av lärarsynpunkter och elevprestationer och därefter en sammanfattande redogörelse för konstruktionsprocessen. I de två avslutande avsnitten kommenteras resultatet av det nationella provet 2022 samt resultatet av den lärarenkät som medföljde provet. Under pandemin ställdes det nationella provet i årskurs 3 in 2020 och användes istället som undervisningsmaterial. År 2021 gick provet som vanligt, men ingen insamling av resultat genomfördes. Från och med vårterminen 2022 genomfördes provet i Np3 återigen som vanligt.

## Provet sammansättning

Det nationella provet i årskurs 3 inramas alltid av ett tema som är gemensamt med provet i matematik. Temat för 2022 års prov var *Sport* och i likhet med proven 2012–2021 omfattar provet åtta delprov.

- Delprov A prövar elevernas förmåga att i grupp samtala om elevnära frågor och ämnen genom att ställa frågor, ge kommentarer och framföra egna åsikter.
- Delprov B, C, D och E prövar elevernas läsförmåga ur olika aspekter.
- Delprov F och G utgår från en skrivuppgift där eleverna ska skriva en berättande text. I delprov F prövas elevernas förmåga att skriva berättande med fokus på handling och struktur och i delprov G prövas stavning och interpunktion utifrån samma elevlösning.
- Delprov H prövar elevernas förmåga att skriva en faktatext.

---

<sup>1</sup> Från den 1 juli 2022 har de tidigare kunskapskraven ersatts av *betygskriterier* (i de 4 årskurser och skolformer där betyg sätts) samt *kriterier för bedömning av kunskaper* (i de årskurser och skolformer där inga betyg sätts).

I det nationella provet ingår även en frivillig del som belyser hur eleverna själva skattar sin förmåga i en självbedömning: *Jag talar, läser och skriver*. Denna del har formen av olika påståenden som eleverna ska reflektera över och ta ställning till.

Under processen med att sätta samman provets olika delprov läggs mycket arbete på att se till att elevmaterial, såväl läshäften som uppgiftshäften, ska tilltala eleverna och passa målgruppen. Det handlar om allt från typsnitt och textstorlek till dispositionen mellan bild och text samt att illustratörer ibland kompletterar med ytterligare bilder till den ena eller till båda texterna.

## Insamling

I anslutning till 2022 års nationella prov i svenska och svenska som andraspråk för årskurs 3 har lärarna ombetts att besvara en enkät om olika aspekter av provets utformning och genomförande. Lärarenkäten reviderades 2017 och är sedan dess mer omfattande. Enkäten har 2022 besvarats av 425 lärare vilket är en nedgång med 39 procent jämfört med år 2019 då 692 lärare besvarade enkäten. Det är betydligt färre lärare som besvarat enkäten än under åren 2011 – 2015 då enkäten varje år besvarades av över tusen lärare. Av de lärare som i år besvarade enkäten undervisar 98 procent (416 stycken) i svenska och 40 procent (169 stycken) i svenska som andraspråk (vissa lärare undervisar alltså i båda svenskämnen).

Lärarna ombads också att skicka in elevlösningar efter ett visst urvalssystem. Resultaten i denna resultatrapport bygger på de 1226 elevlösningar som har registrerats i provgruppens databas. Av dessa följer 726 elever kursplanen i svenska och 500 elever kursplanen i svenska som andraspråk. Av de 1226 elevlösningarna var 48 procent genomförda av flickor och 51 procent genomförda av pojkar. Uppgift om kön saknades för 1 procent av elevlösningarna.

Förutom svaren på lärarenkäten samt insamlingen av elevlösningar får provgruppen information i anslutning till provets genomförande när lärare hör av sig via e-post och telefon. Antalet frågor som nådde provkonstruktörerna var något färre än året innan. De vanligaste frågorna gällde anpassningar av delproven, men även frågor om bedömning och genomförande förekom. Färre frågor än tidigare berörde bedömning av delprov F, G och H.

## Konstruktionsprocessen för provet

Konstruktionsprocessen tar sin utgångspunkt i ett övergripande tema som är gemensamt med det nationella provet i matematik. Temat inspirerar urvalet av texter och konstruktionen av uppgifter. Fortlöpande under processen vägs validitets- och reliabilitetsaspekter in och hänsyn tas till genomförande, autenticitet och interaktivitet. Likaså påverkas processen av de etiska överväganden som görs under framtagandet av de olika delproven.

### **Delprov A – muntlig förmåga**

Delprov A utgår från en temainriktad affisch som är gemensam för det nationella provet i matematik och det nationella provet i svenska/svenska som andraspråk i årskurs 3. Med stöd av affischen prövas om eleverna i en gruppsituation kan samtala om elevnära frågor och ämnen. Utprövningen sker på olika skolor i 20–25 grupper med 3–4 elever i varje grupp. Affischen prövas först ut i skissform och utprövningarna

påverkar affischens slutliga utformning samt uppgiften som eleverna ska arbeta med. Utprövningarna genomförs i slutet av vårterminen i årskurs 3 och i början av höstterminen i årskurs 4.

## **Delprov B, C, D och E – läsförmåga**

Liksom i de nationella proven 2012–2021 prövas elevernas läsförmåga i 2022 års prov ur olika aspekter med stöd av fyra skilda delprov. I delprov B och C prövas elevernas förmåga att kunna läsa och förstå en berättande text respektive en faktatext. I årets prov utgick texterna från temat *Sport*. De två delproven består av 18 flervalsuppgifter vardera, där ett i förväg bestämt antal poäng anger delprovets kravnivåer.

Delprov B och C prövas ut i flera steg. Provkonstruktörerna läser först ett stort antal texter valda utifrån det tänkta temat. Därefter väljs ofta två berättande texter och två faktatexter ut. Detta sker cirka fyra år innan provet ska genomföras i skolan. Till dessa texter konstrueras 25 – 30 läsförståelseuppgifter till respektive utvald text. Uppgifterna är indelade i två kategorier, L och TI. L-uppgifter (Lokalisering av information) är läsförståelse där svaret, med viss omformulering, kan hämtas direkt ur texten. L-uppgifter motsvarar hälften av poängsumman. TI-uppgifter (Tolkning och/eller integrering av information) är läsförståelse där svaret finns inbyggt i textens sammanhang och där information måste tolkas och/eller integreras. TI-uppgifter motsvarar hälften av poängsumman. Under arbetets gång sker en intern granskning varefter läsförståelseuppgifterna revideras, för att i slutändan landa på 18 – 21 uppgifter per delprov. Efter en första inledande pilotutprövning väljs en av de berättande texterna och en av faktatexterna ut.

Skrivuppgifter (delprov F/G och H) som anknyter till texterna konstrueras parallellt med läsprovkonstruktionen. Därefter sker flera utprövningar, vilka omfattar såväl läsuppgifter som skrivuppgifter. Först genomförs ovan nämnda pilotutprövning av delprov B och C tillsammans med tillhörande skrivuppgifter F/G och H med minst 100 elever per delprov. Efter pilotutprövningen analyseras utprövningsresultaten kvalitativt och kvantitativt och läsförståelseuppgifter och skrivuppgifter modifieras utifrån resultatet av pilotutprövningen. Texter och läsförståelseuppgifter samt skrivuppgifter granskas därefter av läsprovkonstruktörer vid Oslo universitet, av externa läs- och skrivexperter samt av en grupp referenslärare, vilka är verksamma i olika delar av landet. Nästa steg är en större utprövning av delproven, där varje delprov prövas ut av minst 500 elever. Denna utprövning sker vanligtvis i november. Resultaten analyseras för att säkerställa att uppgifterna fungerar som tänkt och att de håller sig inom de riktvärden som ska uppnås för att provets svårighetsgrad ska anses stabil. Ytterligare en statistisk utprövning genomförs i februari. Vanligtvis behövs inga ytterligare förändringar eller utprövningar efter februari. Sammantaget ger de fyra delproven B, C, D och E en bild av elevernas läsförmåga i relation till de kunskapskrav för årskurs 3 som kursplanerna i svenska och svenska som andraspråk anger.

För delprov D och E gäller att eleverna enskilt tillsammans med en lärare ska kunna visa grundläggande läsförståelse. I delprov D läser eleverna inledningen till provets berättande text där förmågan att läsa med flyt prövas, medan delprov E prövar om eleverna kan föra enkla resonemang om den lästa texten och relatera denna till egna erfarenheter. Till dessa två delprov finns ett bedömningsunderlag där ett antal aspekter ska vara uppfyllda för att elevernas prestationer ska nå kravnivåerna. Delprov D och E prövas varje

år ut med en elev i taget i 10–12 klasser med sammanlagt cirka 100 elever. Utprövningarna genomförs i slutet av vårterminen i årskurs 3 och i början av höstterminen i årskurs 4.

### **Delprov F/G och H – skrivförmåga**

Som framgått ovan prövas skrivproven ut parallellt med läsproven. Klasser som deltar i utprövningar av delprov B (läsförståelse berättande text) gör även delprov F/G (skrivuppgift berättande text) och elever som prövar ut delprov C (läsförståelse faktatext) gör även delprov H (skrivuppgift faktatext) i utprövningarna. Omfattningen av skrivprovutprövningarna är ungefär densamma som av läsprovutprövningarna; om utprövningen i november fungerat tillfredställande genomförs ingen ytterligare utprövning av skrivuppgifterna i februari. Det är viktigt att skrivuppgifterna prövas ut såväl av elever som följer kursplanen i svenska som av elever som följer kursplanen i svenska som andraspråk, för att säkerställa att uppgifterna lämpar sig för båda grupperna, samt för att bedömningsanvisningar och elevexempel för båda ämnena ska finnas med.

När skrivuppgifterna är utprövade och modifierade väljs ett antal elevlösningar på olika nivåer ut och skrivs in digitalt. Vid urvalet eftersträvas lösningar som ligger i närheten av kravgränsen för lägsta godtagbara nivå. Detta för att den typen av texter i extra hög grad behöver exemplifieras i bedömningsanvisningarna. De utvalda texterna bedöms av en grupp referenslärare, vilka är verksamma i olika delar av landet. Lärarna bedömer i samråd med provkonstruktörerna huruvida lösningarna når eller inte når kravgränsen. Enstaka texter som ligger klart över kravgränsen kan även förekomma i bedömningsanvisningarna för att exemplifiera annat som kan vara värdefullt att ta fasta på vid bedömningen. Lärarnas och provkonstruktörernas bedömning ligger till grund för bedömningsanvisningarnas analyser. 5–6 exempeltexter skrivna av elever som följer kursplanen i svenska och 4–5 texter skrivna av elever som följer kursplanen i svenska som andraspråk väljs ut för respektive delprov. Analyser skrivs och granskas internt. De analyser som avser svenska som andraspråk granskas och kommenteras dessutom av experter från Nationellt centrum för svenska som andraspråk vid Stockholms universitet innan de får sin slutliga utformning.

### **Provresultat med kommentarer**

Då det nationella provet så långt som möjligt ska kunna sägas vara likvärdigt över tid är det värdefullt att analysera vilka likheter och olikheter som framkommer vid en jämförelse av två näraliggande prov. Det nationella provet i årskurs 3 har genomförts tolv gånger, 2010–2022 (år 2020 ställdes provet in p.g.a. coronapandemin), varav de senaste tolv åren enligt Lgr11. Denna rapportens resultatdel utgår från 2022 års insamlade elevlösningar samt den statistik som tagits fram med hjälp av dessa. Jämförelser görs i första hand med det nationella provet 2019, insamlingar genomfördes varken 2020 eller 2021.

I tabell 1 och 2 redovisas andelen elever som uppnått kravnivån inom respektive delprov uppdelat på de båda svenskämnen. Som framgår av tabellerna är resultatet lägre för samtliga delprov när det gäller elever som följer kursplanen i svenska som andraspråk, vilket det även varit tidigare år. Minst är skillnaden i resultat mellan de båda elevgrupperna för delprov A och störst är skillnaden för delprov B, följt av delprov C.

## Måluppfyllelse utifrån kursplan

Tabell 1. Andel i % som uppnått kravnivån i respektive delprov i ämnet svenska.

	Delprov							
	A	B	C	D	E	F	G	H
Uppnått kravnivån	97,4	92,1	93,8	94,2	95,7	90,8	88	93,2
Ej uppnått kravnivån	2,6	7,9	6,2	5,8	4,3	9,2	12	6,8
Totalt antal elever	723	723	721	719	719	721	722	718

Tabell 2. Andel i % som uppnått kravnivån i respektive delprov i ämnet svenska som andraspråk.

	Delprov							
	A	B	C	D	E	F	G	H
Uppnått kravnivån	92,1	63,3	71,8	76,5	81,8	82	71,3	77,2
Ej uppnått kravnivån	7,9	36,7	28,2	23,5	18,2	18	28,7	22,8
Totalt antal elever	495	498	496	494	495	494	491	492

Det man kan konstatera vid en jämförelse med 2019 års provresultat är att resultatet på de flesta delprov ligger på liknande nivå för elever som läser svenska. Två delprov avviker från 2019 års resultat. Det gäller delprov G där måluppfyllelsen har sjunkit med drygt 4 procentenheter och delprov B där resultatet har sjunkit med drygt 3 procentenheter. De delprov som sticker ut mest i 2022 års prov är delprov G och F, följt av delprov B. Till 2022 års prov har bedömningsanvisningarna i delprov G förtydligats när det gäller interpunktion och detta har möjligen påverkat lärarnas bedömning åt det strängare hållet, och därmed elevernas måluppfyllelse.

I gruppen med elever som läser svenska som andraspråk har resultaten i fyra av delproven sjunkit med mellan 3 och 8 procentenheter jämfört med 2019 års prov medan övriga fyra delprovs resultat sjunkit med 0,3–1,4 procentenheter. Störst skillnad mellan åren var det i delprov B, där måluppfyllelsen sjunkit med 8 procentenheter, följt av delprov D, som sjunkit med knappt 6 procentenheter. När det gäller delprov B och D nämner lärare i lärarenkäten att texten innehöll många svåra ord, framförallt för elever som följer kursplanen i svenska som andraspråk.

Högst måluppfyllelse, oavsett kursplan, har delprov A. Delprov A är det enda muntliga delprovet och det genomförs som en gruppuppgift med individuell bedömning. Delprovet mäter en förmåga som oftast är stark hos eleverna och skiljer sig från de andra delproven genom att det är något elever kan klara utan stark läsförståelse eller skrivförmåga.

## Måluppfyllelse efter kön

Tabell 3. Andel i % bland flickor som uppnått kravnivån i respektive delprov i ämnet svenska.

	Delprov							
	A	B	C	D	E	F	G	H
Uppnått kravnivån	97,4	95,7	95,7	96	96,5	96,3	93,7	95,1
Ej uppnått kravnivån	2,6	4,3	4,3	4	3,5	3,7	6,3	4,9
Totalt antal elever	350	349	347	346	347	349	349	346

Tabell 4. Andel i % bland pojkar som uppnått kravnivån i respektive delprov i ämnet svenska.

	Delprov							
	A	B	C	D	E	F	G	H
Uppnått kravnivån	97,3	88,6	91,8	92,4	94,8	85,8	82,3	91,3
Ej uppnått kravnivån	2,7	11,4	8,2	7,6	5,2	14,2	17,7	8,7
Totalt antal elever	368	368	368	368	367	367	368	367

Tabell 5. Andel i % bland flickor som uppnått kravnivån i respektive delprov i ämnet svenska som andraspråk.

	Delprov							
	A	B	C	D	E	F	G	H
Uppnått kravnivån	92,5	65,7	75,1	79,2	86,6	88,2	78,9	81,8
Ej uppnått kravnivån	7,5	34,3	24,9	20,8	13,4	11,8	21,1	18,2
Totalt antal elever	240	242	241	240	239	238	237	236

Tabell 6. Andel i % bland pojkar som uppnått kravnivån i respektive delprov i ämnet svenska som andraspråk.

	Delprov							
	A	B	C	D	E	F	G	H
Uppnått kravnivån	91,5	62,1	68,4	74,0	77,0	75,8	64,2	72,7
Ej uppnått kravnivån	8,5	37,9	31,6	26,0	23,0	24,2	35,8	27,3
Totalt antal elever	248	248	247	246	248	248	246	249

Flickor som läser ämnet svenska har de högsta resultaten på alla delprov. Pojkar som läser svenska har överlag lägre resultat än flickor inom samma ämne. Lägst resultat av alla grupper har pojkar som läser svenska som andraspråk. Flickor som läser ämnet svenska som andraspråk har högre resultat än pojkar som läser ämnet svenska på delprov F.

### Jämförelser över tid

I nedanstående diagram visas hur resultatet på de olika delproven varierat under de år provet genomförts utifrån nuvarande läroplan, Lgr11. När det gäller 2022 års prov kan man konstatera att provet överlag är stabilt i jämförelse med tidigare år, men att måluppfyllelsen är något lägre på delprov B och G än genomsnittet för föregående genomförda delprov B och G.

## Måluppfyllelse över tid

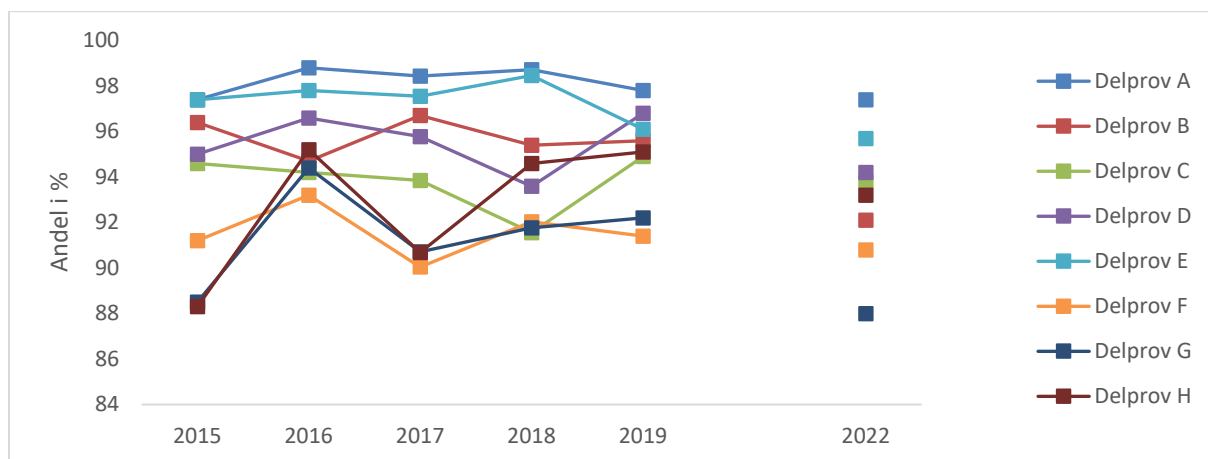


Diagram 1. Andel i % som uppnått kravgränserna i respektive delprov i ämnet svenska 2015-2019, 2022.

Tabell 7. Andel i som uppnått kravgränserna i respektive delprov i ämnet svenska 2013 – 2022.

År	Delprov							
	A	B	C	D	E	F	G	H
2013	97	98	96	94	99	92	88	88
2014	100	96	94	95	99	93	92	85
2015	97	96	95	95	97	91	89	88
2016	99	95	94	97	98	93	94	95
2017	98	97	94	96	98	90	91	91
2018	99	95	92	94	98	92	92	95
2019	98	96	95	97	96	91	92	95
2022	97	92	94	94	96	91	88	93
Medel	97	96	94	95	98	92	91	91

Sammanfattningsvis visar resultatet på det nationella provet som helhet att majoriteten av eleverna klarar samtliga delprov.

## Lärarenkätresultat med kommentarer

### Provet som helhet

Lärarnas helhetsomdöme om provet är positivt. I tabell 8 nedan presenteras svaren på ”Provet som helhet är bra”

Tabell 8. Provet som helhet är bra

	Instämmer helt	Instämmer till stor del	Instämmer till viss del	Instämmer inte alls	Totalt
Andel	63 %	33 %	4 %	0 %	419

Nästan alla instämmer helt eller till stor del i att provet i sin helhet är bra. De som ”instämmer helt” eller ”till stor del” är något fler än år 2019. I tabell 9 redovisas lärarnas uppfattning om elevernas reaktioner på provet.

Tabell 9. Hur var elevernas reaktioner på provet i svenska/svenska som andraspråk?

	I huvudsak positiva	I huvudsak negativa	Både positiva och negativa	Varken positiva eller negativa	Totalt
Andel	77 %	1 %	15 %	0 %	418

Den stora majoriteten av lärarna anser att eleverna har varit i huvudsak positiva till provet. I kommentarerna framgår det bland annat att A-delen var speciellt uppskattad men att faktatexten i delprov C innehöll många detaljer som gjorde det svårt för eleverna att komma ihåg information till skrivuppgiften i delprov H.

Provet består av åtta delprov som prövar förmågorna tala och samtala, läsa samt skriva. I tabell 10 presenteras lärarnas uppfattning om kopplingen mellan provet och undervisningen.

Tabell 10. I vilken grad har det som provet prövar behandlats i undervisningen?

	I hög grad	I ganska hög grad	I ganska låg grad	Nästan inte alls	Totalt
Andel	78 %	22 %	0 %	0 %	423

Nästan åtta av tio lärare menar att man i hög grad har jobbat med det som provet prövar i undervisningen. Ungefär en femtedel svarar att provet och undervisningen överensstämmer i ganska hög grad.

Lärarnas åsikter om provets omfattning redovisas i tabell 11.

Tabell 11. Vad anser du om omfattningen av provet i svenska/svenska som andraspråk?

	Alldeles för omfattande	Lagom omfattande	Borde vara mer omfattande	Totalt
Andel	8,4 %	89,4 %	2,2 %	418

De allra flesta anser att omfattningen är lagom. Bland de som tycker att provet är *för* omfattande är en vanligt förekommande kommentar att administrationen och organisationen kring provet är omfattande och att det tar för mycket tid från undervisningen. Framförallt uppmärksammas delprovet med enskild högläsning som särskilt tidskrävande, men antalet delprov lyfts också upp som betungande för några lärare.

Instruktioner för genomförandet av delproven finns i lärarinformationen. I tabell 12 presenteras lärarnas uppfattning om denna.

Tabell 12. Lärarinformationen (gröna häftet) ger mig tillräckligt med information för genomförandet av provets olika delar

	Instämmer helt	Instämmer till stor del	Instämmer till viss del	Instämmer inte alls	Inget svar	Totalt
Andel	85 %	13 %	1 %	0 %	1 %	425



Drygt 8 av 10 "instämmer helt" (en markant ökning från 2019 där 50,6 procent instämde helt). 14 procent (61 lärare) saknade något ur lärarinformationen. I frikommentarerna efterfrågas bland annat att numreringen av delproven följer den ordning de ska genomföras, samt att häftet skulle kunna presenteras i två versioner: en kort version och en längre version.

## Andraspråkselever, nyanlända och elever undantagna från proven

Samtliga 425 lärare som besvarade enkäten svarade på frågan om hur många elever som hade genomfört proven i deras respektive klass/grupp. Dessa lärare uppgav att 10 060 elever sammanlagt har genomfört proven. I tabell 13 redovisas hur många av lärarna som hade någon eller några elever som undantagits från provet i sin klass/grupp.

Tabell 13. Har några elever undantagits från provet i din klass/grupp?

	Ja	Nej	Inget svar	Totalt
Andel	42 %	57 %	1 %	425

Drygt 40 procent svarade att någon eller några elever undantagits från provet i sin klass/grupp. Totalt uppgav lärarna att 285 elever, dvs. nästan 3 procent, hade undantagits från proven. I detta finns det en liten felmarginal eftersom 5 lärare (drygt 1 %) inte svarade på frågan huruvida elever hade undantagits. Av kommentarerna framkommer det att de flesta elever som undantagits från proven är nyanlända och inte kan svenska tillräckligt bra. Andra vanliga orsaker är att eleven/eleverna har en språkstörning, är i början av sin läs- och skrivutveckling, har en funktionsnedsättning som gör det svårt att genomföra provet, har psykisk ohälsa eller hög frånvaro.

Hur lärarna anser att provet fungerat för elever som följer kursplanen i svenska som andraspråk redovisas i tabell 14.

Tabell 14. Hur har provets olika delar fungerat för elever som följer kursplanen i svenska som andraspråk?

	Bra	Ganska bra	Mindre bra	Dåligt	Totalt
Andel	34 %	53 %	12 %	1 %	281

Lite mer än 85 procent av lärarna som hade en åsikt gällande provet i relation till kursplanen i svenska som andraspråk tyckte att proven fungerade ganska bra eller bra för dessa elever. I detta är det värt att notera att även lärare som *inte* undervisade i svenska som andraspråk svarade på denna fråga.

Många lärare skriver att den upplevda svårighetsgraden varierar i och med hur långt eleverna kommit i sin kunskapsutveckling i svenska. För till exempel nyanlända kunde det vara svårt att göra proven då vissa ovanliga ord var svåra att förstå för dessa elever.

### Anpassningar

340 lärare svarade att de hade gjort anpassningar för en elev/flera elever vid genomförandet av provet. Totalt uppgav dessa lärare att 1360 elever hade fått göra proven med någon form av anpassning, vilket är i genomsnitt drygt 3 elever per lärare. När lärarna specificerar varför anpassningar har gjorts nämns bland annat anledningar som neuropsykiatriska funktionsnedsättningar samt läs- och skrivsvårigheter, att eleven har annat modersmål eller ej godkända kunskaper i svenska samt finmotoriska utmaningar. Anpassningar som har gjorts är bland annat att eleverna genomför provet i enskilda rum med en mindre grupp, att de

använder digitala hjälpmedel istället för att skriva för hand, att de får förlängd provtid eller pauser, att instruktioner upprepas, att texten blir förstörd, att lärare säger var eleverna kan hitta svaren i texten samt att eleverna enbart gör vissa delprov. Några lärare uppgav att de som en anpassning läste upp texten för eleverna och/eller talade om för eleverna var de kunde hitta svaren till uppgifterna. Dessa två förfaringssätt är dock inte tillåtna inom provets ram.

## Delproven

Nedan följer en redogörelse för lärarnas åsikter om respektive delprov. I tabell 15 och 16 redovisas åsikterna om delprovets kvalitet och svårighetsgrad.

Tabell 15. Vad är din uppfattning om delproven i svenska/svenska som andraspråk?

	Bra	Ganska bra	Ganska dåligt	Dåligt	Totalt
Delprov A	71 %	24 %	4 %	1 %	407
Delprov B	71 %	23 %	5 %	0 %	408
Delprov C	71 %	23 %	5 %	0 %	409
Delprov D	72 %	24 %	4 %	0 %	407
Delprov E	72 %	25 %	3 %	0 %	408
Delprov F	74 %	23 %	3 %	0 %	408
Delprov G	72 %	23 %	4 %	1 %	407
Delprov H	69 %	25 %	5 %	1 %	402

Generellt sett tyckte de allra flesta lärarna att samtliga delprov var ”bra” eller ”ganska bra”. Alla delprov fick liknande omdömen, där delprov H utmärker sig som en aning mindre uppskattat. Dock har en större andel än år 2019 angett att de tycker att delproven är ”ganska bra” i stället för ”bra” och förklaringarna till den förändringen kan i viss mån utläsas i fritextkommentarerna. I fritextkommentarerna uttrycks att eleverna särskilt uppskattat delprov A. Delprov B lyfts av några lärare som "lite för svårt" på grund av icke-elevnära ord. Likaså delprov H benämner flera lärare som ett prov med för många detaljer gällande exempelvis årtal och förkortningar för eleverna att minnas. Andelen lärare som ansåg att läsprovets texter var elevnära var ungefär lika stor som andelen som ansåg att de inte var det.

Tabell 16. Hur bedömer du svårigheten på respektive delprov?

	För lätt	Lagom	För svårt	Totalt
Delprov A	10 %	89 %	1 %	424
Delprov B	2 %	92 %	6 %	424
Delprov C	1 %	93 %	5 %	424
Delprov D	3 %	93 %	4 %	424
Delprov E	4 %	95 %	2 %	423
Delprov F	5 %	94 %	1 %	423
Delprov G	14 %	84 %	2 %	422
Delprov H	3 %	90 %	7 %	418

Majoriteten av lärarna ansåg att provet var lagom svårt. I kommentarerna finner man blandade åsikter kring delprov H. Delprov H var även provet som flest kommenterade. Att texten handlade om en kvinnlig

idrottare var explicit uppskattat av vissa, medan andra ifrågasatte elevnärligheten i en text som handlar om en specifik sport. En vanligt förekommande kommentar var att texten i delprov H innehöll för många detaljer att komma ihåg. Några lärare öppnade upp för frågan huruvida delprovet mätte "minnesförmåga istället för förmåga att producera en faktatext". Även delprov B nämndes återkommande i kommentarerna som ett delprov med svåra ord, framför allt för elever som följer kursplanen i svenska som andraspråk, medan andra lärare ansåg att läsproven har en för låg kravnivå. I kommentarsfältet efterfrågar många lärare högre krav på framför allt interpunktion i delprov G, men också på stavning. Delprov A beskrivs av några lärare som speciellt uppskattat av eleverna, och av ett par lärare som icke-inspirerande. Några lärare menar att delprov A är för lätt och för svårbedömt. Flera lärare kommenterar att delprov D hade många svårlästa ord i början av texten, vilket blev ett problem för många elever när det gällde att komma in i texten.

Lärarna fick också en fråga om vad de tyckte om de ändringar som hade skett i hur delprov H genomförs. 49 procent hade ingen åsikt i frågan medan 47 procent ansåg att förändringarna var bra eller ganska bra. Bland de 4 procent som inte uppskattade förändringarna nämns ett "invecklat tillvägagångssätt" i genomförandet av delprov H samt att rasten var krävande på lärarresurser och påverkade elevernas minne negativt när provet skulle återupptas. Ett flertal lärare uppskattade rasterna. Men de flesta lärare hade inte märkt av någon förändring alls.

## Bedömning

Syftet med provet är att vara ett stöd i bedömningen av elevernas generella nivå i svenskämnet. I tabell 17 redovisas lärarnas uppfattning om huruvida provet uppfyller detta syfte. De flesta instämmer helt eller till stor del i att provet är ett stöd för bedömningen. Andelen som instämmer helt är något större än år 2019.

Tabell 17. Provet som helhet är ett stöd för bedömningen.

Instämmer helt	Instämmer till stor del	Instämmer till viss del	Instämmer inte alls	Totalt
61 %	31 %	8 %	0 %	423

Kapitel 4 i bedömningsanvisningarna – "Analys och uppföljning" – hade syftet att vara ett lärarstöd i analysen av elevernas visade kunskaper. Majoriteten av de svarande lärarna höll med om detta. 79 procent "instämde helt" eller "instämde till stor del" i att kapitlet hade varit ett stöd. Bland kommentarerna beskrivs kapitlet som "tydligt och bra" och att det även fungerade som stöd för att planera bedömarträffar, medan ett flertal lärare fann kapitlet överflödigt. Ett flertal kommenterar att de var glada över elevexemplen i kapitel 2 medan vissa lärare efterfrågade fler exempel – speciellt elevtexter som hade blivit "ej godkända".

I bedömningsanvisningarna används begreppen *indikera* och *befara*, vilka är en del av läsa-skriva-räkna-garantin, som ett stöd i bedömningen. I tabell 18 redovisas lärarnas åsikt i detta.

Tabell 18. I vilken grad anser du att begreppen indikera och befara är ett stöd i bedömningen av det nationella provet?

I hög grad	I ganska hög grad	I ganska låg grad	Nästan inte alls	Totalt
17 %	58 %	18 %	7 %	423

En majoritet av lärarna ansåg att begreppen indikera och befara fungerat som ett stöd i bedömningen av provet. Bland kommentarerna skriver vissa av lärarna att begreppen ger "riktmärken" och tydliggör när insatser behövs för eleven, medan andra lärare menar att begreppen är överflödiga eftersom lärarna redan

vet vilka elever som är i behov av insatser. Ett fåtal lärare undrar hur begreppen ska tolkas. Begreppens användbarhet undersöktes ytterligare och redovisas i tabell 19 och 20.

Tabell 19. I vilken grad anser du att dina elevers provresultat med begreppet indikera fångar upp fler elever i behov av stöd än vad som skulle varit fallet annars?

I hög grad	I ganska hög grad	I ganska låg grad	Nästan inte alls	Totalt
8 %	50 %	27 %	16 %	422

Tabell 20. I vilken grad anser du att provresultaten ger dig stöd att fånga upp elever som befaras inte nå kunskapskraven i svenska eller svenska som andraspråk för årskurs 3?

I hög grad	I ganska hög grad	I ganska låg grad	Nästan inte alls	Totalt
17 %	49 %	22 %	12 %	420

En majoritet av lärarna ansåg att begreppen indikera och befara fungerat som ett stöd för att fånga upp elever som befaras inte nå kunskapskraven. Nästan samtliga kommentarer berör dock kritik och handlar om samma sak som lärarna uttryckte tidigare: begreppen är antingen överflödiga eller endast bekräftar det som lärarna redan är medvetna om. En lärare skriver att begreppen kan vara stöd för att fånga upp elever som är nya på skolan. Ett flertal lärare skriver också att om elever skulle fångas upp på grund av provresultaten och bedömningsstöden skulle det ändå inte finnas tid att sätta in korrekta åtgärder innan terminens slut.

## Övriga synpunkter på det nationella provet och dess genomförande

En återkommande åsikt är att proven tar för mycket tid i anspråk från undervisningen. Några nämner att det är låga krav för godkänt framför allt när det gäller interpunktion, samt att provresultaten bekräftar det lärarna redan vet om eleverna är också upprepade kommentarer från lärarna. Fler textexempel för bedömning efterfrågas också, samt att proven inte behöver vara inplastade vid leverans.

## Avslutning

Avslutningsvis kan det konstateras att 2022 års prov mottagits relativt väl av lärarna och deras elever. Lärarenkäten visar att 96 procent av lärarna anser att provet som helhet är bra eller ganska bra, vilket är en något högre andel än för 2019 års prov. Vidare instämmer 92 procent av lärarna helt eller till stor del i formuleringen ”Provet som helhet är ett stöd för bedömningen”. En majoritet av eleverna når också kravnivåerna för de åtta delproven. Mellan 88 och 97 procent av eleverna som följer kursplanen i svenska når målen i de olika delproven medan 63 till 92 procent av eleverna som följer kursplanen i svenska som andraspråk når målen. Resultaten för provet 2022 ligger något lägre jämfört med tidigare års prov både för elever som följer kursplanen i svenska och svenska som andraspråk.

Till sist vill provgruppen tacka alla engagerade lärare för synpunkter och frågor som kommit in via lärarenkäten, e-post och telefonsamtal. Denna återkoppling tas till vara och hjälper till att utveckla det nationella provet i svenska och svenska som andraspråk i årskurs 3.