

Resultat från kursprov 1 våren 2015

Tobias Dalberg, Kristina Eriksson, Harriet Uddhammar

Institutionen för nordiska språk/FUMS

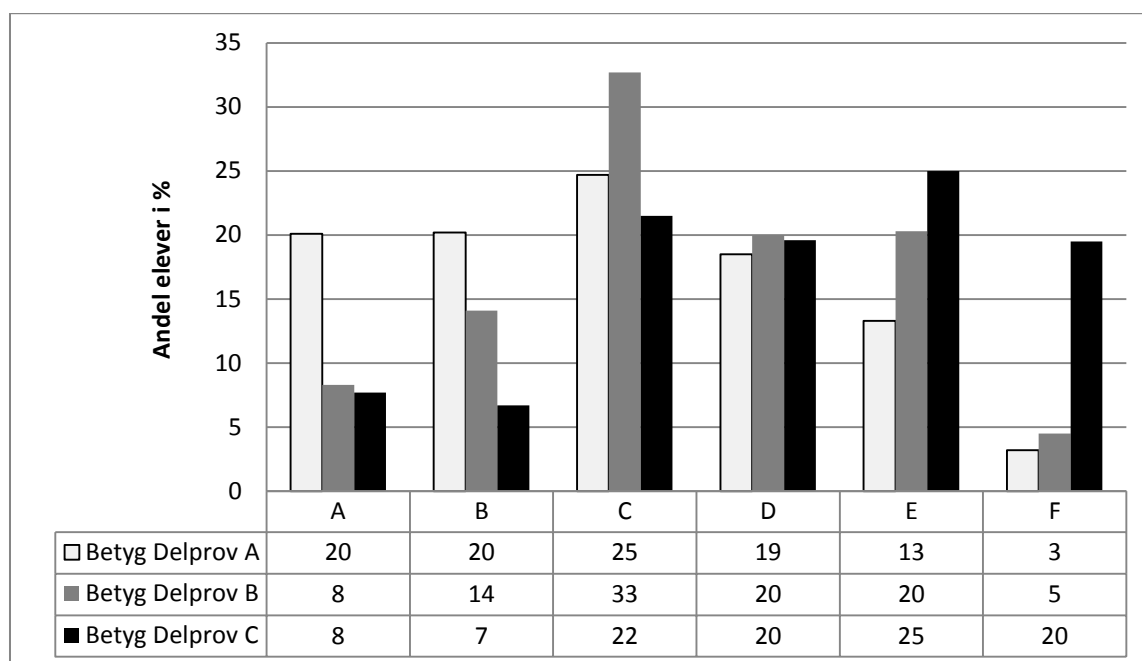
Uppsala universitet

Kursprov 1 vårterminen 2015 hade temat *I andras ögon*. Provet är det nionde i ordningen som ges efter skolreformen 2011 i kurserna svenska 1 och svenska som andraspråk 1. Här redovisas provgruppens insamling av resultatet. Insamlingen, som omfattar 1 500 elever, har gjorts med hjälp av lärare runt om i Sverige, som bidragit genom att skicka in lösningar från elever födda vissa bestämda datum. Provggruppen tackar alla lärare för inskickat material!

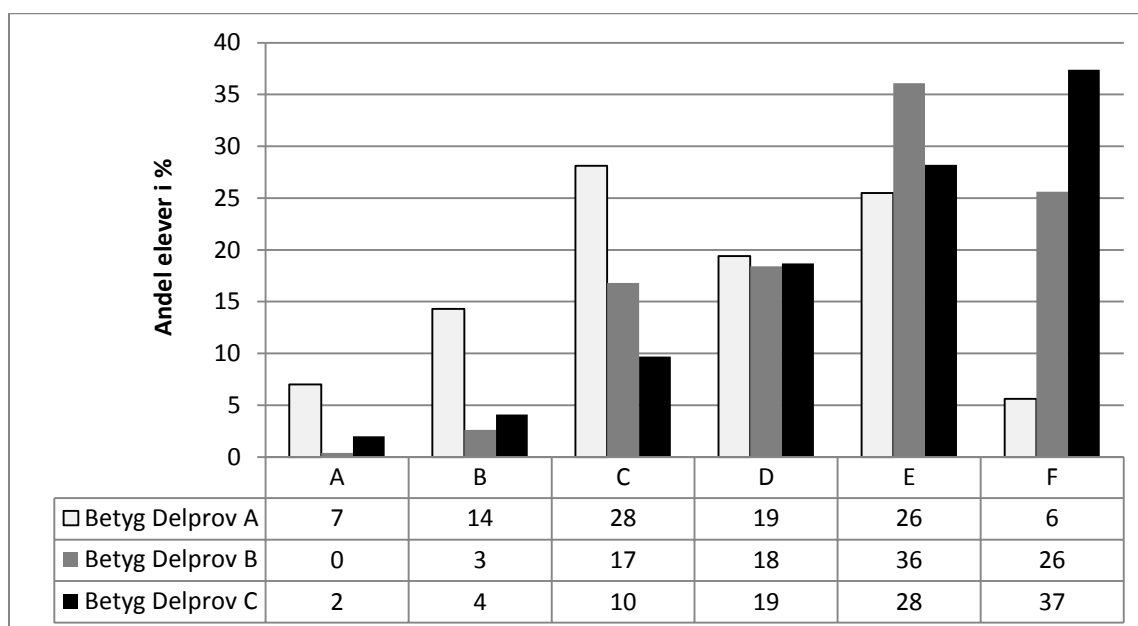
Antalet lösningar från kursen svenska som andraspråk 1 utgör i år hela 31 % av det totala materialet. Detta beror på att provgruppen vill utöka sitt underlag för vidare uppföljning avseende denna grupp elever. I rapporten redovisas kurserna svenska 1 och svenska som andraspråk 1 separat. I det första kapitlet presenteras delprovresultat och sammanvägt provbetyg. Dessutom görs en jämförelse av betygspoäng mellan prov från olika år. Resultaten från de olika delproven analyseras sedan närmare i var sitt kapitel. I de fall där resultaten jämförs med föregående års prov är informationen hämtad ur *Resultatrapport för kursprov 1 vt 2014* som kan läsas på provgruppens hemsida: www.natprov.nordiska.uu.se/forskningochpublikationer/publikationer/resultatrapporter.

1. Provresultat och sammanvägt provbetyg

I figur 1 och 2 redovisas betygsfördelningen på delproven i svenska 1 respektive svenska som andraspråk 1.

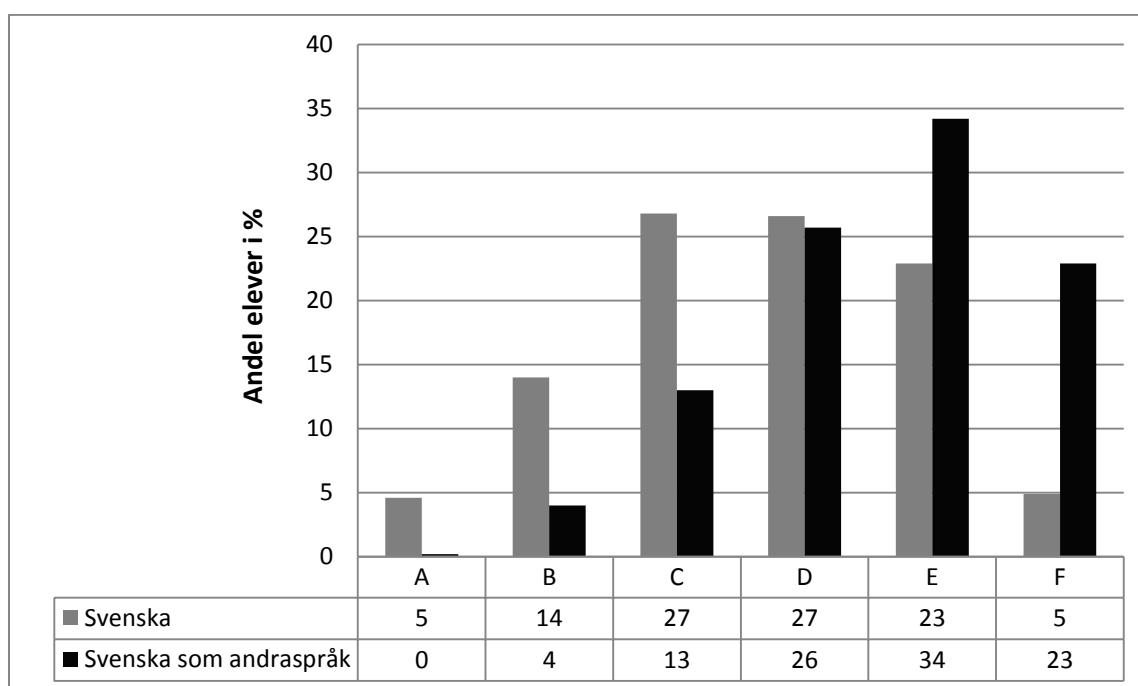


Figur 1. Betygsfördelning för delprov A, B och C (svenska 1).



Figur 2. Betygsfördelning för delprov A, B och C (svenska som andraspråk 1).

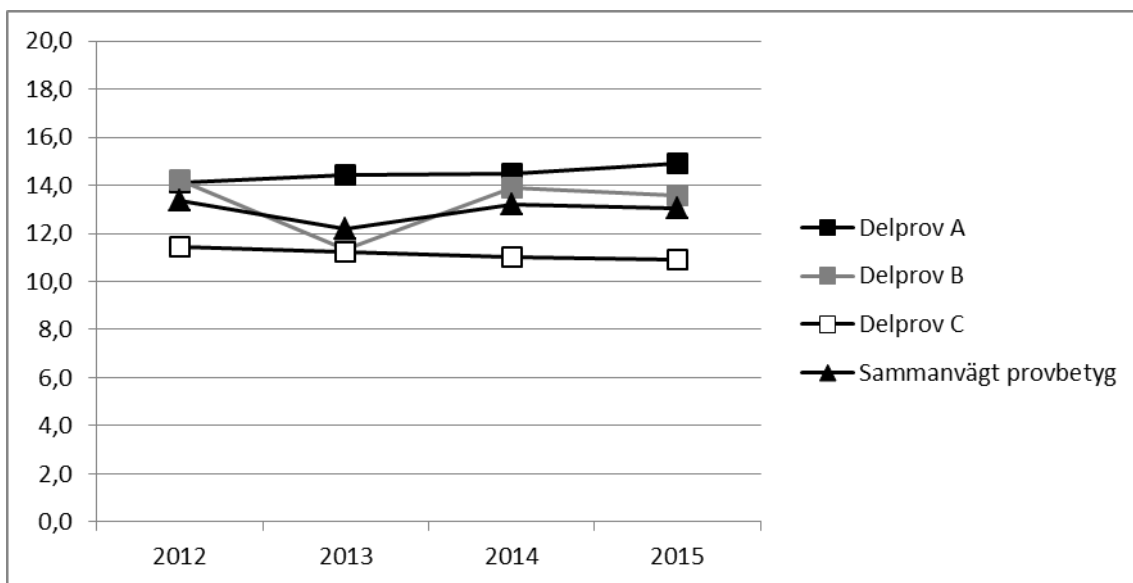
Av figur 1 och 2 kan utläsas att delprov A är det delprov där eleverna har presterat bäst. I delprov C är andelen elever som nådde de högre betygsnivåerna C till A lägre än i de två övriga delproven.



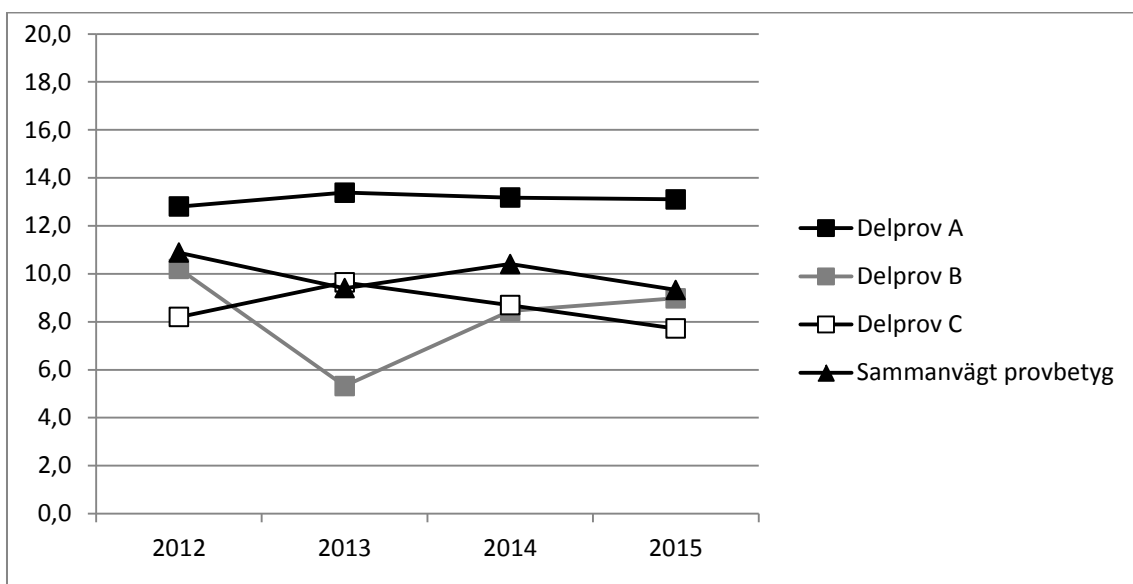
Figur 3. Sammanvägt provbetyg (svenska 1 och svenska som andraspråk 1).

I figur 3 redovisas sammanvägt provbetyg i svenska 1 respektive svenska som andraspråk 1. Elever som följer ämnesplanen för kursen svenska 1 når generellt sett högre resultat än de som följer ämnesplanen i svenska som andraspråk. Mer än fyra gånger så många elever som läser kursen svenska som andraspråk 1 får ett F i sammanvägt provbetyg jämfört med elever som följer kursen svenska 1. Av eleverna som följer ämnesplanen i svenska 1 når 46 % det sammanvägda provbetyget C eller högre. Motsvarande siffra i svenska som andraspråk är 17 %. Att betygen ligger högre i kursen svenska 1 är ett resultat som är tydligt över tid, vilket även kan utläsas av figur 4 och 5 där

genomsnittliga betygspoäng för proven som getts på vårterminerna under perioden 2012-2015 jämförs.



Figur 4. Jämförelse av betygspoäng 2012-2015 (svenska 1).



Figur 5. Jämförelse av betygspoäng 2012-2015 (svenska som andraspråk 1).

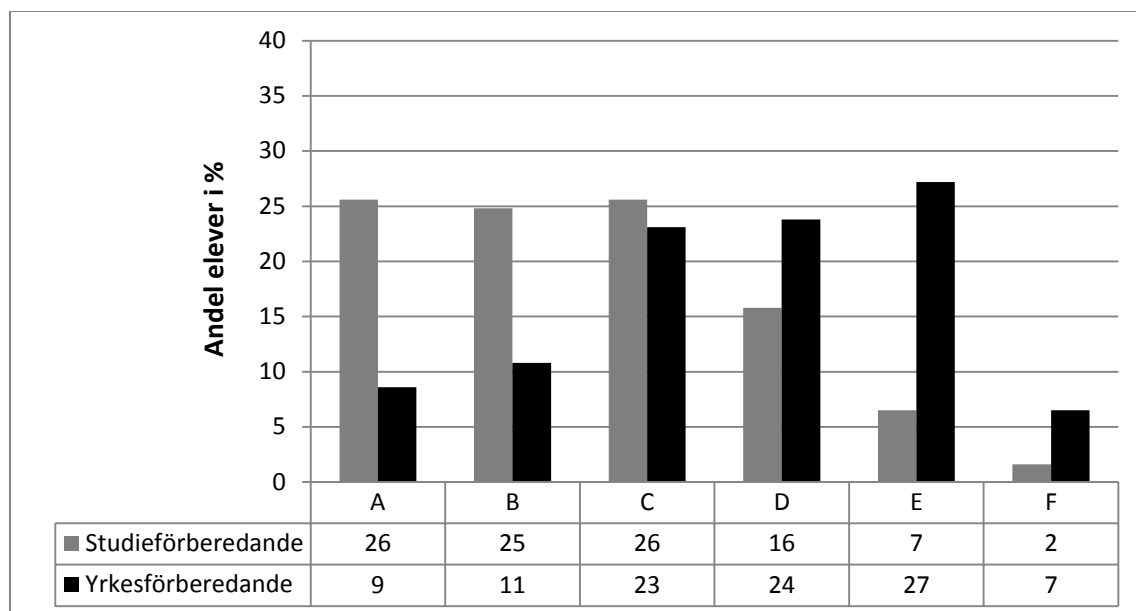
Ovanstående figurer indikerar att svårighetsgraden i det nationella provet i svenska och svenska som andraspråk har varit tämligen stabil över tid men också att resultaten för delprov C sjunkit något de två senaste åren. Samtidigt har resultaten i delprov A ökat något i kursen svenska 1. Delprov B vt 2013 visade sig vara något svårare än övriga år vilket även påverkade det sammanvägda provbetyget.

2. Resultat i delprov A

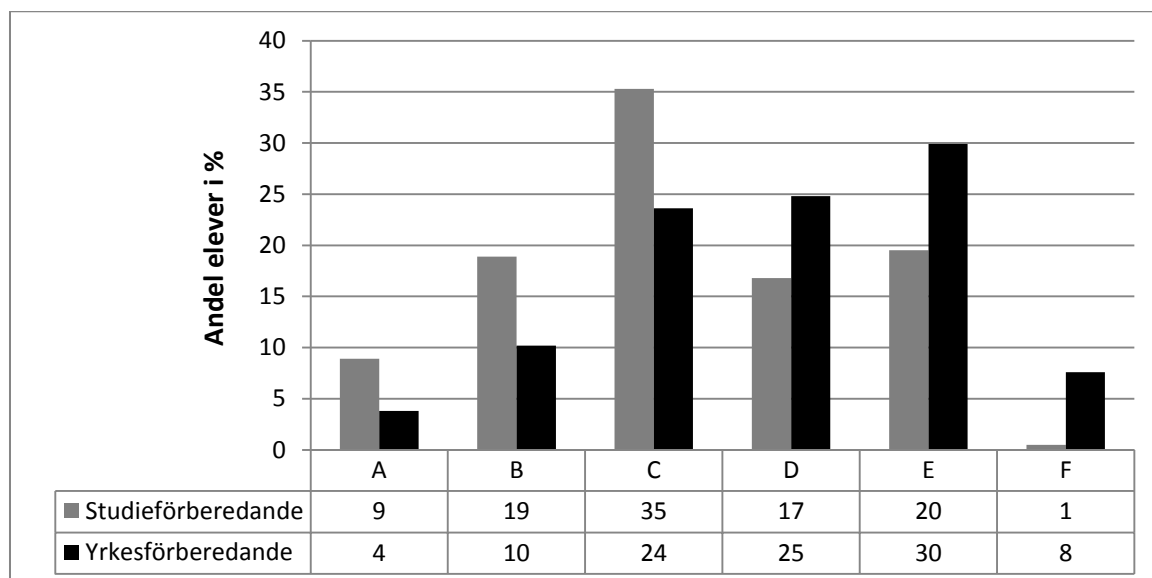
I delprov A, den muntliga delen, ska eleven hålla ett informerande anförande på cirka 4 minuter inför en grupp. Innehållet ska anknyta till provets gemensamma tema. Som framgår av figur 1 och 2 i kapitel 1 är delprov A den del av provet där flest elever når de högsta betygsnivåerna och detta gäller

för bägge kurserna. Provggruppen kan i år notera en något ökad mängd delprovsbetyg på nivåerna C till A jämfört med tidigare år.

När betygen studeras i relation till kurs och programtyp framkommer en skillnad mellan elever på studieförberedande respektive yrkesförberedande program. Detta visas i figur 6 och 7. Av eleverna som följer ämnesplanen för kursen svenska 1 på studieförberedande program når 77 % betygen C till A. För elever som läser ett yrkesförberedande program är motsvarande siffra 43 %. Av elever som följer kursen svenska som andra språk på studieförberedande program når 63 % något av delprovsbetygen C till A och bland elever på yrkesförberedande är andelen 38 %.



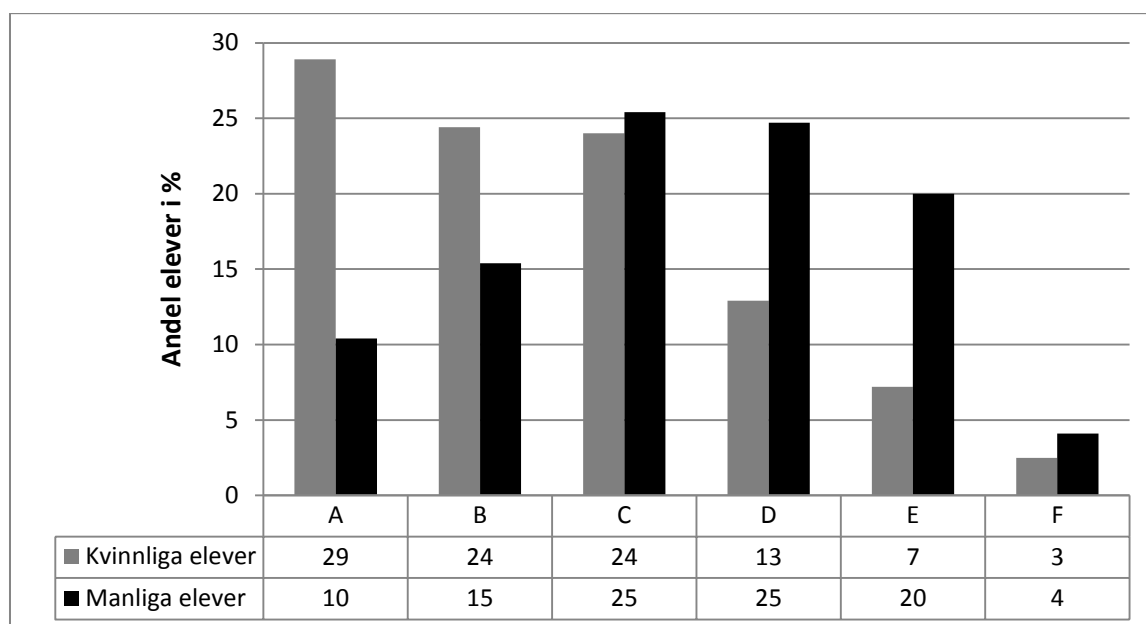
Figur 6. Resultat i delprov A. Elever på studieförberedande respektive yrkesförberedande program (svenska 1).



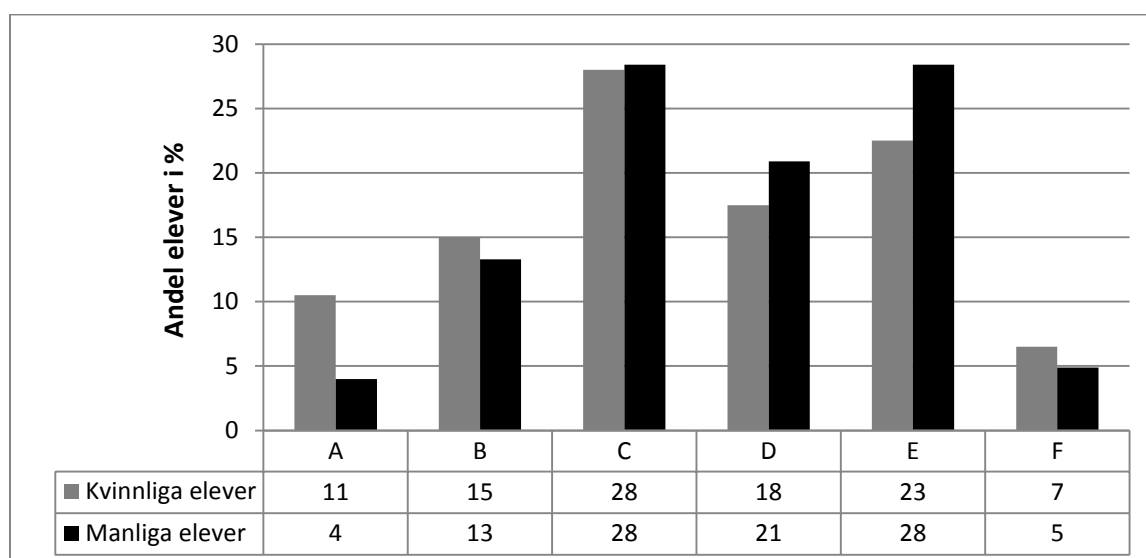
Figur 7. Resultat i delprov A. Elever på studieförberedande respektive yrkesförberedande program (svenska som andraspråk 1).

Om siffrorna begränsas till enbart delprovsbetyget A blir de ändå höga och skillnaden mellan elever som följer ämnesplanen för kursen svenska 1 på studieförberedande program och de övriga är stor.

Vad beträffar den allra högsta betygsnivån finns det även skillnader i resultat mellan kvinnliga och manliga elever. Figur 8 nedan visar att mer än dubbelt så många kvinnliga elever som manliga oavsett kurs når betygsnivå A.



Figur 8. Resultat i delprov A. Kvinnliga respektive manliga elever (svenska 1).



Figur 9. Resultat i delprov A. Kvinnliga respektive manliga elever (svenska som andraspråk 1).

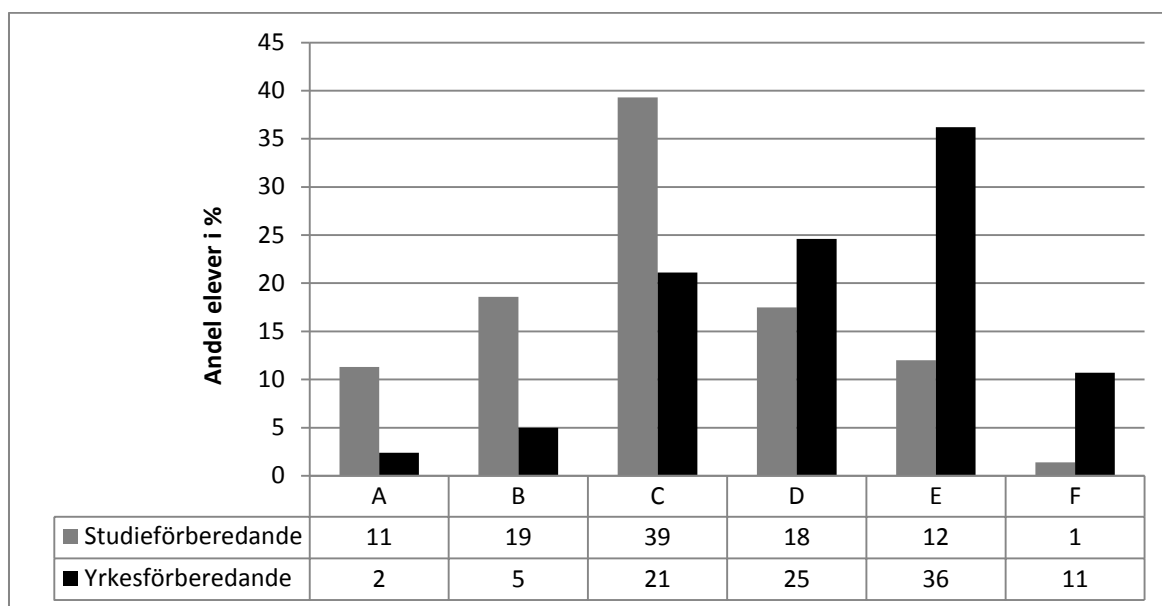
Dessa resultat följer den trend som sammanställningen av proven visat under flera år.

3. Resultat i delprov B

I delprov B, läsförståelse, ska eleverna läsa ett antal texter och skriftligt lösa uppgifter till dessa. Av figur 1 och 2 i kapitel 1 framgår att resultaten i delprov B som helhet är lägre än i delprov A men högre än i delprov C. Elever som följer ämnesplanen i svenska klarar delprovet betydligt bättre än de som följer ämnesplanen i svenska som andraspråk. I svenska är det vanligaste delprovsbetyget C medan det i svenska som andraspråk är E. Även andelen elever som inte klarar delprovet skiljer sig

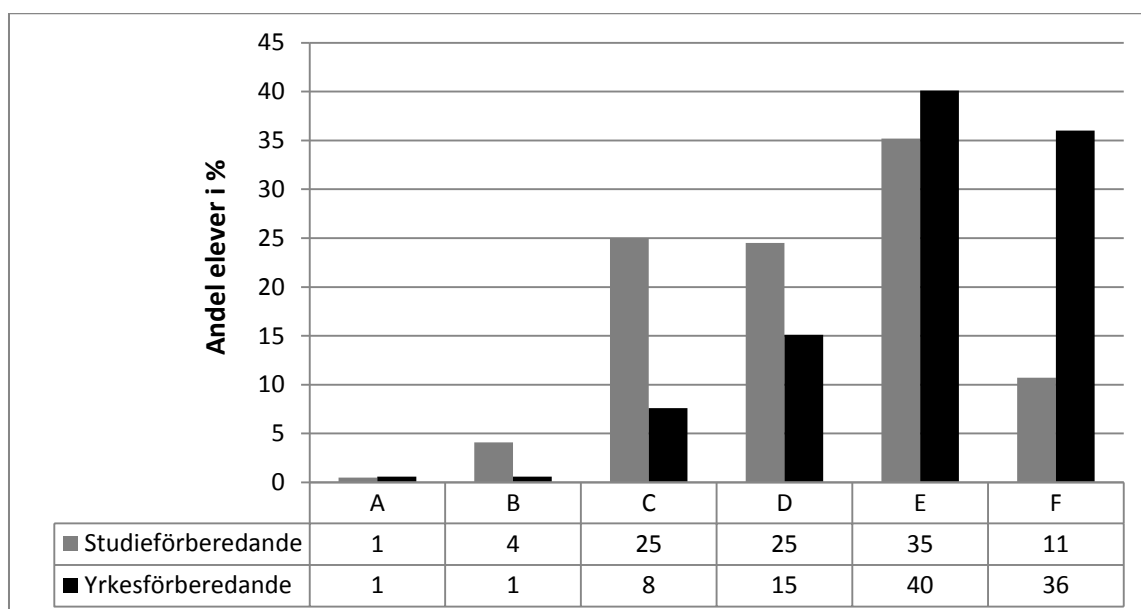
mycket åt mellan de två kurserna. I svenska som andraspråk 1 får 26 % av eleverna F, medan det i svenska 1 endast rör sig om 5 %. Detta är något färre elever än 2014 då andelen F var 29 % i svenska som andraspråk respektive 7 % i svenska. Att det är något lättare att nå ett godkänt betyg 2015 innebär emellertid inte att delprovet som helhet är lättare än föregående år. Tvärtom visar en jämförelse mellan åren att det är färre som når delprovets högsta betygssteg vt 2015. Vt 2014 fick 34 % av eleverna som läste svenska ett A eller B i delprovetsbetyg. Denna siffra har 2015 sjunkit till 22 %. Några detaljerade jämförelser av resultat i svenska som andraspråk över tid går inte att göra eftersom det insamlade materialet tidigare har varit begränsat. Provggruppen konstaterar dock att tendensen fortfarande är att mycket få elever når något av delprovets två högsta betygsnivåer.

Att fördelningen mellan de olika betygsstegen varierar något mellan år är att förvänta i ett poängprov med det antal uppgifter som delprov B har. Sett till delprovets totala svårighetsgrad är dock resultatet jämförbart med provet som gavs våren 2014 vilket kan utläsas av figur 4 och 5 i kapitel 1.



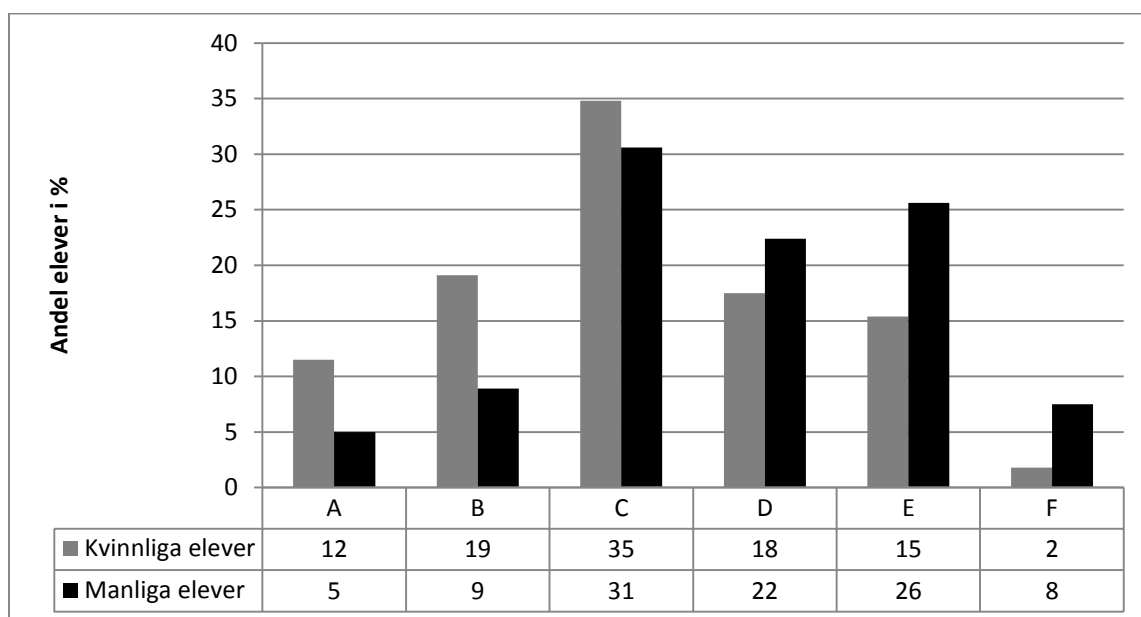
Figur 10. Resultat i delprov B. Elever på studieförberedande respektive yrkesförberedande program (svenska 1).

Figur 10 visar resultatet i delprov B fördelat på elever som läser studieförberedande respektive yrkesförberedande program. Av figuren framgår att elever som läser ett studieförberedande program klarar delprovet betydligt bättre än elever på yrkesförberedande program. Av eleverna på studieförberedande program når 69 % delprovetsbetyget C eller högre. Motsvarande siffra på yrkesförberedande program är 28 %. Motsvarande utfall för ämnet svenska som andraspråk redovisas i figur 11.



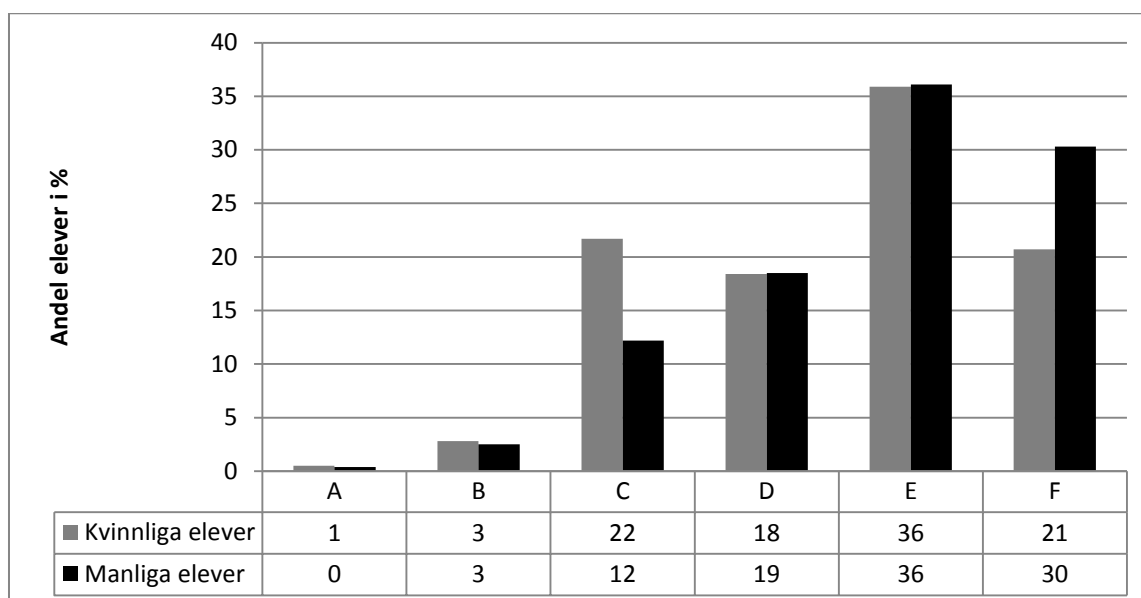
Figur 11. Resultat i delprov B. Elever på studieförberedande respektive yrkesförberedande program (svenska som andraspråk 1).

Även när det gäller kvinnliga respektive manliga elever finns tydliga skillnader i utfall. Detta redovisas i figur 12 och 13.



Figur 12. Resultat i delprov B. Kvinnliga respektive manliga elever (svenska 1).

Kvinnliga elever klarar delprov B bättre än manliga. Fyra gånger så många män som kvinnor får F i delprovsbetyg, dock är andelen F inte speciellt hög i ämnet svenska. 66 % av kvinnorna får ett C eller högre i delprovsbetyg. Motsvarande siffra för männen är 45 %.



Figur 13. Resultat i delprov B. Kvinnliga respektive manliga elever (svenska som andraspråk 1).

Även bland elever som följer ämnesplanen för kursen svenska som andraspråk 1 gäller att kvinnor klarar delprovet bättre än män. Betygsfördelningen är närmast identiskt med undantag för två betygssteg – C och F – där det i båda fallen skiljer omkring 10 procentenheter mellan kvinnors respektive mäns resultat. Fler kvinnliga elever får C medan fler manliga får F.

4. Resultat av delprov C

I delprov C är elevens uppgift att skriva en självbärande text som ska anpassas till en given kommunikationssituation. Liksom tidigare år innehöll provet fyra uppgifter varav två argumenterande och två av utredande karaktär. På grund av sekretessbestämmelserna kring provet kan uppgifternas rubriker och innehåll inte röjas. Tabell 1 nedan visar elevers val av uppgift fördelat på kurs, kön och programtyp.

Tabell 1. Val av uppgift uppdelat på ämne, programtyp och kön.

Uppgift:	1	2	3	4	Totalt
Svenska					
Studieförberedande					
Kvinnliga elever	46	18	22	14	100
Manliga elever	40	27	9	25	100
Yrkesförberedande					
Kvinnliga elever	45	14	28	13	100
Manliga elever	45	22	11	22	100
Svenska som andraspråk					
Studieförberedande					
Kvinnliga elever	46	18	24	12	100
Manliga elever	39	27	21	13	100
Yrkesförberedande					
Kvinnliga elever	46	10	36	8	100
Manliga elever	33	27	22	19	100

Provgruppen kan konstatera att uppgift 1 otvetydigt var den mest populära i samtliga kategorier. Ämnet för uppgiften ligger nära elevernas egen skolerfarenhet och att sådant spelar roll för valet är känt sedan tidigare. Fördelningen av de övriga uppgifterna antyder att uppgift 3 varit något mer populär bland kvinnliga elever oavsett programtyp.

I tabell 2 nedan redovisas betygsfördelningen per uppgift relaterat till kurs och programtyp.

Tabell 2. Betyg på delprov C uppdelat på kurs, programtyp och val av uppgift.

Val av uppgift	A	B	C	D	E	F	Totalt	% val av uppgift
Svenska								
Studieförberedande								
1	8	9	27	20	24	13	100	43
2	15	14	24	18	21	9	100	22
3	8	7	31	26	18	11	100	16
4	15	7	25	23	16	13	100	19
Yrkesförberedande								
1	3	1	11	17	41	28	100	45
2	0	2	17	17	38	27	100	18
3	0	0	18	21	24	37	100	19
4	2	3	9	16	17	53	100	18
Svenska som andraspråk								
Studieförberedande								
1	0	6	17	25	27	25	100	42
2	7	2	16	23	25	27	100	23
3	7	2	7	27	31	27	100	23
4	4	4	4	28	24	36	100	13
Yrkesförberedande								
1	0	0	3	21	35	41	100	39
2	0	3	9	25	28	34	100	20
3	2	2	7	9	25	55	100	27
4	0	0	5	9	14	73	100	14

Av tabellen framgår att uppgift 1 inte har resulterat i fler högre delprovsbetyg än andra uppgifter. Det är i stället uppgift 4 som sammantaget givit flest betyg på A-nivå men också flest på F-nivå. I den enkät som besvaras efter genomfört prov utpekades denna uppgift av några lärare som den svåraste på grund av den tämligen komplexa tillhörande källtexten, men det rädde ingen enighet kring denna åsikt i lärarkommentarerna. Att en potentiellt svår uppgift lockar de mest avancerade eleverna är ett mönster som provgruppen kunnat se genom de allra flesta nationella prov i svenska/svenska som andraspråk.

Som framgår av figur 4 och 5 i kapitel 1 är resultatet för delprovet tämligen stabilt över åren. En svag nedgång av betygspoängen beroende på en ökad andel F kan dock noteras sedan vt-12. Detta gäller både för kurserna svenska och svenska som andraspråk. Mellan vt-14 och vt-15 märks skillnaden dock främst inom kursen svenska som andraspråk. Betygsfördelningen för kursen svenska 1 visar obetydliga skillnader jämfört med vt-14, medan en förskjutning mot lägre betyg kan skönjas för elever som följer kursen svenska som andraspråk 1. I provet för vt-14 erhöll 16 % av eleverna betyget C och 31 % betyget F. I år är motsvarande siffror 10 % respektive 37 %.

Med anledning av detta betygsutfall har provgruppen i år valt att studera hur betygen fördelats mellan ovan nämnda elevkategorier och även mellan bedömningsmatrisens tre aspekter.

Tabell 3 nedan visar fördelningen per aspekt och per kurs.

Tabell 3. Betygsfördelning per aspekt i delprov C.

	A	B	C	D	E	F	Totalt
Svenska							
Innehåll och kritisk läsning	14	1	32	4	33	17	100
Disposition och sammanhang	14	1	40	3	36	6	100
Språk och stil	12	1	35	4	41	7	100
Svenska som andraspråk							
Innehåll och kritisk läsning	5	1	19	4	41	31	100
Disposition och sammanhang	7	0	26	4	49	14	100
Språk och stil	5	1	22	4	50	18	100

Den första iakttagelse provgruppen gör vid analysen av tabellen är att mellanbetygen B och D givits som aspektbedömning. Detta strider mot bedömningsanvisningarna och visar att dessa inte följs av alla lärare.

För de fyra skrivuppgifterna sammantaget visar tabellen ovan för övrigt att den aspekt som renderar flest F är aspekten Innehåll och kritisk läsning. Detta resultat överensstämmer väl med vad insamlingen av lärarenkäterna vt-15 signalerar. Av lärares kommentarer framgår att många elever inte använder den angivna källtexten och/eller inte hänvisar på ett godtagbart sätt. Några lärare utvecklar sina kommentarer med att eleverna inte läser igenom instruktionerna och därför missar det tredje ledet i dem. Detta gäller för bägge kurserna och för elever på både studieförberedande och yrkesförberedande program. Eftersom elever på studieförberedande program generellt presterar högre betyg är dock andelen F även på denna aspekt lägre än för yrkesförberedande program.

I tidigare insamlingar finns inga uppgifter om aspektbedömningar, men för att undersöka om aspekten Innehåll och kritisk läsning renderat flest F även i tidigare prov har provgruppen gjort en mindre studie av ett antal lösningar från provet vt-13 och jämfört dem med lika många från insamlingen av provet vt-15. Provgruppen har läst och omdömt lösningar från respektive prov. Även om provkonstruktörernas och lärarnas bedömningar inte helt och fullt överensstämmer stärker undersökningen antagandet att det är aspekten Innehåll och kritisk läsning som vållar eleverna flest problem, men jämförelsen antyder också att lärarna vt-13 i högre grad valde att ge lösningar betyget E vid tveksamma fall än vad de gjorde i samband med provet vt-15. En möjlig förklaring till detta kan vara att kommentarsmaterialet i de röda lärarhäftena ändrades ht-13. I den senare versionen återfinns källanvändning och källhänvisning som två separata rubriker och i samband med detta finns en utförligare text om källans relevans för innehållet och vad som är acceptabla hänvisningar. Specificeringarna kan ha uppfattats som skärpningar och det faktum att källhanteringen över lag givits mer utrymme kan också ha medfört att lärarna blivit mer uppmärksamma på denna del i bedömningen.

Slutsatsen att antalet F enbart beror på källhanteringen är emellertid inte given eftersom en och samma lösning kan ha F på flera aspekter, men erfarenheter från de omfattande utprovningarna talar för att ett ganska stort antal elever vid slutet av kursen ännu inte med säkerhet behärskar grundläggande regler för citat- och referatteknik. Vid diskussioner och möten med lärare från hela landet framkommer också att just aspekten Innehåll och kritisk läsning är krävande för elever eftersom den är komplex.

När resultatet också relateras till kön kvarstår samma tendens beträffande aspekten Innehåll och kritisk läsning.

Tabell 4. Betyg på delprov och aspekter uppdelat på kvinnor och män (svenska 1).

	A	B	C	D	E	F	Totalt
Kvinnliga elever							
Betyg Delprov C	12	9	26	21	20	12	100
Innehåll och kritisk läsning	20	1	38	4	27	11	100
Disposition och sammanhang	20	2	45	3	27	3	100
Språk och stil	19	2	41	4	32	3	100
Manliga elever							
Betyg Delprov C	3	4	16	19	31	27	100
Innehåll och kritisk läsning	7	0	26	4	38	24	100
Disposition och sammanhang	6	0	35	4	45	9	100
Språk och stil	5	1	28	4	51	11	100

Tabell 5. Betyg på delprov och aspekter uppdelat på kvinnor och män (svenska som andraspråk 1).

	A	B	C	D	E	F	Totalt
Kvinnliga elever							
Betyg Delprov C	3	5	12	20	27	34	100
Innehåll och kritisk läsning	5	1	25	4	40	26	100
Disposition och sammanhang	11	1	28	4	45	11	100
Språk och stil	6	1	27	4	44	18	100
Manliga elever							
Betyg Delprov C	1	4	8	18	30	40	100
Innehåll och kritisk läsning	4	1	15	4	42	35	100
Disposition och sammanhang	3	0	24	5	51	16	100
Språk och stil	4	1	18	4	56	18	100

Inom bägge kurserna når ett större antal kvinnliga elever de högre betygsnivåerna. Detta resultat avviker inte på något sätt från de sammanställningar som gjorts ända sedan provet för kursen svenska B var i bruk. En resultatskillnad mellan könen som dock kan noteras är att kvinnliga elever som följer kursen svenska 1 når högre betygsnivåer gällande aspekten Språk och stil i långt fler fall än manliga elever. I kursen svenska som andraspråk 1 är skillnaden inte lika stor.

5. Sammanfattning

Sammanfattningsvis kan konstateras att många erfarenheter från tidigare års prov bekräftas i provet 2015. Liksom tidigare lyckas eleverna bäst i delprov A medan delprov C är mest krävande och resulterar i fler betyg på F-nivå än de två övriga. Det sammanvägda provbetyget är något lägre 2015 jämfört med 2014, men skillnaden är liten. Provgruppen noterar dock att betygen för delprov A stiger

i svenska 1 över tid trots att varken instruktioner eller kunskapskrav har förändrats. Sammantaget är resultatet över tid relativt stabilt.

En närmare analys visar påfallande skillnader mellan olika elevkategorier. Kvinnliga elever och elever på studieförberedande program presterar i allmänhet bättre än manliga elever och elever på yrkesförberedande program. Likaså når elever i svenska når högre betygssteg än elever i svenska som andraspråk. Även dessa tendenser stämmer överens med tidigare års utfall. Den skillnad som provgruppen finner oroande är de låga resultat som manliga elever, speciellt de som följer kursen svenska som andraspråk 1, presterar.

Provggruppen vill avslutningsvis tacka alla engagerade lärare som har skickat in elevlösningar och på andra sätt bidragit med synpunkter på provet. Detta är en viktig del i arbetet med att utveckla de nationella proven.