

# Resultat från det nationella provet i svenska 1 och svenska som andraspråk 1 våren 2018

Arjann Akbari, Anni Gustafsson  
Institutionen för nordiska språk  
Uppsala universitet

Det nationella provet i svenska 1 och svenska som andraspråk 1 vårterminen 2018 hade temat *Tid för förändring*. Här redovisas provgruppens insamling av resultaten. Insamlingen, som omfattar 1 700 elever, har gjorts med hjälp av lärare runt om i Sverige, vilka bidragit genom att skicka in lösningar från elever födda vissa bestämda datum. Provgruppen tackar alla lärare för inskickat material.

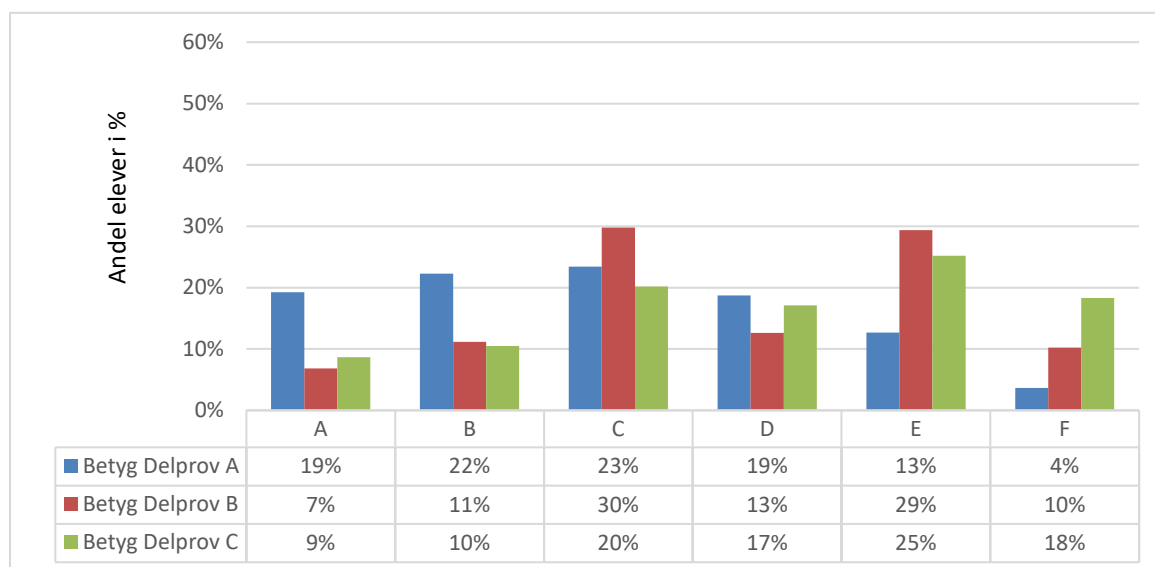
Antalet lösningar från kursen svenska som andraspråk 1 utgör cirka 30 % av det totala materialet och andelen män är något större inom denna kategori. Det begränsade antalet elever gör att siffrorna bör tolkas med försiktighet. I rapporten redovisas kurserna svenska 1 och svenska som andraspråk 1 separat.

En förändring som kan ha påverkat underlaget för rapporten är att nationella prov på gymnasieskolan från och med den 1 januari 2018 är obligatoriska endast i den högsta avslutande kursen. Detta innebär att provet i svenska 1 och svenska som andraspråk 1 är frivilligt för skolor att genomföra på studieförberedande program.

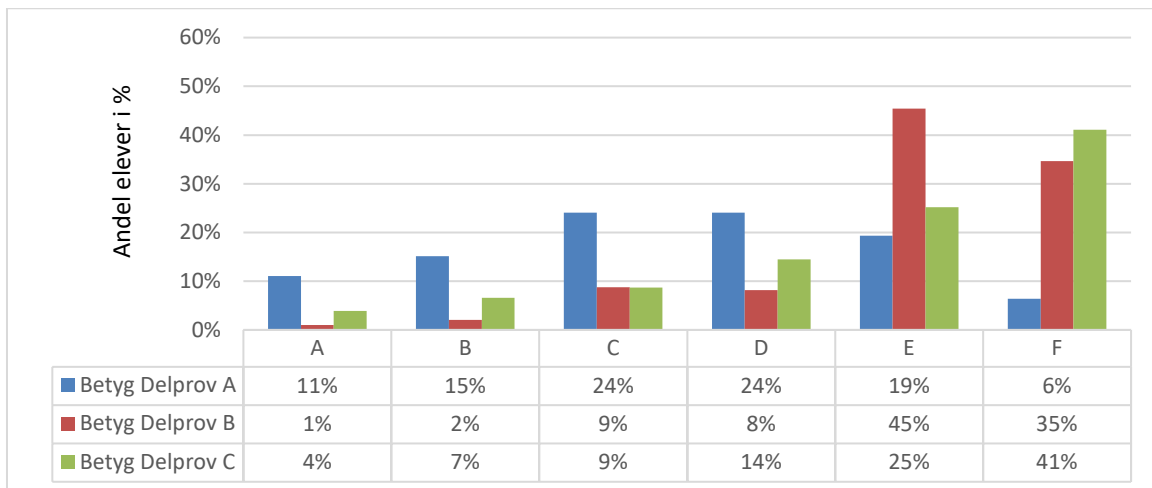
I det första kapitlet presenteras delprovsresultat och sammanvägt provbetyg. Dessutom görs en jämförelse av betygspoäng mellan prov från olika år. Resultaten från de olika delproven analyseras sedan närmare i var sitt kapitel. I de fall där resultaten jämförs med föregående års prov är informationen hämtad ur *Resultatrapport för kursprov 1 vt 2017* som kan läsas på provgruppens webbsida [natprov.nordiska.uu.se/forskning/resultatrapporter](http://natprov.nordiska.uu.se/forskning/resultatrapporter).

## 1. Delprovsresultat och sammanvägt provbetyg

I figur 1 och 2 redovisas betygsfördelningen på delproven i svenska 1 respektive svenska som andraspråk 1.



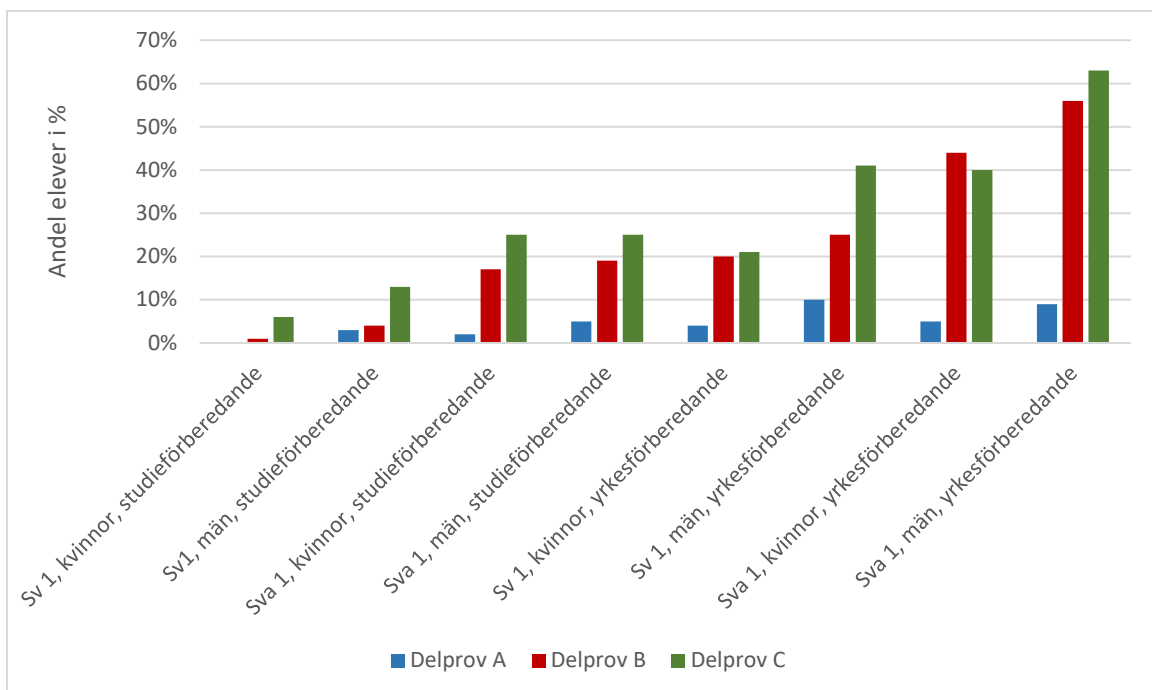
Figur 1. Betygsfördelning för delprov A, B och C, svenska 1.



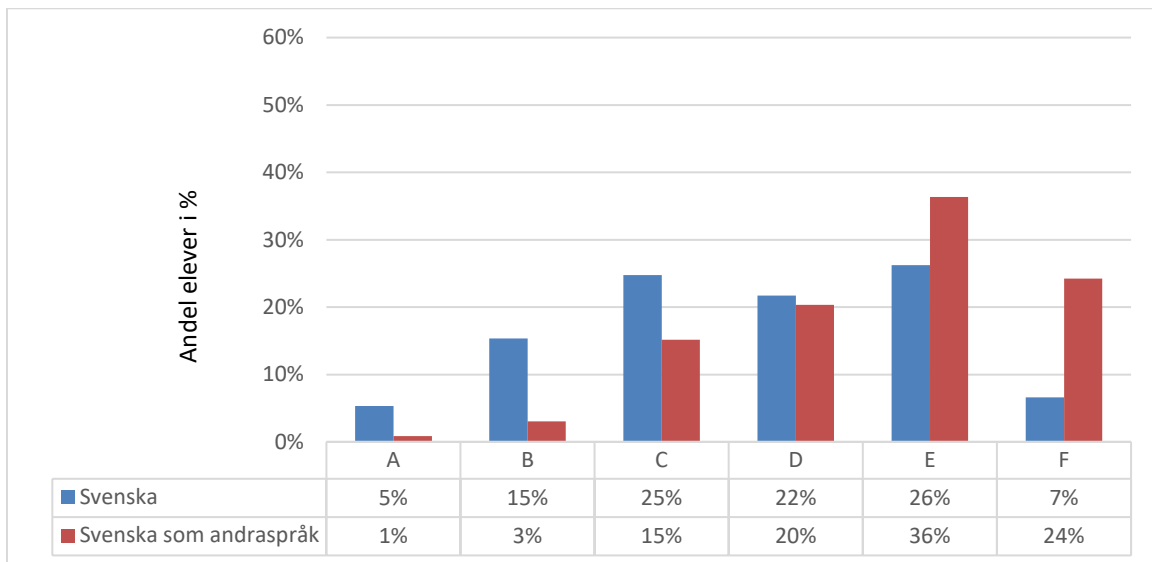
Figur 2. Betygsfördelning för delprov A, B och C, svenska som andraspråk 1.

Av figur 1 och 2 kan utläsas att det i år liksom tidigare år är delprov A som resulterat i störst andel elevprestationer som bedömts med delprovsbetyg C till A och detta gäller för både svenska 1 och svenska som andraspråk 1. Delprov C är det delprov där flest elevprestationer inte motsvarar kravnivåerna för delprovsbetyg E. Detta gäller för båda svenskämnen. Andelen F är dock avsevärt högre i kursen svenska som andraspråk 1.

Vid en närmare analys av årets delprovresultat framträder en påfallande skillnad mellan olika elevkategorier. Av figur 3 nedan framgår att cirka 56 % av män som läser kursen svenska som andraspråk 1 på ett yrkesförberedande program får F i delprov B och motsvarande siffra för delprov C är cirka 63 %. Dessa resultat visar med stor tydlighet att denna elevkategori har svårt att uppfylla kunskapskraven i ämnet svenska som andraspråk 1.

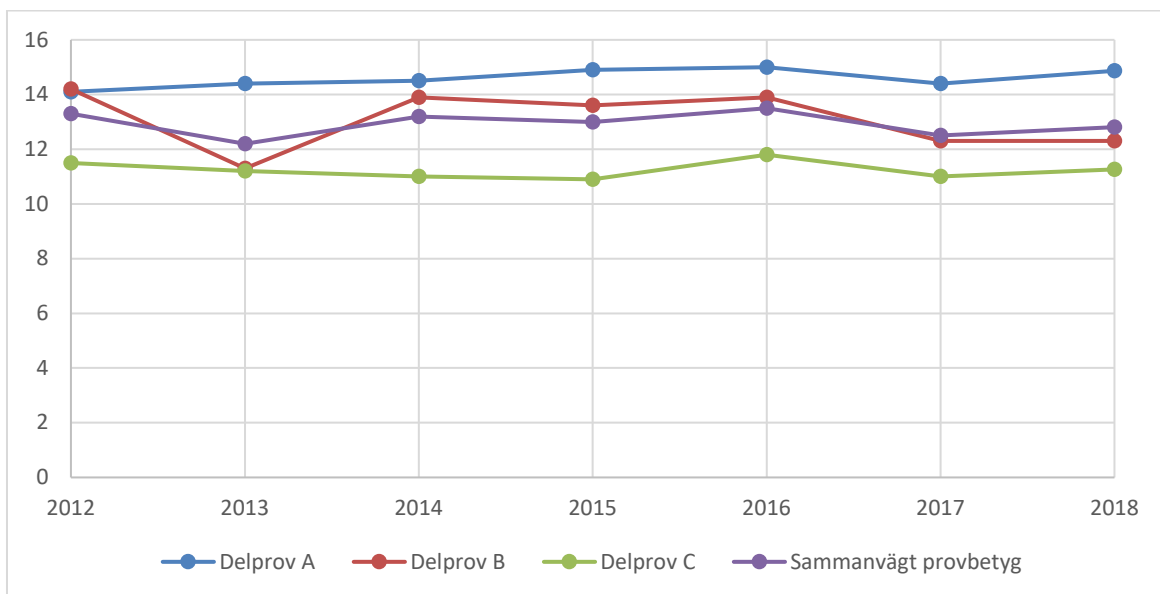


Figur 3. Andel F i delprovsbetyg. Elever på studieförberedande respektive yrkesförberedande program, svenska 1 och svenska som andraspråk 1.

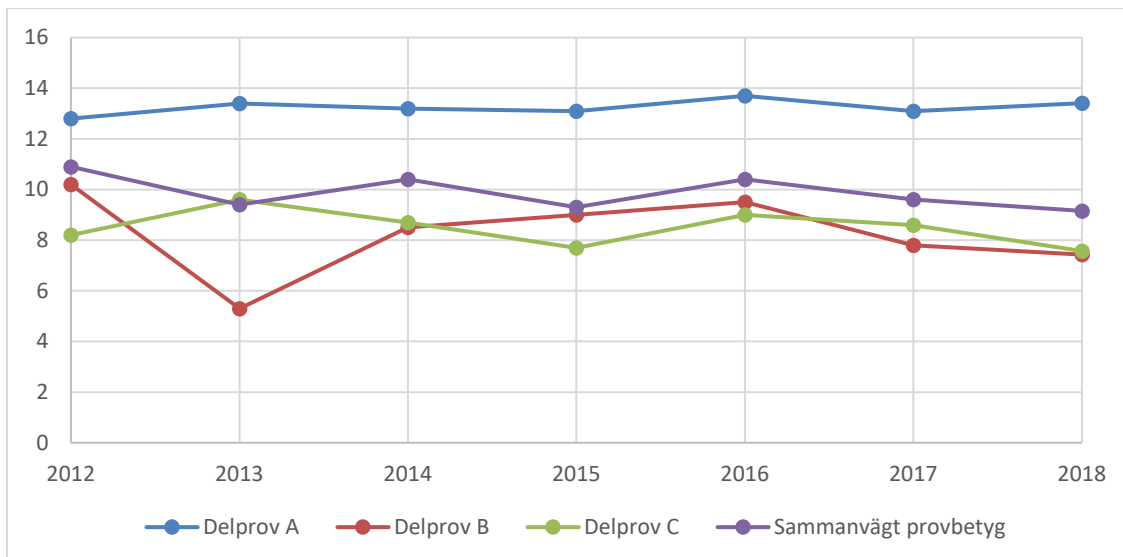


Figur 4. Sammanvägt provbetyg, svenska 1 och svenska som andraspråk 1.

I figur 4 redovisas det sammanvägda provbetyget för elever som genomfört alla tre delprov i svenska 1 respektive svenska som andraspråk 1. Elever som följer ämnesplanen i svenska når generellt sett högre resultat än de som följer ämnesplanen i svenska som andraspråk. Som framgår av figur 4 har procentuellt sett mer än tre gånger så många elever som läser kursen svenska som andraspråk 1 fått ett F i sammanvägt provbetyg jämfört med elever som läser kursen svenska 1. Det sammanvägda provbetyget C eller högre ges till cirka 45 % av eleverna som läser kursen svenska 1. Motsvarande siffra för svenska som andraspråk 1 är cirka 19 %. Att betygsutfallet är högre i kursen svenska 1 är ett resultat som är tydligt över tid, vilket även kan utläsas av figur 5 och 6 där genomsnittliga betygspoäng för proven som getts under vårterminerna under perioden 2012–2018 redovisas.



Figur 5. Jämförelse av betygspoäng 2012–2018, svenska 1.



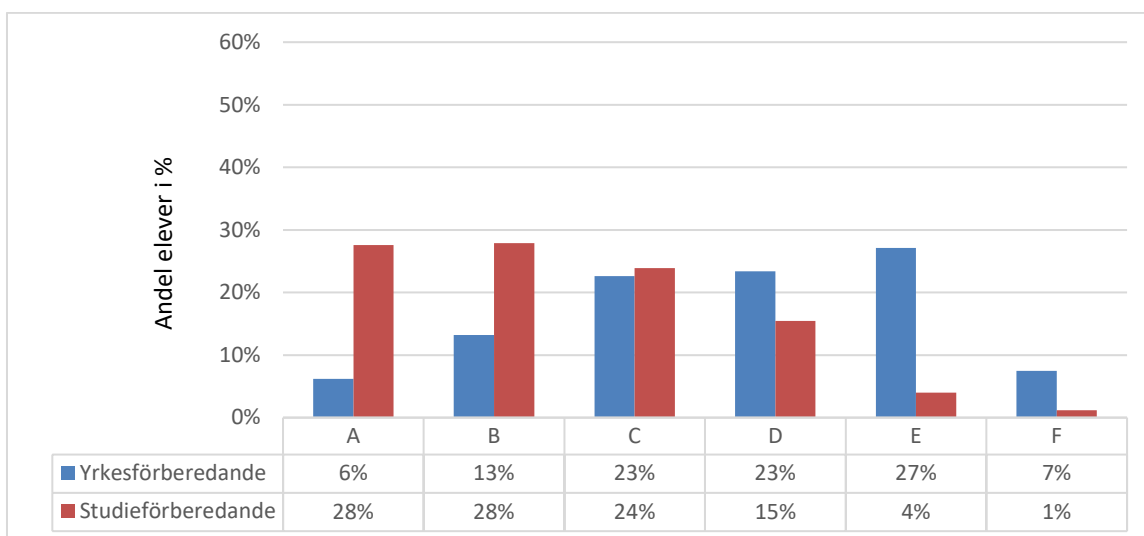
Figur 6. Jämförelse av betygspoäng 2012–2018, svenska som andraspråk 1.

Utifrån resultaten i svenska 1 indikerar figur 5 att svårighetsgraden i det nationella provet har varit relativt stabil över tid. Figuren visar även att elevgruppen som genomfört det nationella provet i svenska 1 vt 2018 har presterat något högre resultat i samtliga delprov jämfört med vt 2017. Uppgången är dock marginell.

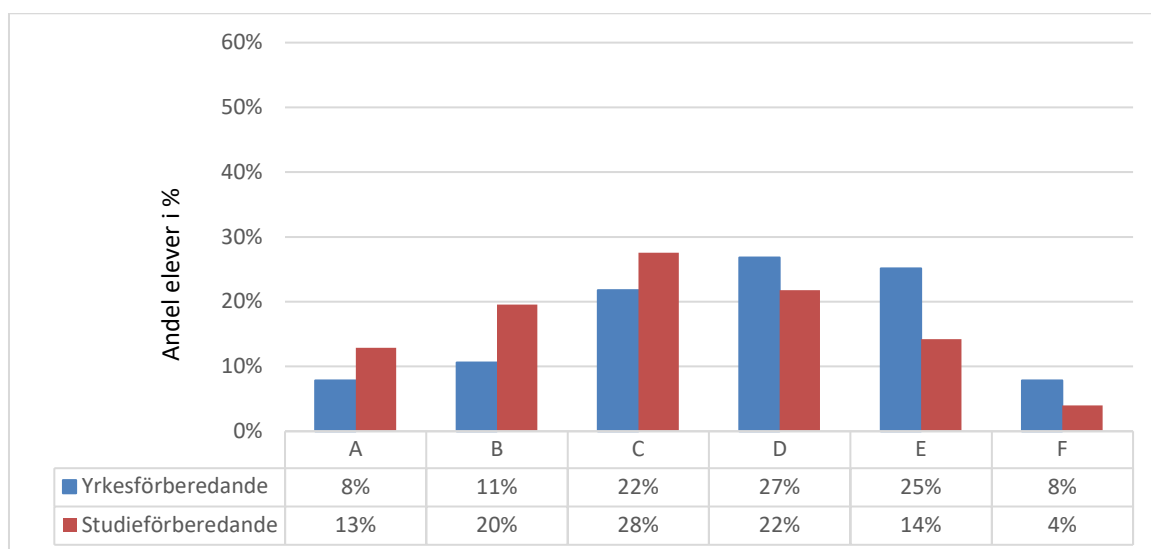
I ämnet svenska som andraspråk samlades en mindre mängd elevresultat in under åren 2012–2014 vilket gör att figur 6 bör tolkas med försiktighet.

## 2. Resultat i delprov A

I delprov A, det muntliga delprovet, håller eleven ett informande anförande på cirka 4 minuter inför en grupp. Innehållet ska anknyta till provets gemensamma tema. Som framgår av figur 1 och 2 i kapitel 1 är delprov A det delprov där flest elevprestationer bedöms motsvara kraven för de högsta betygsnivåerna och detta gäller för bägge kurserna. Provggruppen kan dessutom notera en något större andel delprovsbetyg på nivåerna C till A jämfört med förra året. Andelen elever på studieförberedande program som läser kursen svenska 1 och erhållit något av delprovsbetygen C till A har ökat från cirka 73 % vt 17 till cirka 80 % vt 18. Värt att uppmärksamma är att betygsfördelningen på yrkesförberedande program i högre grad följer en normalfördelningskurva.



Figur 7. Resultat i delprov A, svenska 1. Elever på studieförberedande respektive yrkesförberedande program.



Figur 8. Resultat i delprov A, svenska som andraspråk 1. Elever på studieförberedande respektive yrkesförberedande program.

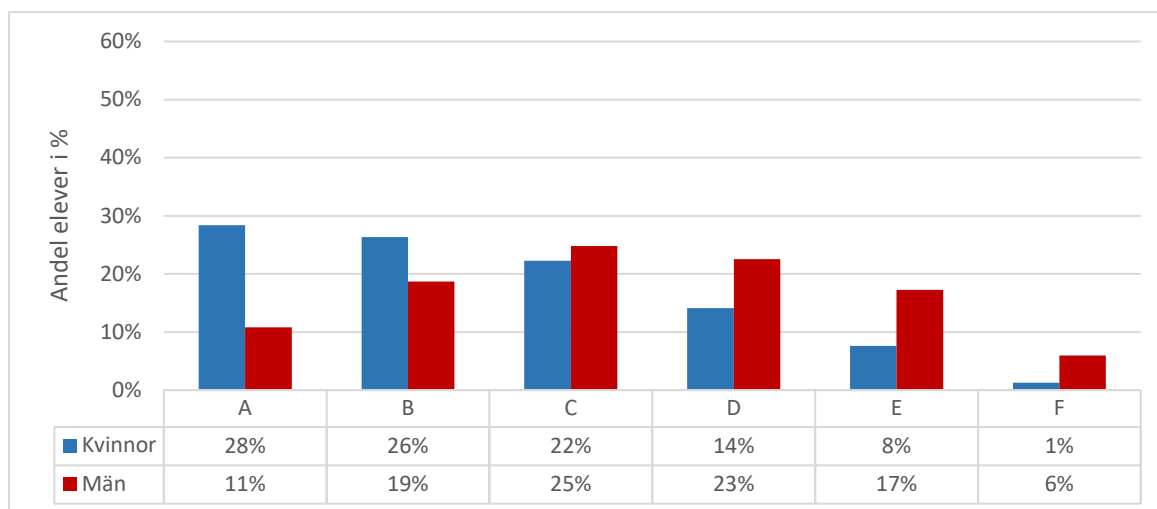
I likhet med föregående års resultat går det att utläsa av figur 7 och 8 att det inom båda ämnena fortfarande är en stor skillnad i resultaten mellan elever på studieförberedande och yrkesförberedande program. Figur 8 visar även att resultaten för elever som läser svenska som andraspråk 1 på yrkesförberedande program nästan helt följer en normalfördelningskurva.

I tabellen nedan anges betygsfördelningen per aspekt och kurs i delprov A. Tabell 1 indikerar vissa gemensamma tendenser för elever som läser svenska 1 och elever som läser svenska som andraspråk 1. En likhet är att majoriteten av elevprestationerna i båda ämnena når nivå C eller högre på samtliga aspekter. Resultaten visar även att ingen aspekt ter sig problematisk för eleverna i svenska 1 eller i svenska som andraspråk 1 på något utmärkande sätt.

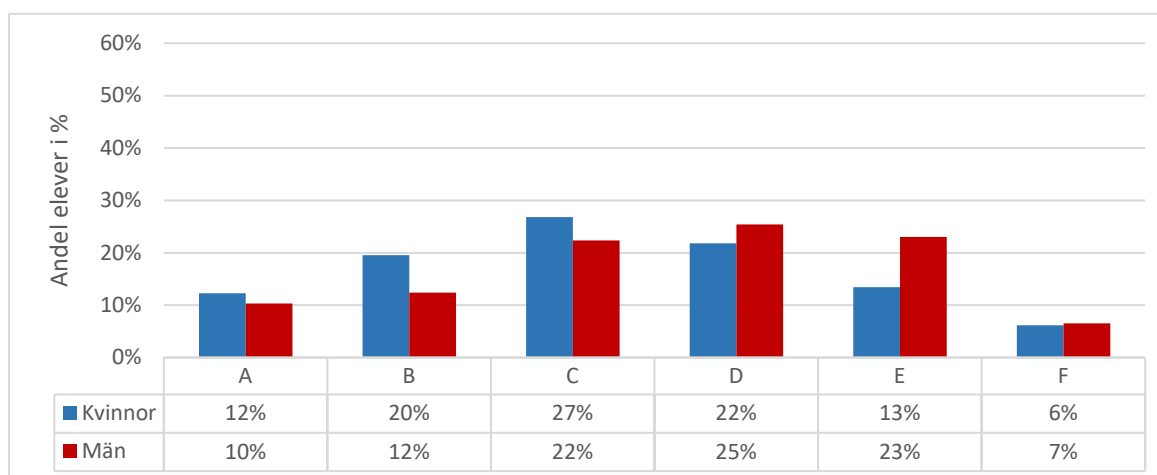
Tabell 1. Betygsfördelning per aspekt i delprov A.

<b>Svenska 1</b>	A	C	E	F	Total
Innehåll	37%	39%	22%	1%	100%
Disposition och sammanhang	37%	38%	22%	2%	100%
Språk och stil	36%	44%	19%	1%	100%
Framförande	33%	46%	19%	2%	100%
<b>Svenska som andraspråk 1</b>	A	C	E	F	Total
Innehåll	22%	46%	29%	3%	100%
Disposition och sammanhang	21%	39%	34%	6%	100%
Språk och stil	27%	39%	31%	3%	100%
Framförande	29%	47%	21%	3%	100%

Resultaten kan också studeras utifrån kön och då syns väsentliga skillnader mellan kvinnors och mäns prestationer.



Figur 9. Resultat i delprov A, svenska 1. Kvinnor och män.



Figur 10. Resultat i delprov A, svenska som andraspråk 1. Kvinnor och män.

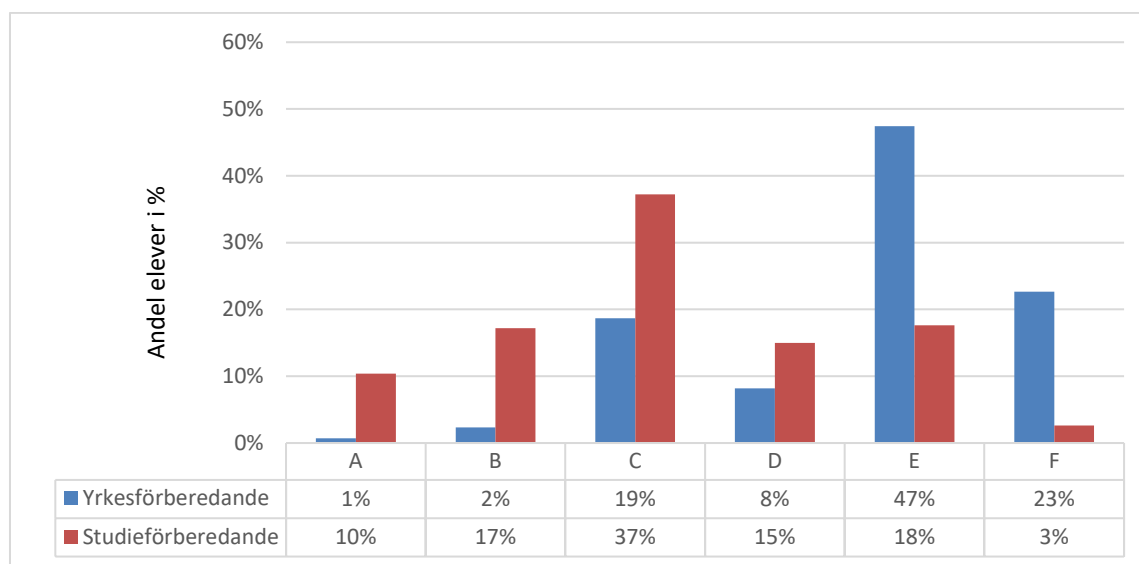
Sammanställningen i figur 9 visar att cirka 76 % av kvinnorna som läser kursen svenska 1 når betygsnivåerna C till A vilket kan jämföras med cirka 55 % av männen. För elever som läser kursen svenska som andraspråk 1 är motsvarande siffror cirka 59 % respektive cirka 44 %. Denna trend har varit märkbar under flera år. Det kan vara värt att uppmärksamma att delprovsbetyg A är det mest frekventa för kvinnor som läser kursen svenska 1. Resultaten i figur 10 indikerar en viss förändring då andelen män som läser kursen svenska som andraspråk 1 i mindre utsträckning erhållit delprovsbetyget F jämfört med vt 17 då siffran var cirka 14 %.

### 3. Resultat i delprov B

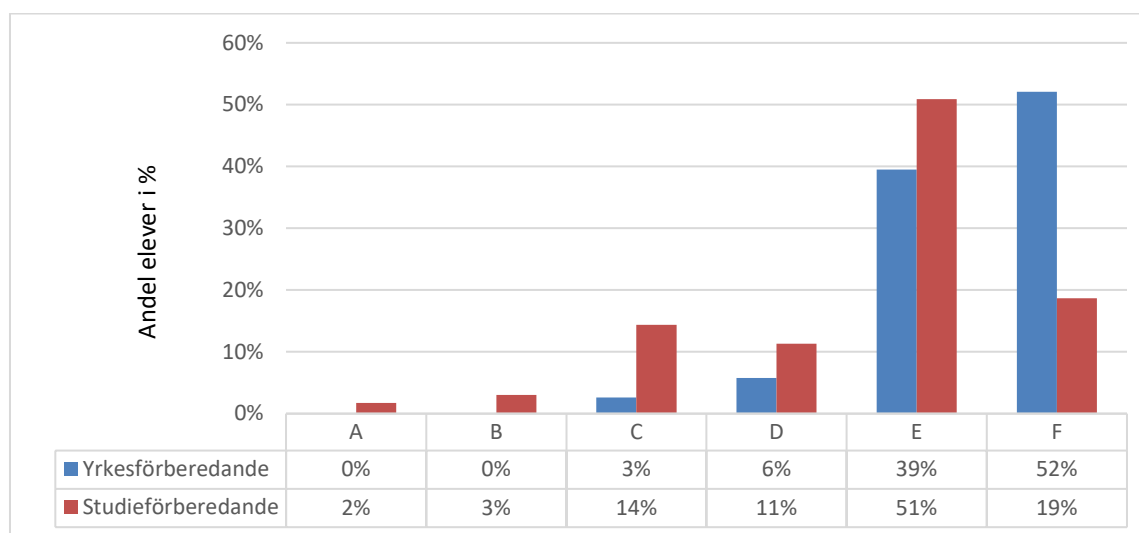
I delprov B, läsförståelse, ska eleverna läsa ett antal texter och skriftligt lösa uppgifter till dessa. Av figur 5 i kapitel 1 framgår att resultaten i delprov B som helhet är lägre än i delprov A och högre än i delprov C för elever som läser svenska 1. Elevprestationerna inom kategorin svenska 1 bedöms motsvara kunskapskraven för högre betygsnivåer på delprovet i större utsträckning än de inom kategorin svenska som andraspråk 1. Av figur 1 går det att utläsa att 48 % av elevprestationerna inom

svenska 1 ges delprovsbetyget C eller högre. Motsvarande siffra för elevprestationerna inom kategorin svenska som andraspråk 1 är cirka 12 %. Figur 2 visar att i svenska som andraspråk 1 bedöms cirka 35 % av elevprestationerna med F, medan det i svenska 1 rör sig om cirka 10 %. Att fördelningen mellan de olika betygsstegen varierar något mellan åren är att förvänta i ett poängprov med det antal uppgifter som delprov B har. Vid en jämförelse med resultaten från vt 17 visar dock årets resultat att utfallet är snarlikt.

Det insamlade materialet för kursen svenska som andraspråk 1 är mindre än för kursen svenska 1, vilket gör jämförelser över tid mer osäkra. Provggruppen konstaterar dock att tendensen fortfarande är att mycket få elevlösningar i svenska som andraspråk 1 når något av delprovets högsta betygsnivåer samt att det är betydligt fler som får F på delprovet än i svenska 1.



Figur 11. Resultat i delprov B, svenska 1. Elever på studieförberedande respektive yrkesförberedande program.

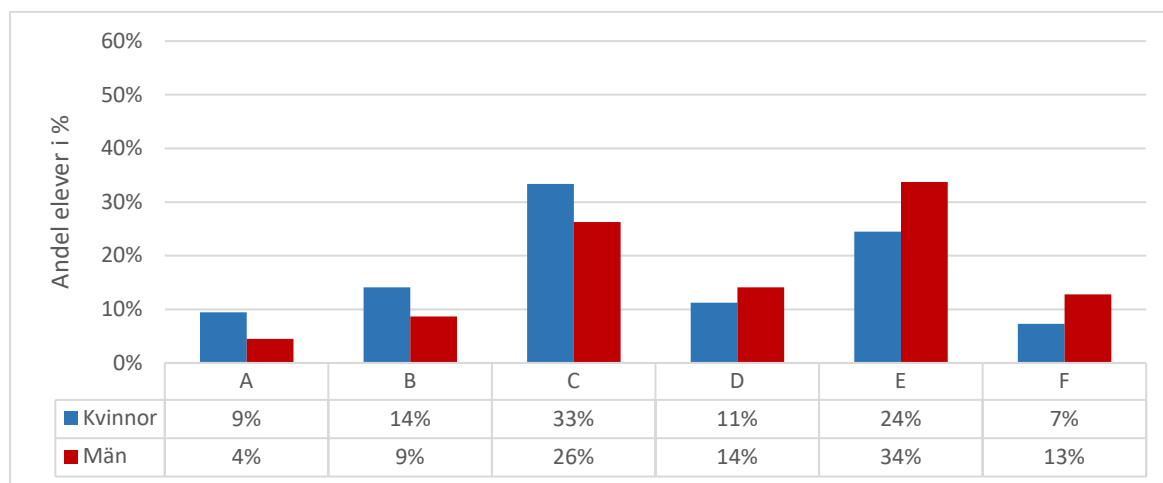


Figur 12. Resultat i delprov B, svenska som andraspråk 1. Elever på studieförberedande respektive yrkesförberedande program.

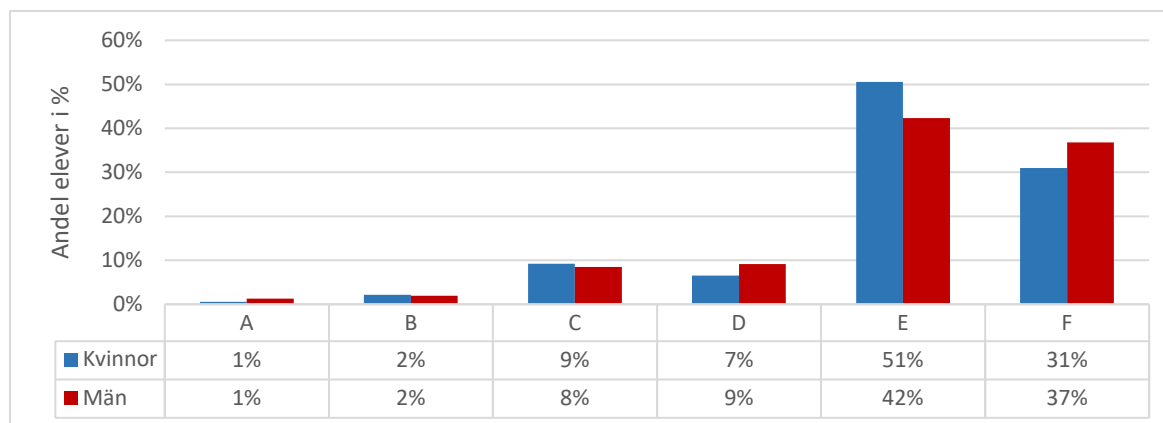
Figur 11 och 12 visar resultatet i delprov B fördelat på elever som läser studieförberedande respektive yrkesförberedande program. Av figurerna framgår att elever som läser ett studieförberedande program klarar delprovet betydligt bättre än elever på yrkesförberedande program. Av eleverna som läser svenska 1 inom ett studieförberedande program når cirka 64 % delprovsbetyget C eller högre. Motsvarande siffra på yrkesförberedande program är cirka 22 %. Betygsfördelningen inom kategorin

svenska som andraspråk 1 på yrkesförberedande program avviker starkt från övriga kategorier. Av elevlösningarna bedöms cirka 52 % med ett F i delprovsbetyg, vilket även är betydligt lägre resultat än föregående år då cirka 45 % bedömdes med F i delprovsbetyg. Inom denna kategori får knappa 3 % delprovsbetyg C och inga prestationer i det insamlade materialet har bedömts nå högre än delprovsbetyget C. En faktor som kan ha påverkat är att andelen män inom kategorin svenska som andraspråk 1 verkar ha ökat och i år är cirka 62 %.

Även när det gäller kvinnor respektive män finns tydliga skillnader i utfall. Detta redovisas i figur 13 och 14.



Figur 13. Resultat i delprov B, svenska 1. Kvinnor och män.



Figur 14. Resultat i delprov B, svenska som andraspråk 1. Kvinnor och män.

Inom båda ämnena når kvinnor, liksom tidigare år, högre resultat i delprov B än män. Av kvinnorna som läser kursen svenska 1 får cirka 56 % delprovsbetyg C eller högre. Motsvarande siffra för män är cirka 39 %. Även bland elever som följer ämnesplanen i svenska som andraspråk 1 gäller att kvinnor klarar delprovet något bättre än män. Årets resultat visar dock att kvinnor som läser kursen svenska som andraspråk 1 har fått något lägre resultat i delprov B vt 2018 i jämförelse med föregående år, vilket kan tyda på att skillnaden mellan könen har minskat något inom denna kategori.

## 4. Resultat av delprov C

I delprov C är elevens uppgift att skriva en självbärande text som ska anpassas till en given kommunikationssituation. Liksom tidigare år innehöll provet fyra uppgifter varav två var argumenterande och två var av utredande karaktär. På grund av sekretessbestämmelserna kring provet



kan uppgifternas rubriker och innehåll inte röjas. Tabell 2 nedan redovisar elevers val av uppgift fördelat på ämne, kön och programtyp.

Tabell 2. Val av uppgift uppdelat på ämne, programtyp och kön, svenska 1 och svenska som andraspråk 1.

<b>Svenska 1</b>	1	2	3	4	Total
<b>Yrkesförberedande</b>					
Kvinnor	24%	35%	36%	4%	100%
Män	24%	55%	11%	10%	100%
<b>Studieförberedande</b>					
Kvinnor	16%	49%	25%	10%	100%
Män	16%	55%	10%	18%	100%
<b>Svenska som andraspråk 1</b>	1	2	3	4	Total
<b>Yrkesförberedande</b>					
Kvinnor	14%	59%	23%	4%	100%
Män	23%	62%	12%	3%	100%
<b>Studieförberedande</b>					
Kvinnor	17%	53%	27%	2%	100%
Män	17%	63%	14%	6%	100%

Provggruppen kan konstatera att uppgift 2 varit populär både bland kvinnor och bland män inom båda ämnena, vilket även lärarenkäterna bekräftar. Tabell 2 visar att den har valts av 55–63 % av männen. Ämnet för uppgiften hade anknytning till robotar i samhället, och att elevers personliga intressen och erfarenheter har betydelse för valet är känt sedan tidigare. Totalt sett är uppgift 4 den minst populära. Denna uppgift behandlade ämnet digital teknik. Provggruppen kan dock inte uttala sig om orsaken till att uppgiften inte har attraherat eleverna. Inom gruppen kvinnor är spridningen något större. Fördelningen av uppgifterna visar att uppgift 3 varit tämligen populär bland kvinnor. Uppgift 3 behandlade ämnet känslor i en relation.

Tabell 3. Betyg på delprov C uppdelat på kurs, programtyp och val av uppgift.

<b>Svenska 1</b>	A	B	C	D	E	F	Total
<b>Yrkesförberedande</b>							
Uppgift 1	0%	3%	15%	11%	34%	37%	100%
Uppgift 2	3%	1%	7%	18%	38%	32%	100%
Uppgift 3	2%	1%	14%	15%	38%	29%	100%
Uppgift 4	0%	3%	21%	6%	42%	27%	100%
<b>Studieförberedande</b>							
Uppgift 1	12%	17%	22%	21%	20%	8%	100%
Uppgift 2	11%	17%	24%	21%	18%	10%	100%
Uppgift 3	16%	11%	31%	13%	21%	8%	100%
Uppgift 4	21%	18%	26%	15%	10%	10%	100%
<b>Svenska som andraspråk 1</b>	A	B	C	D	E	F	Total
Uppgift 1	4%	4%	8%	11%	21%	53%	100%
Uppgift 2	3%	8%	9%	14%	27%	39%	100%
Uppgift 3	5%	4%	9%	17%	25%	39%	100%
Uppgift 4	10%	10%	10%	24%	24%	24%	100%

Av tabell 3 framgår hur val av uppgift återspeglas i de resultat som uppnås. Uppgift 2 var den mest populära. Betygsutfallet för uppgiften visar dock inte på högre resultat än för andra uppgifter. Bland elever på studieförberedande program som läser kursen svenska 1 är det uppgift 4 som renderat högst andel lösningar på A-nivå. Denna uppgift var minst populär och företrädesvis valdes den av elever som

läser kursen svenska 1 på studieförberedande program. Detta resultat påvisar tendensen provgruppen tidigare noterat, nämligen att uppgifter som hör till den källtext som i lärarenkäten har utpekats som svår ändå ger upphov till procentuellt sett högst delprovsbetyg. En sammanslagning av andelen betyg i intervallet C till A visar också att det för elever som läser kursen svenska 1 är uppgift 4 som lett till flest lösningar på de högre betygsnivåerna. Även i kategorin elever som läser kursen svenska som andraspråk 1 har uppgift 4 resulterat i flest resultat på nivåerna C–A. Det kan vara värt att uppmärksamma att inom denna kategori har 53 % av lösningarna som avser uppgift 1 bedömts med delprovsbetyget F.

I tabell 4 nedan redovisas betygsfördelningen per aspekt och per kurs.

Tabell 4. Betygsfördelning per aspekt i delprov C, svenska 1 och svenska som andraspråk 1.

<b>Svenska 1</b>	A	C	E	F	Total
Innehåll och kritisk läsning	18%	34%	33%	14%	100%
Disposition och sammanhang	21%	40%	33%	6%	100%
Språk och stil	15%	34%	43%	8%	100%
<b>Svenska som andraspråk 1</b>	A	C/C–A	E	F	Total
Innehåll och kritisk läsning	9%	21%	39%	31%	100%
Disposition och sammanhang		37%	44%	19%	100%
Språk och stil	8%	24%	44%	24%	100%

För de fyra skrivuppgifterna sammantaget visar tabell 4 att aspekten Innehåll och kritisk läsning renderar flest F. Detta resultat överensstämmer med vad provgruppens utprövningar visar och med tidigare års sammanställningar. Inom gruppen elever som läser svenska som andraspråk 1 är det också innehållsaspekten som tycks vålla flest problem för eleverna. Denna andel har ökat med cirka 8 % jämfört med resultatet från vt 2017. Andelen F på språkaspekten är också stor men har inte ökat nämnvärt sedan föregående år. Av resultatsammanställningen går dock inte att utläsa huruvida det enbart är en viss aspekt som är den direkta orsaken till att en lösning erhåller delprovsbetyget F. En och samma lösning kan ha F på flera aspekter.

I relation till kön kvarstår resultatet att Innehåll och kritisk läsning är den av aspekterna som oftast stannar på F.

Tabell 5. Delprovsbetyg och aspektbedömning, delprov C, svenska 1, uppdelat på kvinnor och män.

<b>Svenska 1</b>	A	B	C	D	E	F	Total
<b>Kvinnor</b>							
Delprovsbetyg C	13%	14%	26%	15%	22%	10%	100%
Innehåll och kritisk läsning	25%	0%	39%	0%	27%	9%	100%
Disposition och sammanhang	29%	0%	42%	0%	27%	3%	100%
Språk och stil	21%	0%	40%	0%	35%	4%	100%
<b>Män</b>							
Delprovsbetyg C	4%	8%	15%	19%	28%	26%	100%
Innehåll och kritisk läsning	12%	0%	30%	0%	39%	19%	100%
Disposition och sammanhang	14%	0%	38%	0%	39%	8%	100%
Språk och stil	9%	0%	29%	0%	50%	12%	100%

Tabell 6. Delprovsbetyg och aspektbedömning, delprov C, svenska som andraspråk 1, uppdelat på kvinnor och män.

<b>Svenska som andraspråk 1</b>	A	B	C/C-A	D	E	F	Total
<b>Kvinnor</b>							
Delprovsbetyg C	6%	7%	10%	20%	23%	33%	100%
Innehåll och kritisk läsning	10%	0%	26%	0%	43%	21%	100%
Disposition och sammanhang	0%	0%	46%	0%	39%	15%	100%
Språk och stil	10%	0%	28%	0%	40%	22%	100%
<b>Män</b>							
Delprovsbetyg C	3%	6%	8%	11%	26%	46%	100%
Innehåll och kritisk läsning	8%	0%	18%	0%	36%	37%	100%
Disposition och sammanhang	0%	0%	32%	0%	47%	21%	100%
Språk och stil	7%	0%	21%	0%	46%	26%	100%

En resultatskillnad mellan könen som kan noteras är att kvinnor som läser kursen svenska 1 når högre betygsnivåer gällande samtliga aspekter än män. I kursen svenska som andraspråk 1 är skillnaden inte lika stor. Detta resultat avviker inte på något anmärkningsvärt sätt från de sammanställningar som gjorts ända sedan provet för kursen svenska B var i bruk.

## 5. Sammanfattning

Sammanfattningsvis kan konstateras att resultaten för det nationella provet i svenska 1 och svenska som andraspråk 1 vt 2018 överensstämmer tämligen väl med dem från tidigare års prov. Elevernas genomsnittliga betygspoäng i svenska 1 är något högre 2018 jämfört med 2017, men skillnaden är liten.

Delprov A är den del där allra flest elevprestationer bedöms motsvara kunskapskraven för de högre betygsnivåerna. Skrivprovet, delprov C, resulterar i fler delprovsbetyg på F-nivå än de två övriga. Uppgiften är komplex och provgruppen ser inte resultatet som anmärkningsvärt.

En närmare analys av resultaten i årets prov visar påfallande skillnader mellan olika elevkategorier. Kvinnor och elever på studieförberedande program presterar i allmänhet bättre än män och elever på yrkesförberedande program. Likaså når elever som läser kursen svenska 1 högre betygssteg än elever som läser svenska som andraspråk 1. Även dessa tendenser stämmer överens med tidigare års utfall. I tidigare rapporter har provgruppen framfört sin oro över de låga resultat som manliga elever på yrkesförberedande program presterar, speciellt de som läser kursen svenska som andraspråk 1. Denna oro kvarstår således även efter årets prov.

Det nationella provet vt 2018 visar att många elever når goda resultat i samtliga delprov. Samtidigt framgår det tydligt att vissa elevgrupper har stora svårigheter att klara kunskapskraven i kurserna. Provggruppen kan enbart konstatera dessa resultat men kan inte uttala sig om vilka behov dessa elever har och vilka förutsättningar de har givits för att nå målen.

Provggruppen vill avslutningsvis tacka alla engagerade lärare som har skickat in elevlösningar och på andra sätt bidragit med synpunkter på provet. Detta är en viktig del i arbetet med att utveckla de nationella proven.