



UPPSALA
UNIVERSITET

Institutionen för nordiska språk
Gruppen för nationella prov i svenska och svenska som andraspråk

Sagt och gjort, nationellt prov i svenska 3 och svenska som andraspråk 3 vt 2022

Resultatrapport

Andreas Broman, augusti 2022

1. INLEDNING

Det nationella provet i kurserna i svenska 3 och svenska som andraspråk 3 vårterminen 2022 hade titeln *Sagt och gjort* och handlade om muntlig kommunikation. Det var det 26:e i ordningen efter skolreformen 2011, och det sjunde ordinarie vårprovet. Våren 2020 blev provet inställt och våren 2021 producerades ett frivilligt bedömningsstöd. Detta på grund av den då rådande pandemin.

I den här rapporten presenteras provgruppens analys av det preliminära resultatet baserat på inskickade elevlösningar från landets svensklärare. Först redovisas betygsutfallet i svenska 3 och därefter behandlas resultaten för de elever som läser svenska som andraspråk 3. Det görs också vissa jämförelser med resultaten från tidigare prov.

Med något undantag är siffrorna i den löpande texten avrundade till heltal, och vid de enskilda beräkningarna har elevlösningar där lärarens bifogade uppgifter är ofullständiga eller felaktiga exkluderats. De sammanlagda procentuppgifterna uppgår därför inte alltid till 100. Det kan noteras att Skolverkets nationella statistik sedan 2018 enbart inkluderar elever på högskoleförberedande program, vilket försvårar en jämförelse mellan det insamlade materialet och hur det ser ut i riket.

Det aktuella provet omfattas av sekretess till och med 2032-06-30, och därför beskrivs inte elevuppgifter, källtexter eller annan provspecifik information närmare.

1.1 DET INSAMLADE MATERIALET

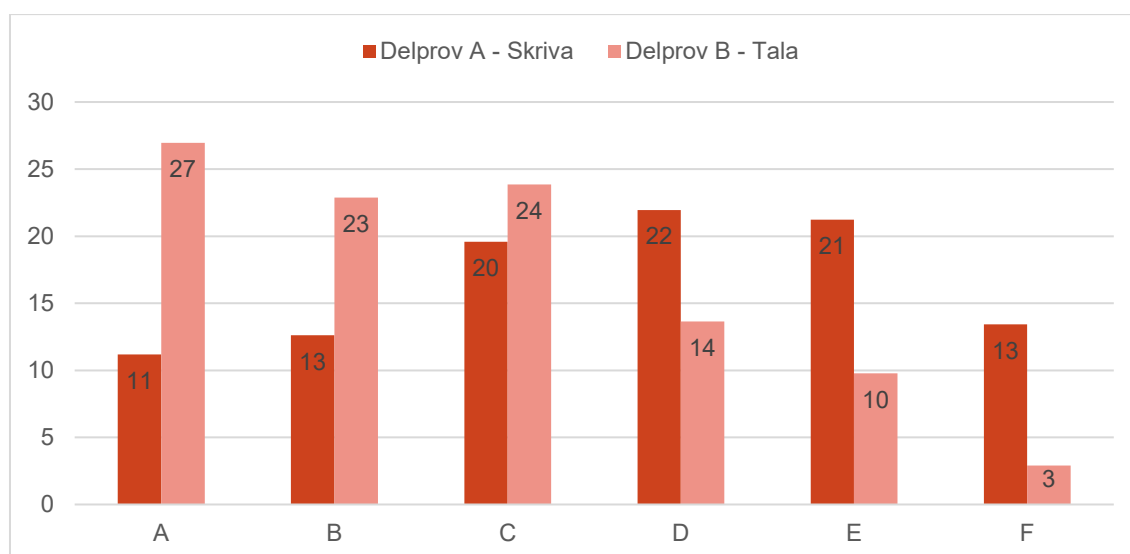
Insamlingen har gjorts med hjälp av lärare runt om i Sverige, vilka bidragit genom att skicka in lösningar från elever födda ett visst datum varje månad (svenska 3) eller vissa månader (svenska som andraspråk 3). Provggruppen tackar alla lärare för deras arbete med detta. Det här året inkom ovanligt många lösningar, så att antalet som fördes in i databasen behövde begränsas. Totalt registrerades 1500 inskickade elevlösningar, fördelade på 1000 i svenska 3 och 500 i svenska som andraspråk 3, och det är dessa lösningar som ligger till grund för den här rapporten. Ibland saknas dock enskild information om eleven eller hans provresultat i det inskickade materialet, och beräkningarna bygger i dessa fall på ett något lägre antal.

I rapporten redovisas de olika kurserna separat, eftersom andelen elever som följer ämnesplanen i svenska som andraspråk är betydligt större i det insamlade materialet än i realiteten (normalt runt 8 procent). Det nationella provet i kurs 3 är obligatoriskt endast för högskoleförberedande program och följaktligen är denna grupp störst i materialet. I svenska 3 är 85 procent av elevlösningarna skrivna på högskoleförberedande program och i svenska som andraspråk 3 är 82 procent av provlösningarna skrivna på högskoleförberedande program. Bara en av de registrerade lösningarna är skriven på komvux. Av elevlösningarna är 53 procent genomförda av kvinnor och 46 procent genomförda av män.

2. PROVRESULTAT OCH SAMMANVÄGT PROVBETYG

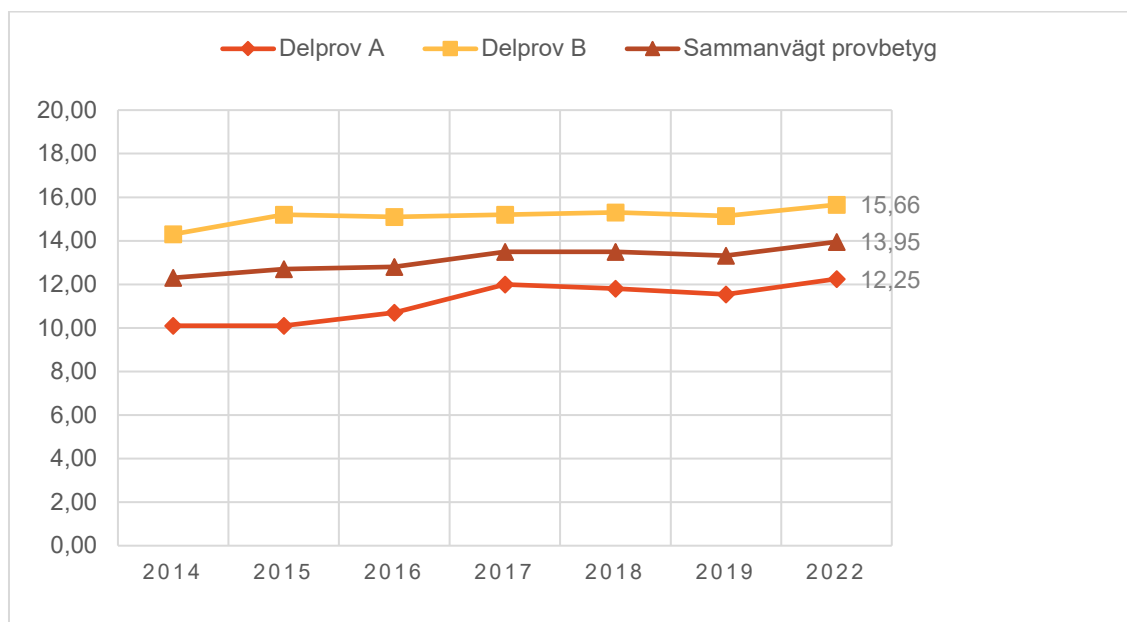
2.1 SVENSKA 3

Figur 1 visar betygsfördelningen för svenska 3 uppdelat på delprov A respektive delprov B.



Figur 1. Betygsfördelning för delprov A och delprov B (svenska 3).

I delprov A är det totalt sett en hög andel, sammanlagt nära en fjärdedel, som nått något av de högsta betygen A eller B. Andelen elever som nått betyget A har gått upp med tre procentenheter jämfört med vt-2019. Samtidigt är det relativt många som blivit underkända i delprovet. Omräknat i genomsnittlig meritpoäng har delprovets resultat i svenska 3 stigit räknat från det första kursprovet som genomfördes i stor skala, då meritpoängen var 10,1 (vt 2014). För vt 2019 – det förra ordinarie provet som genomfördes i stor skala – var motsvarande siffra 11,5 och för det aktuella provet vt 2022 tydligt högre: 12,2. Som man ser i figur 2 nedan är utvecklingen liknande vad gäller delprov B.¹



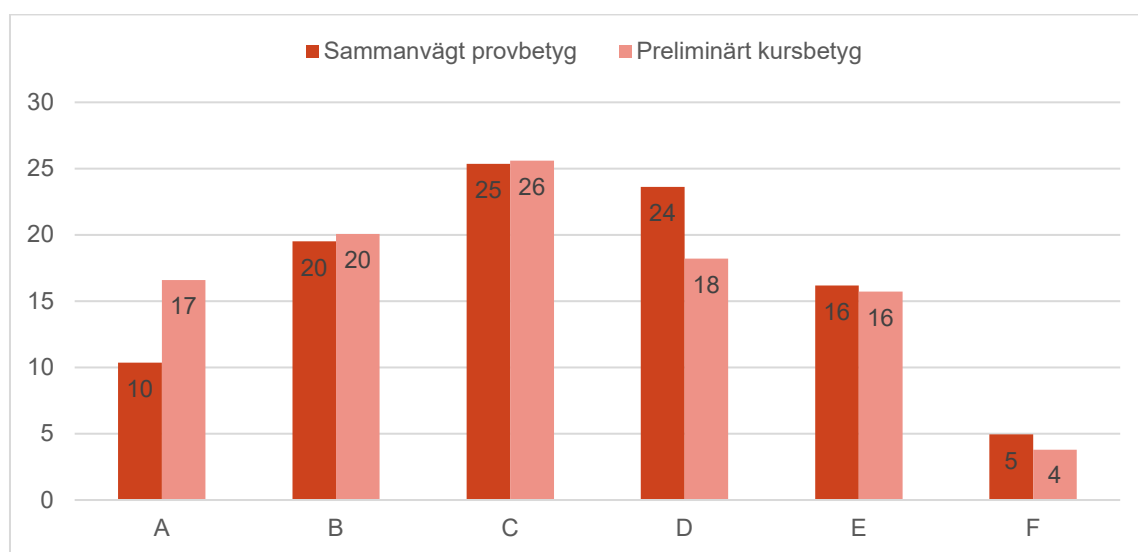
Figur 2: Delprovetsbetyg omräknade till meritvärde svenska 3 2014–2019 samt 2022.

Trots de senaste årens förbättringar i resultat jämfört med de första proven når alltså en grupp elever som läser svenska 3 inte kunskapskraven vad gäller vetenskapligt skrivande sett enbart till resultatet i det nationella provet (figur 1). Genom lärarenkäter finns viss information rörande vilka kriterier dessa elever inte uppfyller. De flesta lärare anger att det är olika aspekter av källhanteringen som eleverna inte klarat av. Andra vanliga svar handlar om att eleverna har misslyckats med att följa instruktionerna, att anpassa sig till det vetenskapliga skrivandet eller med att nå upp till de språkliga kraven. Studerar man resultatet för de tre olika aspekter som ingår i delprov A är det följdriktigt bedömningsaspekten Innehåll och källhantering som har högst andel F: 10 procent. För aspekterna Disposition och sammanhang och Språk och stil är motsvarande siffra 4 respektive 8 procent. Jämfört med tidigare är resultaten i stort jämförbara, men andelen F är alltså totalt sett lägre detta år.

¹ Graferna ska i första hand ses som en illustration av fördelningen av olika betyg, då ett medelvärde inte enkelt kan beräknas på meritpoängen.

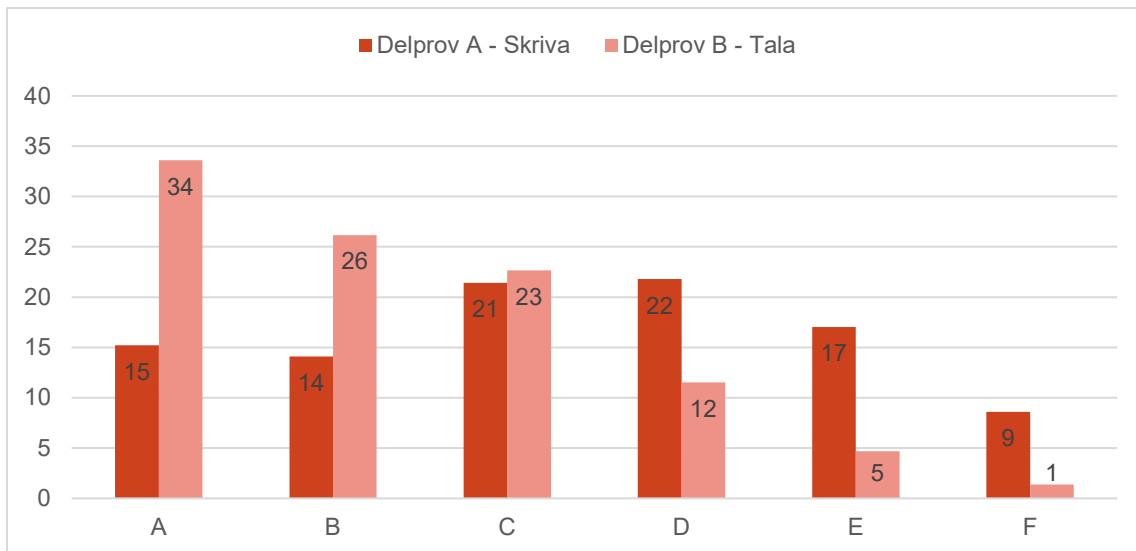
Delprov B, den muntliga delen, är den del där eleverna presterat bäst. Av eleverna fick 27 procent A, 23 procent fick B, 24 procent fick C, 14 procent fick D, 10 procent fick E och 3 procent fick det underkända betyget F. Precis som för delprov A har stapeln för betyget A blivit klart högre jämfört med vt-2019: upp sex procentenheter. De fyra aspekterna verkar vara ganska jämna i svårighetsgrad. Innehålls- och dispositionsaspekterna genererar dock fler A än de som rör språk och framförande. Jämfört med provet vt 2019 är resultatet för delprov B i svenska 3 högre än tidigare: upp 0,36 jämfört med den tidigare högstanoteringen 2018 och närmare fem tiondelar över snittet sedan 2014.

Nedan visas en jämförelse mellan det sammanvägda provet och det preliminära kursbetyget som läraren anger vid insamlingen (figur 3).



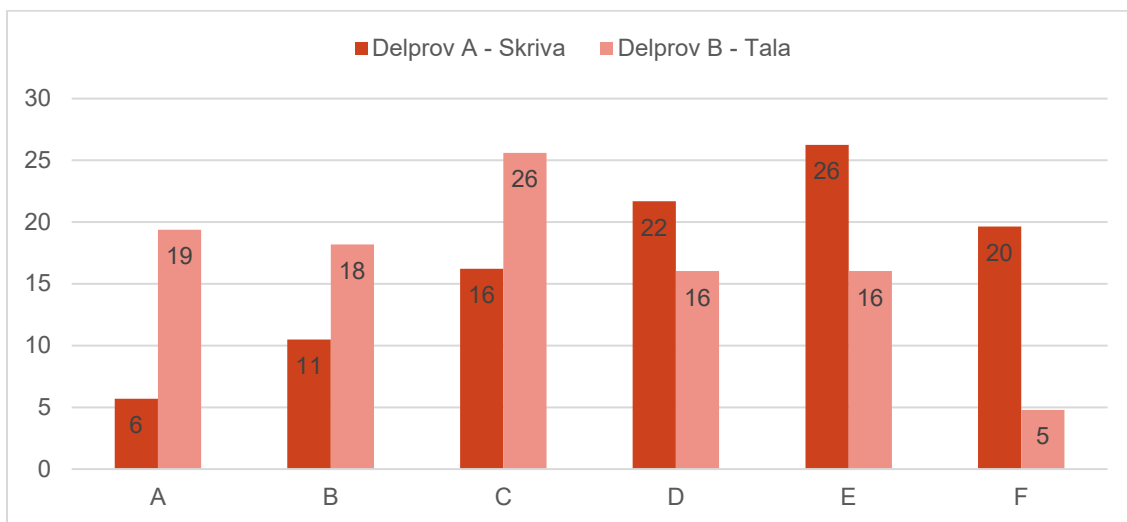
Figur 3. Sammanvägt provbetyg och preliminärt kursbetyg (svenska 3).

Jämförelsen visar att sammanvägt provbetyg och angivet preliminärt kursbetyg i stora drag överensstämmer. De preliminära kursbetygen tenderar dock precis som tidigare år att ligga högre än provbetygen, vilket är mest tydligt för betyget A. Andelen elever med A eller B som preliminärt kursbetyg i svenska 3 är tämligen hög – 37 procent – men samtidigt lägre än 2017 (39 procent) och i paritet med 2018 (36 procent). I insamlingen vt 2014 hade 22 procent av eleverna A eller B som preliminärt kursbetyg. Variationen över tid kan tyda på att det år från år är svårt att samla in material från jämförbara populationer men också på att lärarnas betygssättning kan ha förändrats så att det till exempel är lättare att nå höga kursbetyg i dag jämfört med tidigare. En annan förklaring kan vara att årskullarnas populationer faktiskt skiljer sig åt i något hänseende som påverkar resultatet på gruppnivå.



Figur 4. Betygsfördelning för kvinnor (svenska 3).

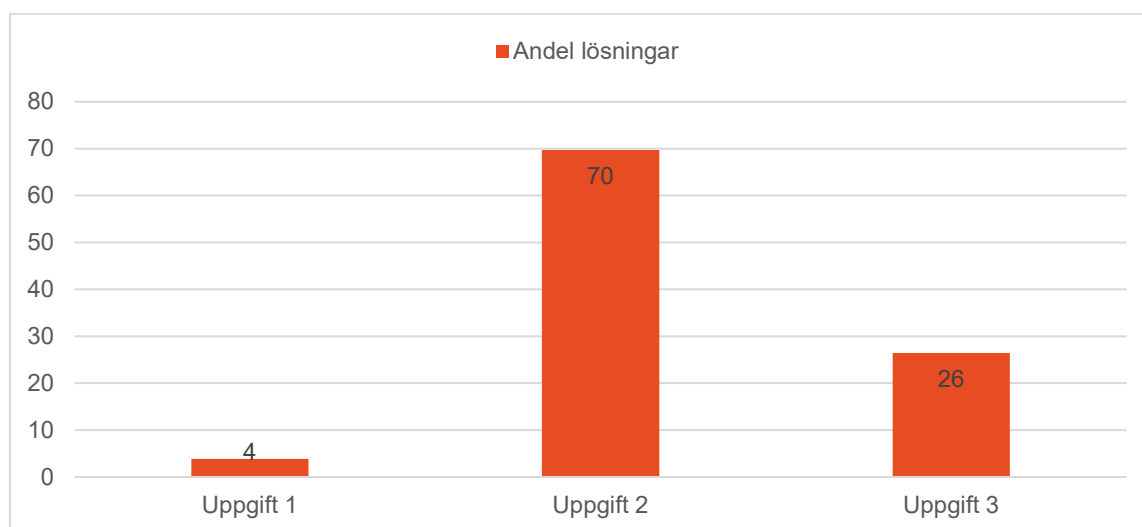
Kvinnor når högre resultat än män oavsett delprov. Kvinnorna klarar sig allra bäst i delprov B med en jämn och hög fördelning på de högsta betygen: 34 procent A, 26 procent B och 23 procent C (figur 4 ovan). För en kvinna är alltså A det klart vanligaste betyget i delprov B, medan D och C är vanligast i delprov A.



Figur 5. Betygsfördelning för män (svenska 3).

Betydligt färre män än kvinnor når de högsta nivåerna i delprov A, samtidigt som andelen underkända i samma delprov är mer än dubbelt så hög (figur 5). I delprov A är det enskilt vanligaste betyget E (26 procent) men andelen män som inte klarar minst betyg E i delprovet i skriftlig framställning är alltså stor (20 procent; samma som 2019). I delprov B är det emellertid bara 5 procent av männen som får betyget F. Många av männen får delprovsbetyget C (30 procent) men många når också A och B i muntlig framställning (totalt 37 procent, en uppgång med sex procentenheter sedan 2019).

Delprov A kan även studeras utifrån val av uppgift. Uppgift 2 var överlägset populärast, vilket kan utläsas i figur 6. Den valdes av 70 procent av eleverna medan Uppgift 1 valdes av enbart 4 procent och Uppgift 3 av mer normala 26 procent av eleverna.



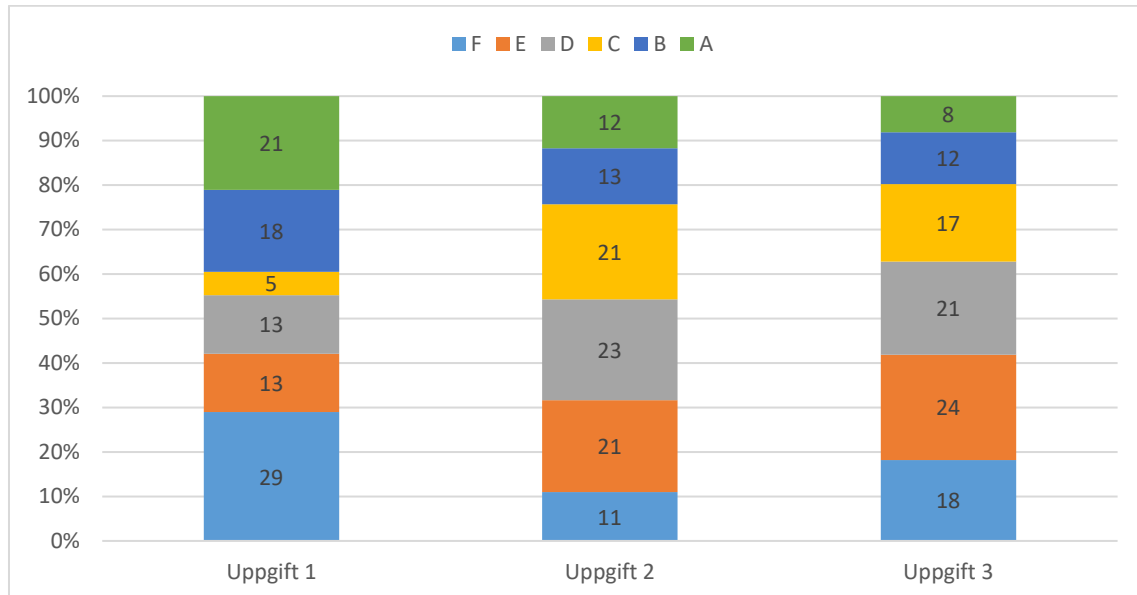
Figur 6. Andelen elevlösningar fördelade på uppgift (svenska 3).

Uppdelat på kön är den inbördes rangordningen av uppgifterna lika för kvinnor och män, då båda tydligt favoriserat Uppgift 2 (se tabell 1 nedan). Det är dock viss skillnad mellan könen vad gäller näst vanligaste valet; 21 procent av kvinnorna har föredragit Uppgift 3 medan männen har valt den uppgiften i 32 procent av fallen. I lärarenkäten har en lägre andel än tidigare – 68 procent av de svarande – uppgett att uppgifterna var likartade i svårighetsgrad, och många fritextkommentarer pekar ut Uppgift 1 som svårare än de andra, främst vad gäller källtexternas sammansättning. Samtidigt har Uppgift 2 ibland beskrivits som något enklare och med mer lättillgängliga källor, vilket sammantaget lett till detta stora avstånd mellan ”topp och botten”. I det aktuella provet var Uppgift 1 den jämförande, men då detta generellt varit ett uppskattat uppgiftsformat finns inget som tyder på att det är detta som ligger bakom uppgiftens låga attraktionskraft, och det ska också påpekas att det inte är ovanligt med en ojämn fördelning mellan de tre alternativen. För vårproven 2016–2022 säger genomsnittet att den populäraste uppgiften samlar 50 procent av eleverna, medan de andra två uppgifterna lockar 30 respektive 20 procent.

Tabell 1. Val av uppgift i delprov A fördelat på kön i procent (svenska 3).

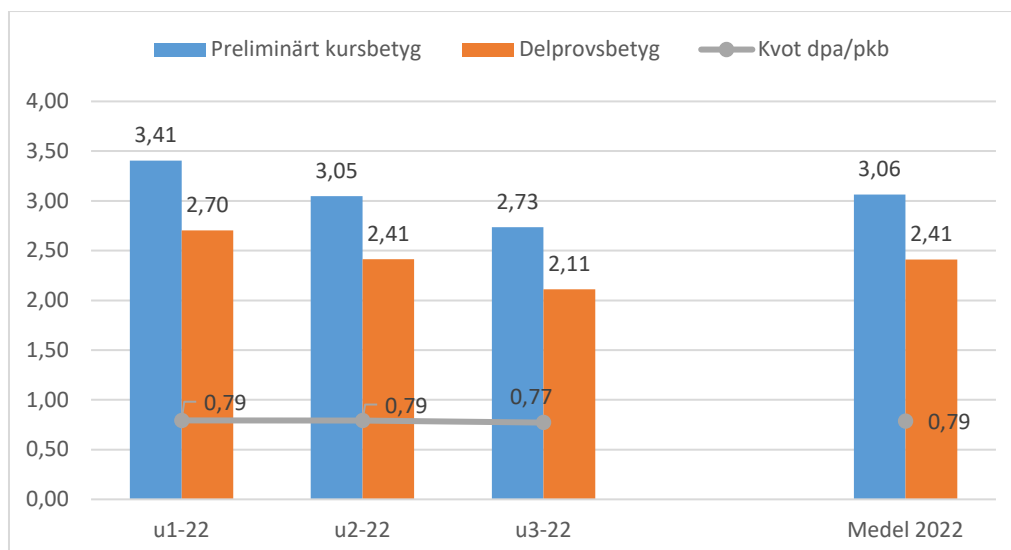
Uppgift	Kvinnor	Män
1	3	5
2	75	63
3	21	32

Figur 7 nedan visar betygsutfallet i de olika valbara uppgifterna. Det kan inledningsvis noteras att Uppgift 1:s betygsprofil skiljer sig från de andra två, men detta är också att vänta med så stor skillnad i antal elever per uppgift. För Uppgift 1 blir resultatet också extra svårtolkat med ett litet underlag för varje betygssteg.



Figur 7. Betygsutfall fördelat på uppgift (svenska 3).

Ett sätt att få en bättre uppfattning om svårighetsgraden är att relatera resultatet för varje uppgift till dess elevgrupps färdigheter i svenskämnet, här angett som genomsnittligt preliminärt kursbetyg. Figur 8 nedan visar i vilken utsträckning eleverna som valt en viss uppgift når sin tänkta potential i delprov A.



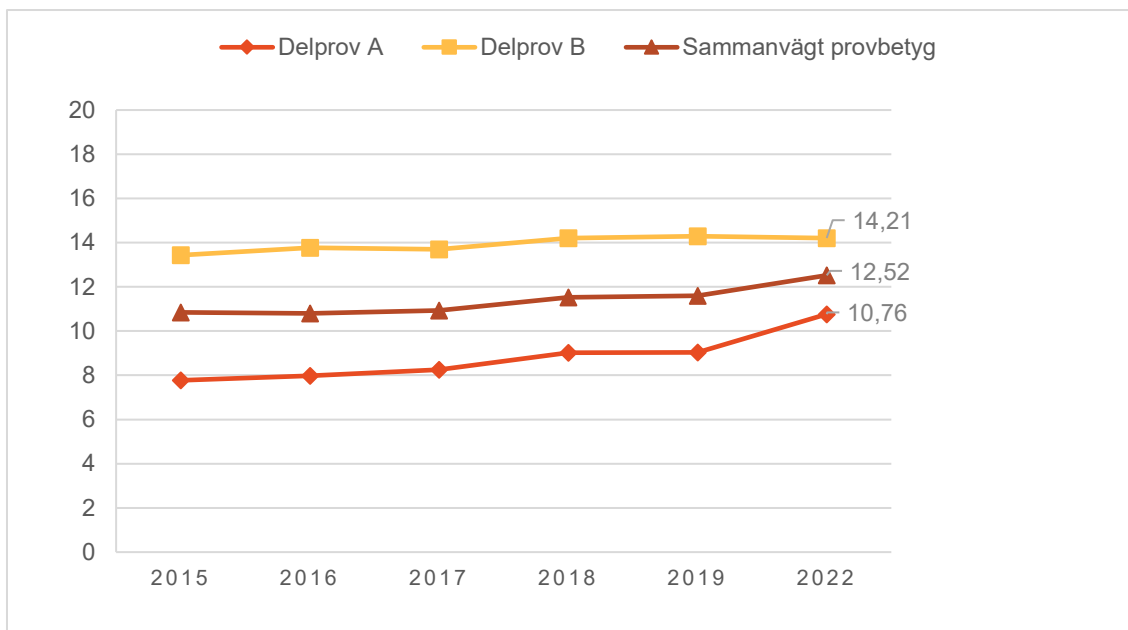
Figur 8. Preliminärt kursbetyg, delprovsbetyg och kvot (svenska 3).

I figur 8 har betygen F–A omvandlats till poängen 0–5 och sedan har medelresultatet beräknats för varje uppgift. Det framgår då att elevunderlaget skiljer sig åt mellan uppgifterna. Uppgift 1, som alltså i lärarenkäterna ibland beskrivits som ”svår”, har valts av elever med genomsnittligt höga preliminära kursbetyg, medan Uppgift 3 valts av elevgruppen med det lägsta betygssnittet. Dessa skillnader återspeglas i delprovsresultaten – den genomsnittliga U1-eleven har presterat drygt ett halvt betygssteg bättre än den typiska U3-eleven. Men skillnaderna mellan de tre uppgifterna är mycket små om man ser på hur högt eleverna når i förhållande till sin förväntade kapacitet, uttryckt som kvoten mellan delprovsbetyget och det preliminära kursbetyget. I figur 8 ser man att detta jämförelsevärde är 0,79 för två av uppgifterna och 0,77 för den tredje. I provet vt 2019 hade de tre uppgifterna snittvärdet 0,76 och vt 2018 0,77, så i den mån man kan hävda att årets uppgifter var lättare är skillnaden ändå ringa. ”Lättast” var uppgifterna 2017 då värdet var 0,80.

Resultatet från den här insamlingen ger inte vid handen att svårighetsgraden i provet har förändrats märkbart, utan de relativt höga värdena för provet samspelar med de höga värdena för undersökningsgruppens preliminära kursbetyg. Underlaget för varje uppgift är dock begränsat, och en annan osäkerhetsfaktor rör riktningen för orsakssambanden. På samma sätt som en extra stark elevgrupp kan höja provresultatet ett enskilt år kan förstås ett ovanligt lätt prov leda till höga provbetyg som i sin tur får lärarna att höja det preliminära kursbetyget. Samtidigt rör de relativt höga betygen i årets prov inte bara delprov A, utan även delprov B där uppgiften är densamma varje år.

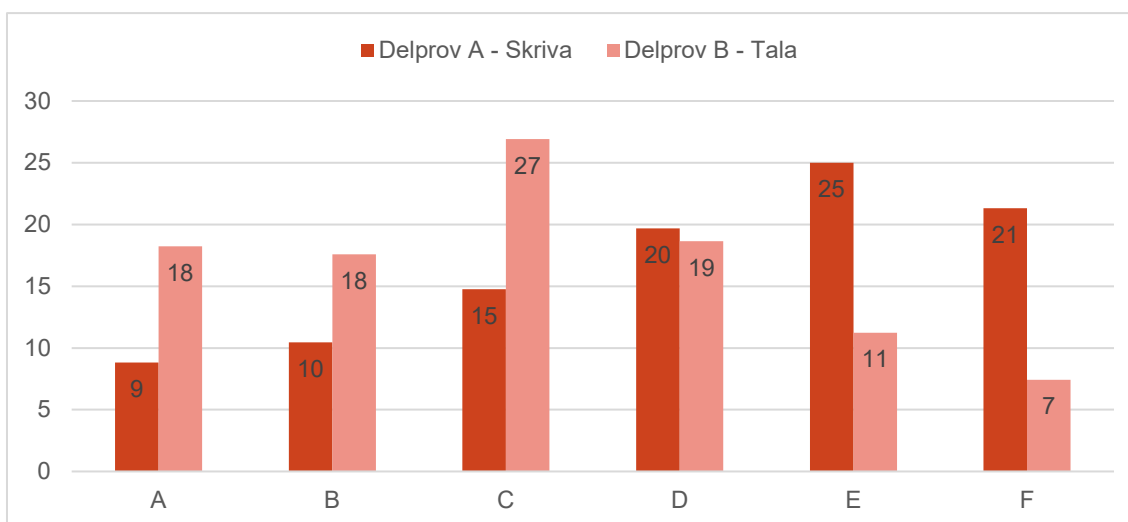
2.2 SVENSKA SOM ANDRASPRÅK 3

Det insamlade materialet i avsnittet som behandlar svenska som andraspråk 3 är som tidigare redovisats betydligt mindre än i svenska 3, varför resultaten i än högre grad ska ses som tentativa. Betygen för andraspråksinlärarna är som förväntat lägre än för eleverna i svenska 3 men innebär ändå en tydlig uppgång jämfört med vt 2019 vad gäller skriftlig framställning (delprov A) och därmed även det sammanvägda provbetyget. Härmed bibehålls den stigande trend som funnits ända sedan 2015, vilket kan utläsas från figur 9 nedan. Före 2015 är materialet för litet för att beaktas.



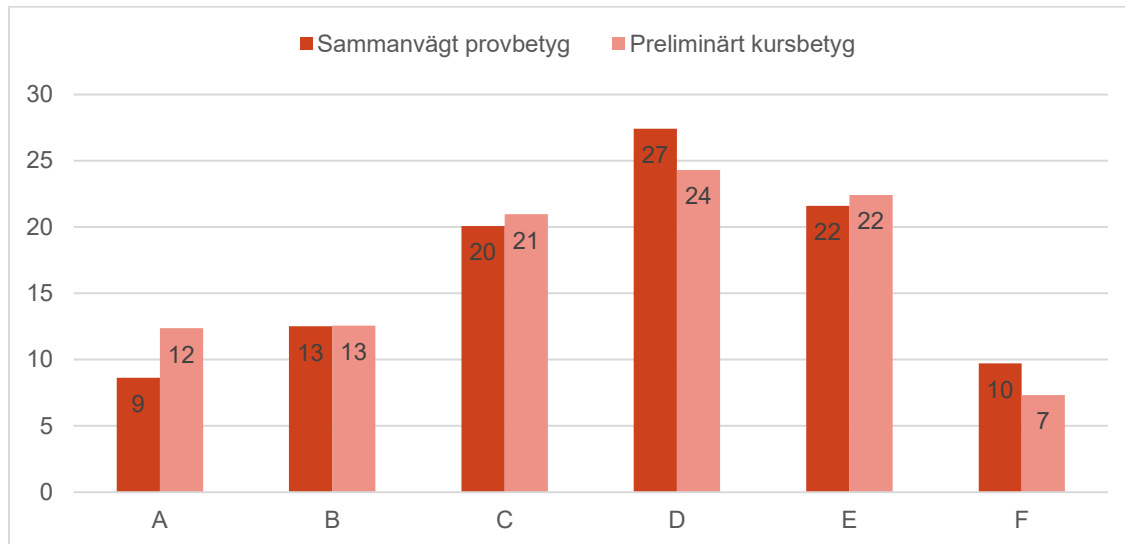
Figur 9. Delprovsbetyg omräknade till meritvärde (svenska som andraspråk 3) 2015-2019 samt 2022.

Eleverna i svenska som andraspråk 3 har lägre resultat i delprov A jämfört med elever som följer ämnesplanen i svenska 3. Som figur 10 nedan visar är andelen underkända elever 21 procent, och dessa elever når alltså inte kunskapskraven när det gäller vetenskapligt skrivande sett till resultatet på det nationella provet. Trenden är ändå god då snittet de senaste fyra proven varit 34,5. Studerar man resultatet för de tre olika aspekter som ingår i delprov A är det aspekterna Innehåll och källhantering och Språk och stil som har högst andel F: 16 procent vardera. Aspekten Disposition och sammanhang genererade 8 procent F, det vill säga en dubbel så hög andel som i svenska 3. Medan eleverna som läser svenska 3 i huvudsak misslyckas med innehållsdelen har alltså andraspråksinlärnarna även problem med de övriga aspekterna.



Figur 10. Betygsfördelning för delprov A respektive delprov B (svenska som andraspråk 3).

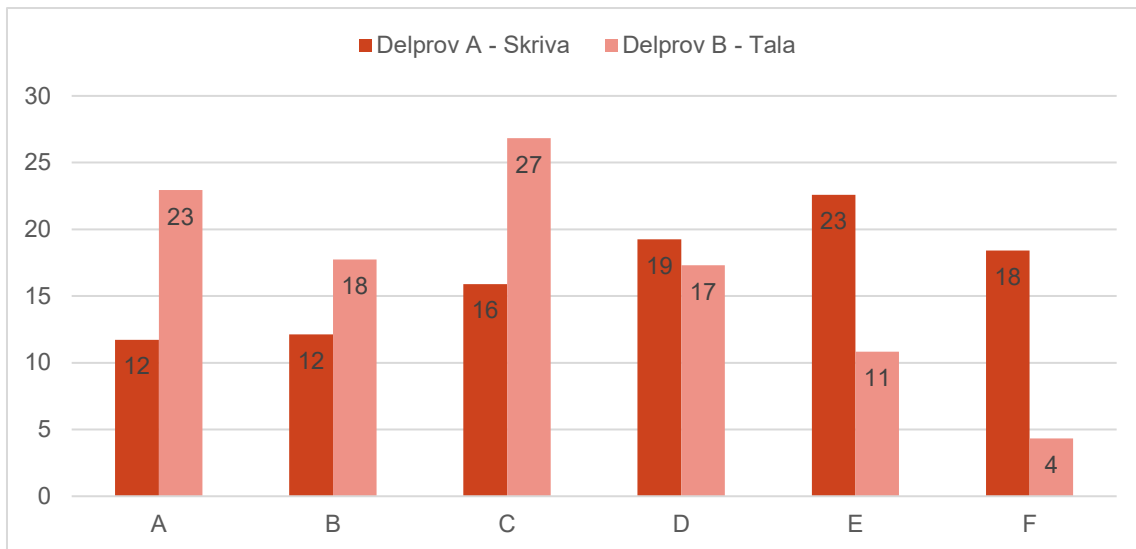
I delprov B är resultaten högre. Muntlig framställning är något de allra flesta elever förefaller att behärska. Spridningen inom gruppen påminner om en något utjämnad normalfördelningskurva med C som det enskilt vanligaste betyget. Andelen underkända elever är 7 procent, en uppgång från 2019 (4 procent), men hela 36 procent når samtidigt de högsta betygen A och B. Aspekterna Innehåll samt Disposition och sammanhang har genererat dubbelt så många F som aspekterna Språk och stil och Framförande.



Figur 11. Sammanvägt provbetyg och preliminärt kursbetyg (svenska som andraspråk 3).

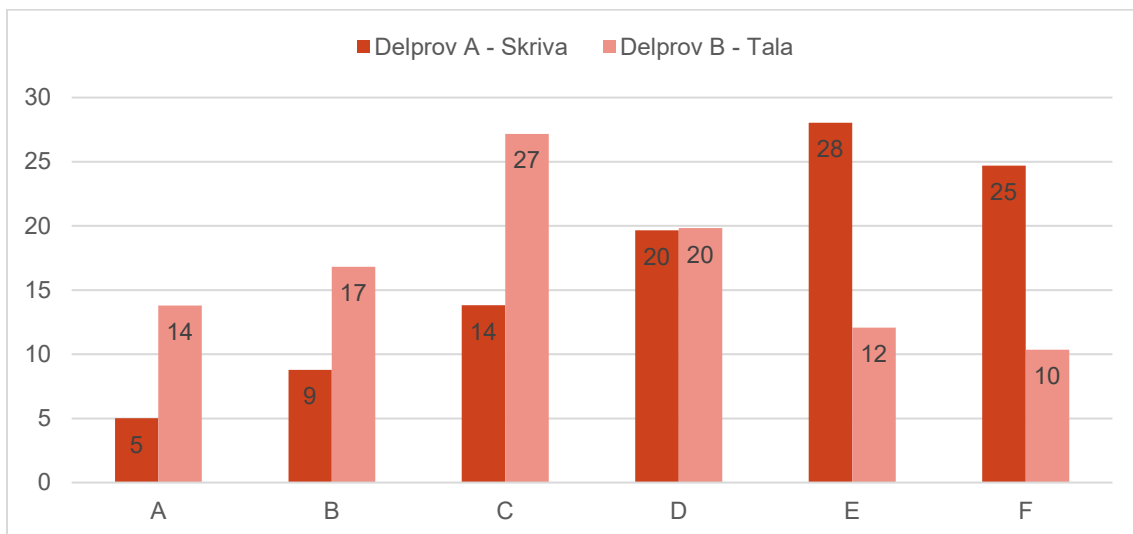
Figur 11 ovan visar att överensstämmelsen mellan sammanvägt provbetyg och preliminärt kursbetyg är hög i sva3. Kursbetyget är något högre än provresultatet, men skillnaderna är mindre än i sv3.

Figurerna 12 och 13 nedan visar betygsutfallet för kvinnor respektive män. I delprov A är andelen F bland kvinnor 18 procent jämfört med 2019 års 28 procent. Samtidigt når en fjärdedel av kvinnorna de två högsta betygen, vilket också är en förbättring. I delprov B har kvinnorna underkänts i liten utsträckning, och även om betyget C är det enskilt vanligaste delprovsbetyget ligger toppbetyget A inte långt efter.



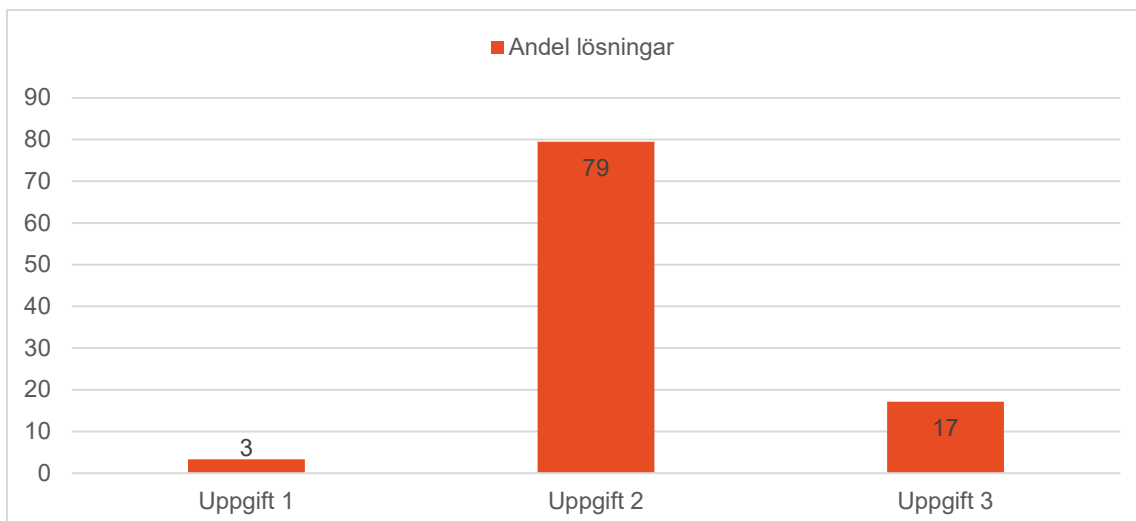
Figur 12. Betygsfördelning för kvinnor (svenska som andraspråk 3).

I delprov A når färre män de högsta betygen A och B jämfört med kvinnor samtidigt som en klart större andel underkänns (25 procent, ner från 40 procent 2019). För delprov B återkommer samma mönster med totalt 41 procent A eller B för kvinnorna men 31 procent för männen. Mer än dubbelt så många män blir också underkända i den muntliga delen jämfört med kvinnorna.



Figur 13. Betygsfördelning för män (svenska som andraspråk 3).

Om man studerar delprov A utifrån uppgift ser man att Uppgift 1 valdes av enbart 3 procent av eleverna. Uppgift 2 var även bland andraspråksinlärare den stora favoriten med 79 procent, och Uppgift 3 skrevs av 17 procent av eleverna (figur 14). Jämfört med eleverna som läser svenska 3 är alltså utfallet liknande, men skillnaderna är accentuerade.



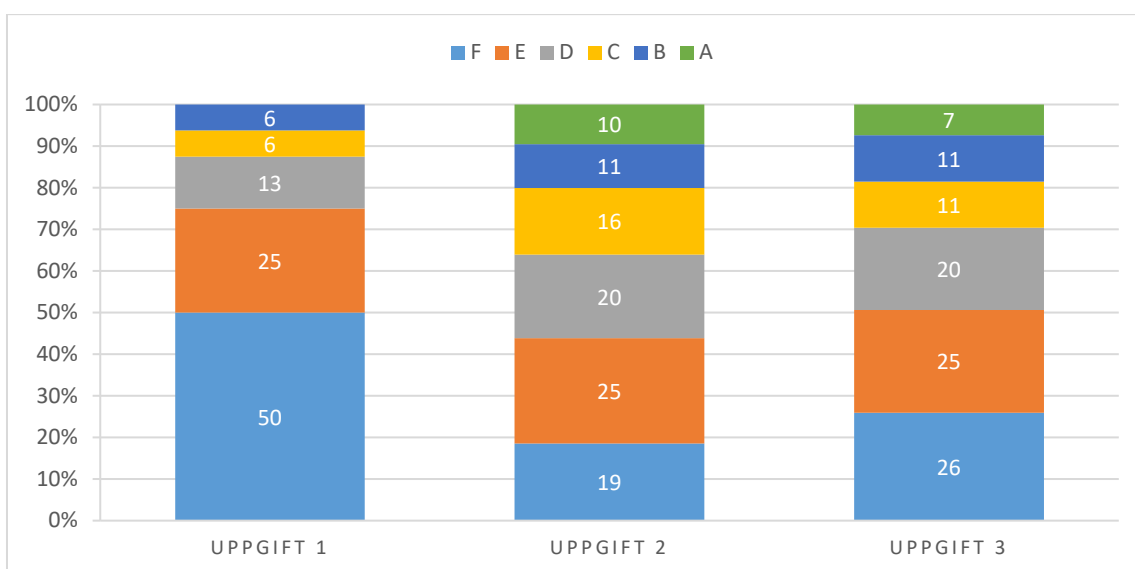
Figur 14. Andelen elevlösningar fördelade på uppgift (svenska som andraspråk 3).

Med en så stor dominans av en uppgift är inga stora skillnader mellan könen att vänta, vilket också bekräftas i tabell 2 nedan.

Tabell 2. Val av uppgift i delprov A fördelat på kön i procent (svenska som andraspråk 3).

Uppgift	Kvinnor	Män
1	2	5
2	82	77
3	16	18

Figur 15 nedan visar betygsprofilerna för de tre uppgifterna. I svenska som andraspråk 3 är det insamlade underlaget mindre än i svenska 3, vilket påverkar tillförlitligheten, och speciellt för Uppgift 1 är underlaget mycket litet för varje betygssteg. Även resultatet för Uppgift 3 (totalt 81 elever) ska beaktas med försiktighet. Följaktligen kan det hävdas att resultatet för delprov A som helhet (figur 10) bygger nästan enbart på Uppgift 2.



Figur 15. Betygsutfall fördelat på uppgift (svenska som andraspråk 3).

3. AVSLUTNING

Resultaten i det nationella provet npk3 har efter de första årens trevande resultat legat på en stabil nivå fram till 2019. Sedan följde två år av inställda prov under pandemin, från vilka provdata följaktligen saknas. Inför 2022 års vårprov fanns anledning att tro att den aktuella elevgruppen skulle prestera sämre eftersom deras studietid till stor del varit präglad av pandemin med exempelvis långa perioder av distansstudier och förlorad studietid. Den föreliggande resultatrapporten visar dock att informanternas preliminära kursbetyg är högre än någonsin i provets historia – 8 procent över det tidigare snittet – och provresultaten i både skriftlig och muntlig framställning är också högre än tidigare. Störst förändring har skett i delprov A sva3, där meritvärdet höjts från 9,03 till 10,76, men här ska det påpekas både att underlaget är mindre och att undersökningsgruppen sannolikt är mer föränderlig från år till år än sv3-gruppen. Och mellan de två senaste mättillfällena har det gått tre år i stället för ett.

Rapporten grundar sig på ett begränsat antal inskickade lösningar och det kan inte uteslutas att bilden nyanseras när de fullständiga siffrorna för riket redovisas. Vissa iakttagelser kan ändå diskuteras. Att resultatet i delprov A till så stor del bestämts av en enda uppgift är givetvis anmärkningsvärt, och innebär att den uppgiftens styrkor och svagheter vad gäller exempelvis källtexternas svårighetsgrad eller bedömningsanvisningarnas kvalitet fått stort genomslag. Vid en jämnare fördelning av elevlösningar per uppgift jämnar sådana diskrepanser mellan uppgifterna ut sig varpå det blir lättare att dra slutsatser om provet som helhet. Är det då så att Uppgift 2 2022 är en lättare uppgift jämfört med tidigare års uppgifter? Utprövningsresultaten visade inte på det, och de elever som valde uppgiften överpresterade heller inte i relation till sina preliminära kursbetyg. De höga kursbetygen kan förvisso bero just på att eleverna presterat väl på Uppgift 2 och fått betalt för det av sina lärare, men det besvarar inte frågan varför de också presterade ovanligt bra på delprov B. En annan förklaringsfaktor kan vara att det råder en allmänt högre betygsnivå i gymnasieskolan 2022 jämfört med 2019, det vill säga betygsinflation. Enligt statistik publicerad av Skolverket steg betygen i svenska 3 med nära 10 procent mellan 2014 och 2021, men förstås kan det ha andra orsaker.²

Men i stället för att oroas över höga resultat kan man glädjas åt att elever på svenskt gymnasium i allt högre grad verkar klara sig bra när det gäller skriftlig och muntlig framställning. Inte minst är det positivt om allt fler andraspråksinlärare når upp till kraven.

² <https://www.skolverket.se/skolutveckling/statistik/sok-statistik-om-forskola-skola-och-vuxenutbildning?sok=SokA>